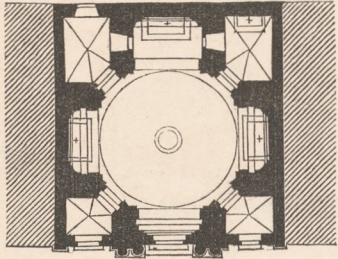


leicht von etwas zu hohem Verhältniß. Ueber dem Ringgesims der Vierung folgt zuerst eine niedrige Attica und dann sofort

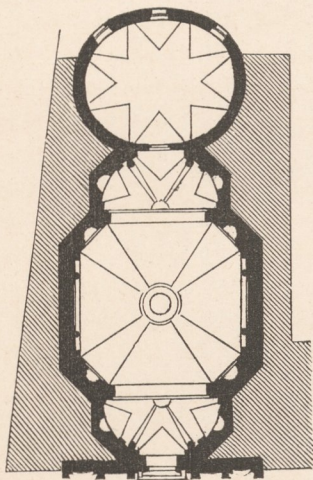


Nr. 55. Grundriß der Chiesa del purgatorio zu Foligno.

die platte Kuppelschale. Die Laternenöffnung im Scheitel und die Fenster in den Schildbogenflächen der Kreuzflügel führen dem Raum ein richtig gewähltes Licht zu. Die Wanddecoration ist ionischer Ordnung. Ueber den Durchgängen zu den Eckcapellen sind kleine Sängerbühnen sehr geschickt angebracht. Die Façade modern und langweilig.

Chiesa al pianto (Nr. 49. 6). Kirche des Barock-Styls mit prunkenden Vergoldungen und Malereien nach Art so vieler römischen kleineren Kirchen des 17ten Jahrhunderts. Den Grundriß bildet ein griechisches Kreuz mit Halbkreisapsis. Vierungsweite 7,50 Meter. Im Detail haben die Flügel des Querschiffs eine andere Ausbildung erhalten als die des Hauptschiffes. Die Beleuchtung mäßig aber gut, nur durch hochliegende Fenster. Ueber der Vierung eine böhmische Kappe.

Convento di S<sup>a</sup> Annunziata (Nr. 49. 5) 1348 für Franziskanerinnen gegründet.<sup>1)</sup> Das Kloster ist jetzt zur Caserne geworden. Der originelle Grundriß der Kirche, welchen wir im Holzschnitt Nr. 56 geben, ist von der ganzen Bauanlage, welche im vorigen Jahrhundert von Grund aus neu errichtet wurde, das einzig interessante.



Nr. 56. Grundriß der Kirche di S<sup>a</sup> Annunziata zu Foligno.

Das Innere der Kirche ist auf den ersten Blick klar übersichtlich und von guter Raumwirkung. Der einheitliche Eindruck der Kirche wird wesentlich gesteigert durch die angemessene Beleuchtung mittelst der Schildbogenfenster oberhalb der inneren gut proportionirten Wandordnung, bestehend aus ionischen Pfeilern und Dreiviertelsäulen mit vielfach verköpftem Gebälk. Die Façade, in ihrem unteren Geschos für die Zeit ihrer Entstehung bemerkenswerth ruhig und einfach angelegt, oben unvollendet, ist, wie man auch aus dem Grundriß erschen kann, lediglich eine vorgesetzte Coullisse.

S. Carlo (Nr. 49. 17). Eine einschiffige Spätrenaissance-Kirche, jetzt als Holzmagazin vermietet. Das Schiff begleiten jederseits drei schmale und zwei breite mit üppigen Stuckornamenten überladene Seitencapellen. Eine halbkreisförmige Apsis schließt das Schiff ab. Die Façade mit dorischen Pilastern und Nischen dazwischen ist nie fertig geworden.

1) Bragazzi Compendio. pag. 93.

## 2. Profanarchitektur der Renaissance.

Dafs in Foligno die kirchlichen Interessen nicht so ausschließlich in den Vordergrund traten, wie zum Beispiel in Assisi, dafs vielmehr im Mittelalter wie auch in neuerer Zeit die Behörden und der einzelne Bürger Werth darauf legten, ihr Ansehen und ihren Wohlstand auch in gediegenen Bauten zur Anschauung zu bringen, lehrt uns unzweifelhaft ein Rundgang durch die Strafsen der Stadt. Da treten gröfsere oder geringere Reste anziehender Profanbauten, bald eine gute Thür bald ein paar treffliche Fenster in überraschender Zahl und durch die ganze Stadt vertheilt uns entgegen, und erwecken unser Bedauern, dafs von einer so frischen Bauhätigkeit zumeist nur Bruchstücke auf uns gekommen sind. Denn wie es überall in der Umgegend geschah, so haben auch in Foligno aufser dem Laufe der Jahre der Ansturm häufiger Erdbeben und die geringe Fürsorge der später Lebenden für die Erhaltung der Werke ihrer Voreltern bei der Zerstörung vieler in ihren Spuren noch nachzuweisender öffentlicher und Privat-Bauten sich in die Hände gearbeitet, so dafs, wie wir schon sahen, von mittelalterlicher Profanarchitektur nichts Ganzes mehr auf uns gekommen ist.

Glücklicher steht es in dieser Beziehung mit den Bauwerken aus der Epoche der Renaissance, von denen uns einige vorzügliche Beispiele aus bester Zeit ziemlich unverseht erhalten geblieben sind. Diese: nämlich das ospedale vecchio und die sogenannte Casa Deli, stellen wir mit Recht an die Spitze der nachfolgenden Mittheilungen.

Das Ospedale vecchio oder ospedale di S. Giovanni Battista (Nr. 49. 22) ist das älteste und zugleich das originellste Bauwerk der Renaissance in Foligno. Blatt 6 ist der Darstellung der Façade und ihrer Details so wie des Grundrisses in seinen wesentlichen Theilen gewidmet. Ueber das Hospital und seine Entwicklungsgeschichte hat Bragazzi einige Notizen zusammengestellt.<sup>1)</sup> Er erzählt, dafs in Folge einer Schenkung seitens der adligen Familie Baldoli der Bau eines neuen Hospitals zu Ehren der S<sup>a</sup> Maria della Pietà im Jahre 1404 begonnen und 1448 beendet sei, dafs aber bald, vermuthlich gegen Ende des 15ten Jahrhunderts, das Gebäude bei einem Umbau durch Erweiterungen und Verschönerungen die jetzige Gestalt angenommen habe.

Bragazzi scheint jedoch nicht im Stande gewesen zu sein, das Jahr genau zu ermitteln, in welchem dieser Umbau zur Ausführung gelangte. Er nimmt an, dafs derselbe wenige Jahre vor Ablauf des 15ten Jahrhunderts entstanden sei, als man die fünf bis zu jener Zeit noch in Foligno neben einander existirenden Spitäler mit dem der S<sup>a</sup> Maria della Pietà, auch di S. Giovanni Battista genannten zu einem einzigen, dem jetzigen ospedale vecchio, vereinigte; und da die Architektur, die wir vor uns sehen, in keiner Weise dieser Ansicht widerspricht, so acceptiren wir dieselbe gern als die richtige. Papst Julius II sanctionirte die Vereinigung der Hospitäler durch ein Breve vom 5. Mai 1510.

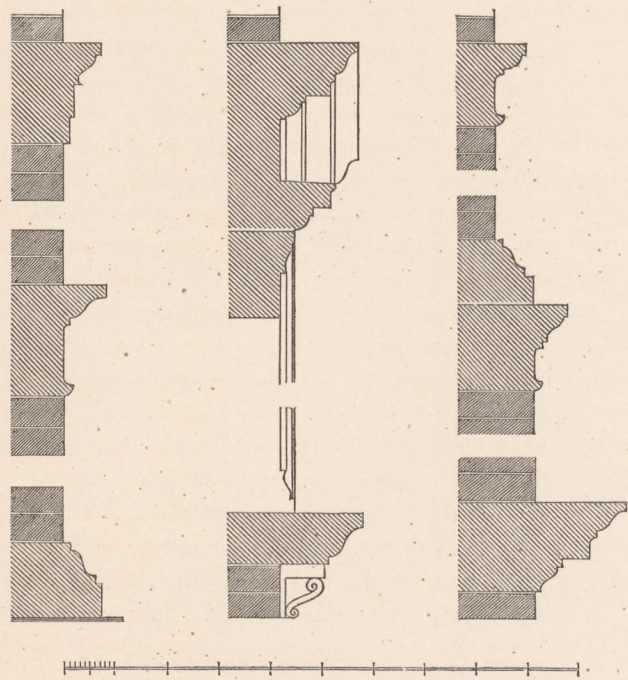
Gegenwärtig dient das Gebäude nicht mehr seinem ursprünglichen Zwecke; seine einzelnen Räumlichkeiten, welche in Folge mancherlei Umänderungen weder ihre einstige Bestimmung noch in's Besondere die dem ersten Bau aus dem Anfange des 15. Jahrhunderts zugehörigen Bautheile, mit Ausnahme der Capelle, erkennen lassen, sind als Werkstätten vermietet: In der Capelle (vgl. den Grundriß auf Blatt 6) hat sich zur Zeit ein Bildhauer sein Atelier eingerichtet, daneben erschallt aus drei kleinen Schlosserwerkstätten der Lärm der Hämmer. Unter den Hallen des Erdgeschosses findet ein Theil des Marktverkehrs, welcher die Hauptstrafse Foligno's, die via della Fiera, an mehreren Tagen der Woche füllt, Schutz gegen Regen und Sonnenbrand, in dem langen

1) Bragazzi. Compendio. pag. 96.



Saale endlich steht die öffentliche Marktwaaage, und die Marktpolizei hat hier ihren Sitz aufgeschlagen. Die übrigen Räume, durch Umbau entsteht, bieten keinerlei Interesse. Ueberhaupt ist es bei diesem Bau nicht die Anordnung des Grundrisses, sondern die durch ein originelles Façadensystem ausgezeichnete Außenarchitektur, die unsere Aufmerksamkeit fesselt.

Es dürfte den Darstellungen auf Blatt 6 wenig hinzuzusetzen sein. Zur Vervollständigung des dort gegebenen fügen wir unter Nr. 57 die einfachen eleganten Profilierungen in größerem Maafsstabe bei, links die des Gurtes und der Pfeiler im Erdgeschofs, in der Mitte die der Mezzaninfenster und rechts die Gesimse und Pfeilerdetails der oberen Halle.

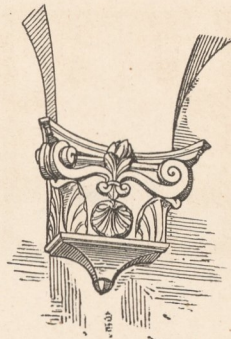


Nr. 57. Profile der Außenarchitektur des ospedale vecchio zu Foligno.

Die verschiedenen sehr glücklich gewählten Baumaterialien, der feine Kalkstein für alle Gesimse und für die Fenster- und Thür-Einfassungen, der vortreffliche Backstein (Format  $5\frac{1}{2}$ , 15 und 31 Centimeter) für die Bogen und die Mauerflächen, beide jetzt durch Alter, Rauch und Staub geschwärzt, verleihen dem ernsten Loggien-Bau ein überaus wirkungsvolles Colorit. Das Halbdunkel in den Bogenhallen und der kräftige Schlagschatten unter dem Dachvorsprung vollenden die große malerische Wirkung dieser eigenthümlichen Coullisse, vor welcher das bunte Landvolk nichts weniger als schweigsam dem Handel und Wandel nachgeht. Thatsächlich sind diese Hallen nur eine dem älteren Bau schräg vorgesetzte Coullisse, die mit Ausnahme der den Reconvalescenten gewifs sehr erwünschten oberen Loggia den Zwecken eines Hospitals wenig zu entsprechen scheint. Denn die kleinen, nur 2,30 Meter hohen Mezzanin-Kämmerchen entbehren einer bequemen Corridorverbindung, und für den notwendigen Zutritt von Luft und Licht genügen die Fenster von 51 auf 70 Centimeter Lichtmaafs in keiner Weise. Als Krankenzimmer dürften sie daher niemals gedient haben. Die ehemals zu den oberen Stockwerken führende Treppe ist nicht mehr vorhanden. Man gelangt zum Mezzaningeschofs auf einer kleinen Treppe in einer der Schlosserwerkstätten, zur oberen Loggia mittelst einer offenen hölzernen Treppe im Hofraume.

Um bei der Vereinigung der folignater Hospitäler den erhöhten Ansprüchen gerecht zu werden, legte man gleichzeitig mit dem Bau der Hallen den großen mit der Schmalseite der Straße zugewendeten Saal an. Ein hohes Klostergewölbe mit Stichkappen von schön componirten und sorgsam ausgeführten Wandconsolen (siehe den Holzschnitt Nr. 58) aufsteigend bedeckt den stattlichen Raum, doch mangelt ihm

reichliches Licht, und die Sonne findet zu keiner Tageszeit Zutritt zu ihm.



Nr. 58. Wandconsole im Saal des ospedale vecchio zu Foligno.

So vortrefflich die Façadengliederung, so ungenügend in vielen Beziehungen erweist sich die Anlage des Grundplans; und in diesem Grunde findet das Preisgeben des Gebäudes als Krankenhaus und die schon seit geraumer Zeit erfolgte Uebersiedelung der Hospitäler in neuere den modernen Anschauungen über Gesundheitspflege besser entsprechende Räume ihre volle Rechtfertigung.

Palazzo Comunale (Nr. 49. 16). Bevor wir über die eigentliche Privatarchitektur Umschau halten, ist es am Platze, einige Worte über den an der piazza grande gelegenen palazzo comunale zu sagen.

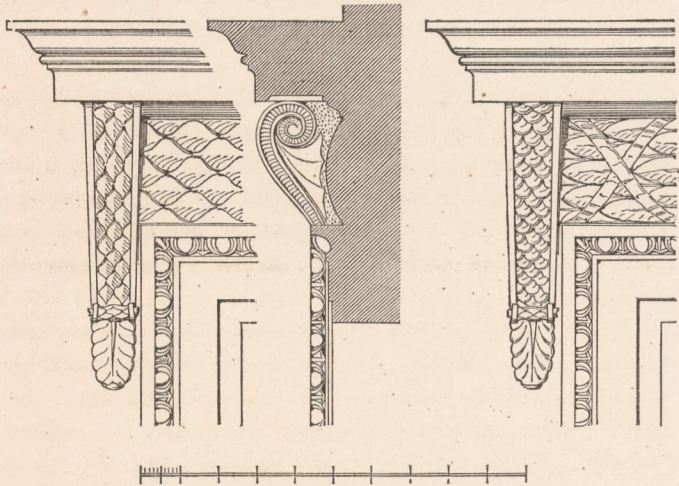
Hinter einer modernen nach dem heftigen Erdbeben des Jahres 1832 aufgeführten Façade von übermächtig grober und trockener Architektur verbirgt sich der in den Haupttheilen dem Untergang entronnene ursprüngliche Bau des 16ten Jahrhunderts. Mittelalterlich ist nur noch das Mauerwerk des Thurmes. Die beträchtliche Höhe der Stockwerke sichert den Corridoren und Sälen würdige räumliche Verhältnisse, im übrigen aber zeichnen den Palast weder besondere Eigenthümlichkeiten in der Anlage, noch ein das gewöhnliche Maafs überschreitender Reichthum der Architektur aus, Alles aber ist von tüchtiger Arbeit und fern von Kärglichkeit. Die guten Renaissance-Thüren in den Corridoren sind geziert mit den Wappenzeichen der Stadt, einer goldenen Lilie auf rothem Grunde und einem rothen Kreuz auf weißem Felde. Das Beachtenswerthe ist jedenfalls der prächtige Kamin im Hauptsale (siehe Blatt 8). Der kräftigen Zeichnung des reich ornamentirten Gebälkes, welches weit ausladende Consolen tragen, entspricht das frische und man möchte sagen saftige Hochrelief des Rankenwerks und der Wappen im Frieze. Derselben meisterlich geschulten Hand verdanken wahrscheinlich auch die Wandconsolen unter den Gewölbe-Anfängern des nämlichen Saales ihr Dasein.

Casa Deli (Nr. 49. 15). Aus der Nord-West-Ecke der piazza grande führt eine ansehnliche gerade Straße, die via Salara, auf das Querschiff der Kirche S. Domenico zu. Sie durchschneidet denjenigen Stadttheil, welcher im 16ten Jahrhundert als der vornehmste gegolten haben mag, denn in ihm findet man die stattlichsten in einzelnen leider arg verunstalteten Beispielen palastähnlichen Häuser. Biegt man von der piazza aus in die via Salara ein, so fällt rechts schon nach wenigen Schritten die geschwärzte Façade der Casa Deli in die Augen, ein von aller Ueppigkeit und Ueberschwänglichkeit freies einfach nobles Haus, ohne besondere Eigenthümlichkeit im Aufbau, aber mit jener Feinheit des Details und der Maafsverhältnisse ausgestattet, in welcher sich das Werk eines künstlerisch begabten und fein gebildeten Architekten verräth. (Siehe den Aufriss auf Blatt 7.)

Ein hoch gestreckter jedes Zierraths entbehrender alter Thurm, der Rest eines mittelalterlichen palazzo, ist mit in die Façade des neuen Baues hineingezogen, wodurch dieselbe an strenger Regelmäßigkeit einbüßt, an Interesse aber viel-



leicht gewinnt. Der Thurm überragt das Gebäude noch nahezu um dessen Höhe. Die Architektur der Fenster, die Gliederungen der Gesimse weisen freilich keine neuen originellen Motive auf, dagegen läßt die Zeichnung an Eleganz und richtig maafsvoller Wirkung nichts zu wünschen übrig. Die glatten breiten Quader-Wandflächen lassen die bedeutend entwickelten Fenster zu ihrem vollen Recht gelangen. Zum Abschluß des gediegenen Eindrucks mangelt nur das Hauptgesims. Das größte Gewicht ist auf die prächtige Durchbildung der großen Eingangsthür gelegt, von welcher nicht allein das trefflich entworfene architektonische Gerüst, sondern auch noch die alten reich geschnitzten Thürflügel wohl erhalten sind. Besser als nach einer ausführlichen Beschreibung wird der Leser den Werth dieser Compositionen aus den Detailzeichnungen auf Blatt 8 ermessen können, woselbst er das Portal und das Fenster des Hauptgeschosses im  $2\frac{1}{2}$  fachen Maafsstabe der Façade dargestellt findet. Der Steinhauer verdient gleich hohes Lob wie der Architekt, denn sein Meißel ist mit eingehendem Verständniß den Intentionen des Baumeisters gefolgt. Durch Riffelung oder Glättung der kleinen Ornamentflächen, durch Ausmeißelung schattiger Tiefen und durch zarte, schwungvolle Behandlung der Conturen hat er es verstanden, den gewöhnlichsten Ornament-schematen eine eigenthümliche Lebendigkeit zu verleihen.



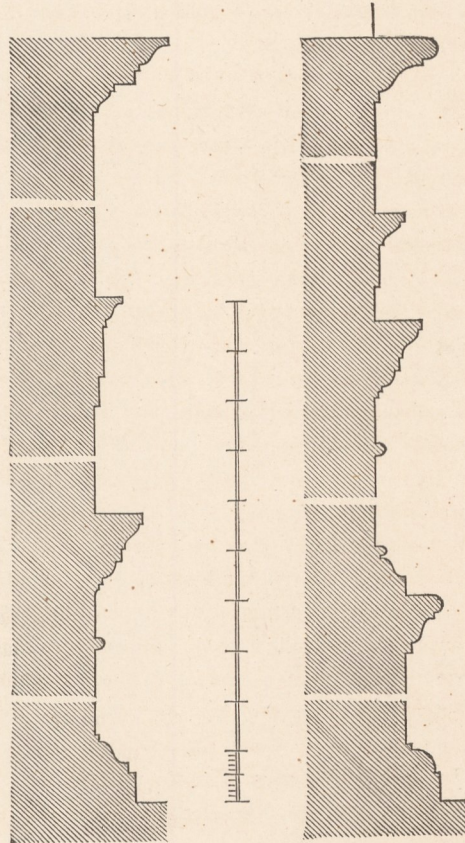
Nr. 59. Details der Fenster im Hauptgeschoss der Casa Deli zu Foligno.

Solche Feinheiten im kleineren Maafsstabe wiederzugeben ist zu schwierig, als daß ich hoffen könnte, an den in den vorstehenden Holzschnitten gewählten Beispielen der Fenster-Details im Hauptgeschoss die musterhafte Schönheit der Steinhauerarbeit zur Anschauung bringen zu können. Die Fenster des oberen Stockwerks zeigen die Anordnung eines umrahmenden Rundbogens nebst Verdachung auf zwei dorischen Seitenpilastern, welche vielleicht gerade nach diesem Vorbilde bei einer großen Anzahl einfacher Renaissance-Häuser in Foligno typisch geworden ist. An den Wandflächen zwischen diesen Fenstern sind einfache eiserne Fackelhalter und von Consolen herabhängende Ringe, welche vermuthlich für die Aufnahme der zum Aushängen der Wäsche benutzten Stangen bestimmt waren, in das Mauerwerk eingelassen.

Auch im Innern des Gebäudes gewahrt man das Bestreben, die Einzelheiten der Architektur elegant und reich auszubilden. Blatt 8 giebt hierfür Belege in dem Fenster des zweiten Hofgeschosses, in den Thüren im Eingangscorridor und auf dem Treppentflur des ersten Stockes und in dem übergroßen Kamin<sup>1)</sup> des Hauptsalles in der ersten Etage. Als eine Zierde des Hofes verdient der kreisförmige mit einem hohen eisernen Gitter gegen unbefugten Gebrauch

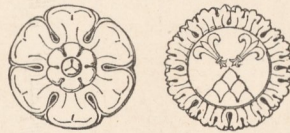
1) Diesen Kamin habe ich der Vollständigkeit wegen im Durchschnitt auf Blatt 7 an der seiner wirklichen Stellung entgegengesetzten Seite des Saales dargestellt.

geschützte Brunnen Beachtung (siehe Blatt 7 im Durchschnitt). Im Uebrigen kommen sowohl in das vielleicht durch einen älteren Bau, als dessen Ueberrest der Thurm zur Rechten der Hauptfront angesehen werden darf, beeinflussten Plandisposition, als auch im Aufbau der Hofarchitektur wunderliche Unregelmäßigkeiten zum Vorschein. Die schiefen Winkel und ungleichmäßigen Bogenweiten bemerkt man allerdings nicht auf den ersten Blick, da der enge Hofraum ein Abwägen der Verhältnisse erschwert. Dagegen erscheint es doch auffallend, daß an der einen Hofseite drei, an der gegenüberliegenden nur zwei Arcadenöffnungen angeordnet



Nr. 60. Profilierungen der Pilaster und der Gurtgesimse im Hofe der Casa Deli zu Foligno.

sind. Die Profilierungen der Gesimse und Pilaster-Basen und Capitele geben wir in dem vorstehenden Holzschnitte Nr. 60, einige Rosetten aus den Arcadenwickeln des Hofes in Nr. 61.



Nr. 61. Rosetten im Hofe der Casa Deli zu Foligno.

Im Innern sind die Wandflächen überall geputzte, und nur die architektonischen Gliederungen aus schönem dichtem gelbem Kalkstein gearbeitet. Die Außenfronten bestehen auch in den Mauerflächen aus kleinen sehr genau gefügten Kalksteinquadern von ursprünglich röthlicher Farbe, die sich aber im Laufe der Jahre in einen tiefen schwärzlichen Ton umgewandelt hat, etwas zu düster für ein gastlich freundliches Wohnhaus.

Bragazzi bezeichnet uns das Baujahr des stattlichen kleinen palazzo: Die Familie Nuti habe ihm im Jahre 1510 erbaut.<sup>1)</sup> Woher er diese Kenntniß geschöpft, giebt er nicht an, allein es liegt keine Veranlassung vor, eine andere Bauzeit für wahrscheinlicher zu halten. Am Bauwerke selbst habe ich mich vergeblich nach einer Jahreszahl umgesehen.

Weniger glücklich erscheint Bragazzi bei der Bemühung auf Grund einer von ihm und Anderen behaupteten, aber wie

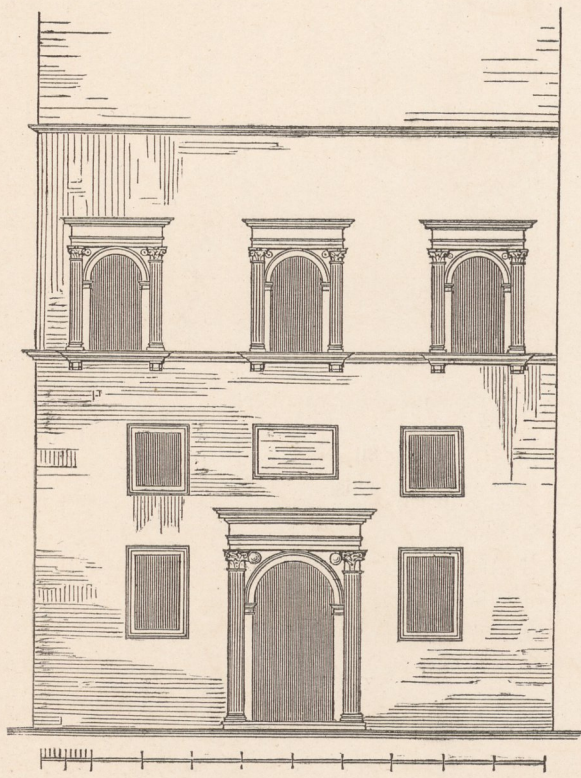
1) Bragazzi. Rosa dell' Umbria. tom. I. pag. 62. 63.



ich finde durchaus nicht bestehenden Aehnlichkeit der Architektur dieses Hauses mit der des palazzo Bartolini an der Piazza di S<sup>a</sup>. Trinità zu Florenz<sup>1)</sup> die Autorschaft desselben Baumeisters, des Baccio d'Agnolo, auch für den folignater Bau in Anspruch zu nehmen. Es besteht meines Erachtens keine weitere Verwandtschaft zwischen den beiden Gebäuden als die Theilung der Façade in drei Stockwerke bei Anordnung dreier Fenster in der Breite der Front, und eine bei beiden Häusern gleich vortreffliche technische Ausführung. Weder die Verhältnisse noch die Profilierungen lassen eine so gewagte Hypothese zu. Nur das ist allerdings zu bestätigen, daß die Casa Deli den Eindruck eines noblen florentiner Palastes von kleinen Abmessungen macht.

Die vorstehenden Bemerkungen mögen hinreichen, die Anschauung, welche die Zeichnungen auf Blatt 7 und 8 gewähren, zu ergänzen. Die hinter dem Hofe sich anschließenden Räumlichkeiten, zum Theil erst in späterer Zeit angebaut, entbehren so sehr jedes Interesses, daß von ihrer Darstellung Abstand genommen werden konnte.

Casa Vitelleschi-Orfini. An der piazza grande, dem romanischen Seitenportal im Querschiff des Doms gegenüber, steht ein Wohnhaus, das gleichfalls noch der besten Zeit der Renaissance angehört, die casa Vitelleschi-Orfini. Es ist ein schmales hohes Gebäude mit drei Fenstern in der Front. Aufser dem Erdgeschofs und dem darauf folgenden Mezzanine hat es noch drei durch gleichmäßige schmale Gurtgesimse getrennte Stockwerke. Ein kleines Hauptgesims zieht sich unter dem überhängenden Sparrendach hin. Die beiden obersten Stockwerke hatten muthmaßlich bei einem Erdbeben solche Beschädigungen erfahren, daß sie umgebaut werden mußten, wobei an Stelle schön umrahmter Fenster ganz schmucklose Lichtöffnungen traten. Man muß sich daher nach der zierlichen Durchbildung der unteren Geschosse den Gesamteindruck des einstigen Zustandes zu vergegenwärtigen suchen. In dem vollständig erhaltenen Erd- und Haupt-Geschofs zeichnen sich die Eingangsthür und die reiche vornehme Fensterarchitektur aus.

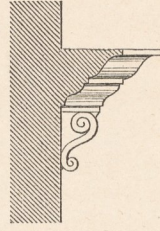


Nr. 62. Façade der Casa Vitelleschi-Orfini zu Foligno.

Der Holzschnitt Nr. 62 giebt zu erkennen, was von dem Hause aus älterer Zeit intact geblieben ist, und Blatt 8 enthält eine Darstellung der Thür im größeren Maafsstabe.

1) Vgl. Percier et Fontaine. Architecture Toscane. Pl. 36.

Die Inschrift im Frieze derselben überliefert uns das Baujahr 1515 und den Namen des Erbauers.



Nr. 63. Gurtgesims an der Casa Vitelleschi-Orfini zu Foligno.

Die Gurtgesimse sind ungemein schmal und einfach gestaltet (siehe den Holzschnitt Nr. 63). Mit einer Verkröpfung laden sie unterhalb der Fenster als Sohlbank derselben um ein geringes Maafs weiter aus, und sind daselbst durch kleine Consolen unterstützt. Das Mauerwerk besteht aus Bruchsteinen und Backsteinen mit einem Putzüberzug; die Gliederungen der Fenster u. s. w. sind aus feinem gelbem Kalkstein äußerst exact gearbeitet.

Die Casa Orfini hat neben ihren architektonischen Vorzügen auch speciell für uns Deutsche ein culturhistorisches Interesse, da in ihr aus der Presse eines deutschen Buchdruckers Namens Numeister die erste gedruckte Ausgabe des Dante hervorgegangen sein soll, worüber die im Jahre 1865 über der Eingangsthür angebrachte Inschrifttafel folgende Mittheilung macht:

„Nel XIII di Maggio MDCCCLXV celebrando Italia la festa secolare di Dante Alighieri seicento anni dopo la sua nascita a perpetuare la memoria che Emilio Orfini volle divulgata al mondo la divina commedia con la prima stampa fatta in questa casa nel quarto mese del MCCCCLXXII per Giovanni Numeister alemanno ed evangelista mei fulginate il municipio pose.“

Nichts Weiteres als eine Häufung von Namen würde es sein, wollte ich alle die Häuser und Paläste anführen, welche Bragazzi als Bauwerke des 16ten Jahrhunderts aufzählt.<sup>1)</sup> Den Einheimischen mögen die Namen der adligen Familien, welche dieselben in der zweiten Hälfte des 16ten Jahrhunderts, zum Theil aber auch erst weit später, erbauten, von Interesse sein, künstlerischen Werth aber besitzen sie um so weniger, als sie mit nur ganz wenigen Ausnahmen viele Veränderungen und Verstümmelungen erfahren haben. Keine dieser Patrizierwohnungen kommt an Trefflichkeit der Zeichnung und an Vollendung der Ausführung den vorgenannten Häusern der Familien Deli und Orfini nahe. Ungleich anziehender sind die zahlreichen Reste guter Privatarchitektur, deren ich schon früher Erwähnung that. Es wäre aus Mangel an Raum auf den Kupfertafeln und wegen der Wiederkehr ähnlicher Motive nicht gerechtfertigt, diese Fälle architektonischer Einzelheiten im Stich oder Holzschnitt zu veröffentlichen, wohl aber wird es zur Illustration der lebhaften Bauthätigkeit der folignater Bürger in der Epoche der guten Renaissance dienlich sein, eine Reihe achtungswerther Beispiele in aller Kürze anzuführen. Zugleich beschliesse ich hiermit die Mittheilungen über die Bauwerke Foligno's.

In der strada della fiera zwischen dem ospedale vecchio und der piazza grande sind an der Façade des Theatergebäudes drei gute Fenster erhalten, ähnlich denen im Hauptgeschofs der Casa Vitelleschi-Orfini, doch nicht von gleicher Feinheit in den Proportionen und Details.

In der via Badia 73 eine Hausthür, eingerahmt von zwei Halbsäulen nebst Gebälk aus gelbem Kalkstein.

In der via della Campana 33. 35. ist fast noch ein ganzes Haus erhalten. Besonderer Beachtung sind die

1) Bragazzi. Rosa dell' Umbria. tom. I. pag. 63. 64.



Fenster im Hauptgeschofs würdig, welche denen des obersten Stockwerks in der Casa Deli fast gleich sind. In den Zwickelmedaillons Reliefköpfe.

Ein ähnliches, doch noch schöner gezeichnetes Fenster an einem Hause in der via della vita 11. Auf dem Frieze über dem Rundbogen liest man den Namen FEDE-  
RICVS · FLAVIVS.

Via Nobili 28 ein dem vorigen gleiches Fenster.

Via Nobili 30 eine gut profilirte grofse Eingangsthür.

An einem palazzo an der piazza Spada 1. 2. sind hauptsächlich die grofsen Thüren von Bedeutung; ebenso an dem in beträchtlichen Abmessungen erbauten palazzo Barnabò an piazza Spada 8.

In der Via dell' Ammaniti steht ein ausgedehnter aber unvollendet gebliebener Palast mit grofsartigen Fenstern im Erdgeschofs und Hauptgeschofs. Die letzteren, gegen den üblichen folignater Typus rechteckig, sind umrahmt von zwei korinthischen cannelirten Pilastern sammt vollständigem Gebälk. Die Thür einfach und grofs.

An einem palazzo in der via Salara 37 ein kräftiges reich decorirtes Hauptgesims aus Stuck. Die übrige Architektur ohne Werth.

In der via Amadio 10 ein hübsches Portal in feinem grauem Kalkstein. Auch die Thürflügel, mit geschnitzten Ornamentfriesen geziert, sind conservirt.

In der via Morlupo 8 beachte man die Hausthür und die Fenster; ebenso den Grundplan besonders des Hofes.

Eine elegante Frührenaissancethür, deren Seitenpilaster und Archivolte mit facetirter Quadertheilung decorirt sind, am Hause Via della Mora 52. Unter der Verdachung ein Fries mit der Inschrift: LAVS · DEO · MCCCCLXXXVII.

Endlich eine Thür in der via del forno 10 in der Anordnung den Fenstern des Obergeschosses in der Casa Deli ähnlich.

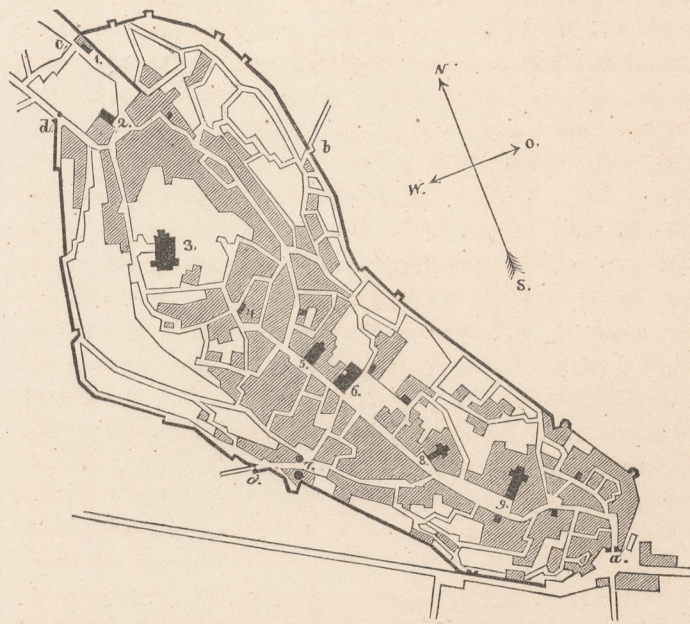
Es würde gewifs leicht sein, aufser dieser Liste noch andere, mehr versteckt liegende Beispiele auszuforschen.

## V. Spello.

Von Foligno aus wird in wenigen Minuten die Stadt Spello erreicht. Sie ist die erste Eisenbahnstation an der Linie von Foligno nach Florenz. Zugleich wird Spello von der grofsen Heerstrafse berührt, welche in der von Spoleto bis gegen Perugia ausgedehnten mittelumbrischen Ebene der Bahn parallel läuft. Die Entfernung von Foligno beträgt nur 5 Kilometer, von Assisi ist Spello  $10\frac{1}{2}$  Kilometer in gerader Linie entfernt.

Spello und Assisi haben viele Vergleichspunkte mit einander gemein. Beide bezeichnen die Endpunkte der breiten Basis, mit welcher der Monte Subasio an der Ebene von Spoleto fußt. Beide bauen sich terrassenförmig auf schmalen in das Thal auslaufenden Felsgraten, den äußersten Ausläufern des Bergstockes nach Westen und Süden, auf, umgürtet mit alten Mauern und Thürmen. Hier wie dort sind die Strafsen steil und enge, für Fuhrwerk schwer oder meist gar nicht zugänglich, dabei einsam und still; denn von einem blühenderen, sich selbst regierenden Gemeinwesen ist auch Spello zu einem unwichtigen Städtchen herabgesunken. Beide Städte endlich liegen, des gleichen ungehinderten Blickes über die schöne, von Bergen umsäumte Ebene sich erfreuend, so glücklich auf der Grenze zwischen Berg und Thal, dafs sie den Reichthum der Olivenpflanzungen auf den unteren Bergabhängen und den Segen der fruchtbaren Felder des Flachlandes zugleich genießen können. Auf diese Vortheile sind aber auch einstweilen beide Orte ziemlich allein beschränkt, da für das Gedeihen industrieller Unternehmungen die Vorbedingungen fehlen, weniger freilich für Spello als für Assisi. Denn während dieses durch seine ausschliesslich hohe Lage, die jede Zufuhr unendlich erschwert, für alle Zeiten einem regeren modernen Fortschritt entrückt zu sein scheint, so liegt für Spello doch die Möglichkeit eines erneuten Gedeihens darin, dafs schon heute ein kleiner Theil der Stadt in der Ebene selbst Wurzel geschlagen hat, und dafs der Eisenbahnhof in eine bequeme Nähe zur Stadt gelegt ist. Wie ein Blick auf den nebenstehenden, im Holzschnitt Nr. 64 dargestellten Stadtplan zeigt, berührt die nach Perugia führende Chaussee das am niedrigsten, hart am Rande der Ebene gelegene Thor, die porta consolare (a in Nr. 64) und begleitet auf eine kurze Strecke die Stadtmauer, welche dann bald, die steile Berglehne erklimmend, nach rechts abbiegt. Der erste Anfang einer Vorstadt hat sich hier schon vor dem Thore etablirt in einer Anzahl von Wirths-

häusern und Fuhrmanns-Schenken; denn trotz der Eisenbahn ist die Frequenz auf der Landstrafse noch eine recht erhebliche, und für den Localverkehr können Omnibus-Unternehmungen selbst dem Dampfe mit Erfolg Concurrenz machen. Es scheinen daher für Spello bei der vollkommenen Freiheit, sich in einem neuen, flach liegenden Stadttheile vor der porta consolare auszudehnen, die Keime zu einem künftigen erfreulichen Wiederaufblühen vorhanden zu sein. Für jetzt kann es nur auf den Kunstfreund und Alterthumsforscher seine Anziehungskraft ausüben, doch thut es dies nicht in dem Maafse, wie es das vorhandene, verhältnismäfsig sehr reichhaltige und dem Reisenden so bequem zur Hand liegende Material erheischt. Bei den Kunsthistorikern und bei den Malern wird unsere Stadt durch die daselbst zu findenden trefflichen Werke eines Pietro Perugino und eines Pinturicchio bereits einen guten Klang haben. Vielleicht tragen die nachfolgenden Mittheilungen dazu bei, auch bei den Architekten und Archäologen ein lebhafteres Interesse für die Bedeutung Spello's zu erwecken.



Nr. 64. Stadtplan von Spello.

Wir haben an der Hand unseres Planes die Lage und äussere Physiognomie Spello's noch etwas ausführlicher zu schildern. Die langgestreckte Grundform der Stadt läfst trotz