

## 2. Kabel.

In Fällen, wo man von der oberirdischen Verlegung elektrischer Leitungen absehen und die Leitungen im Erdboden oder gar in Seen und Flüssen verlegen muß, verwendet man *Kabel*.

Den stromleitenden Teil eines Starkstromkabels bildet die *Kabelseele*, eine Anzahl blanker Kupferdrähte, die in steilen Schraubenlinien umeinandergelegt sind. Die Seele erhält eine Umspinnung von mit isolierender Masse getränkter Jute. Dann wird das Kabel mit einem nahtlosen Bleimantel umpreßt, und darüber kommt eine aus Eisendrähnen oder Eisenband bestehende *Armatur*. Diese wird mit einer mehrfachen Umspinnung von Faserstoff bedeckt, die letztere mit Isoliermasse getränkt und das Ganze endlich, um das Kleben der Oberfläche zu verhindern, durch ein Bad von Kalkmilch gezogen. Ein solches Kabel zeigt Fig. 448 im Schnitt; es ist ein sogenanntes *Einleiter-Schachtkabel* mit rundem Leiter für 700 Volt Gleichstrom.

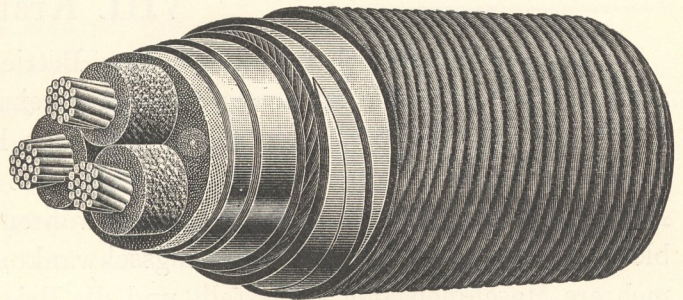


Fig. 451. Verseiltes Dreileiterkabel mit doppeltem Bleimantel und Eisenbandarmierung.

Man unterscheidet blanke Bleikabel, asphaltierte Bleikabel und asphaltierte Bleikabel mit Armatur.

*Blanke Bleikabel* besitzen als einzigen Schutz den Bleimantel; der Bleimantel der *asphaltierten Bleikabel* ist durch eine zwischen zwei neutralen Kompositionsschichten eingebettete Papierumspinnung und eine asphaltierte Juteschicht geschützt. Die *armierten asphaltierten Bleikabel* erhalten außer dem vorerwähnten Schutz eine Armatur aus Bandeisen oder Eisendrähnen und darüber wiederum einen Überzug von asphaltierter Jute, der die Eisenbänder vor dem Verrosten schützen soll.

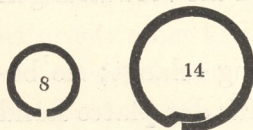
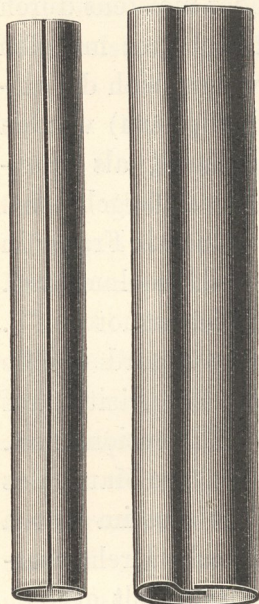


Fig. 453. Stahlrohre, System Peschel.

Nach der Anzahl der im Kabel enthaltenen Leitungen unterscheidet man *Einleiter*-, *Zweileiter*- und *Dreileiterkabel*. Die Leitungen sind miteinander verseilt oder (seltener) konzentrisch zueinander angeordnet. *Zweileiterkabel* verwendet man z. B. für Einphasenwechselstrom, wobei die eine Leitung den Strom hin-, die andere ihn zurückleitet. Fig. 449 zeigt ein solches verseiltes *Zweileiter*-(Fluß-)Kabel im Schnitt, wobei die Leitungen nicht runde, sondern sektorförmige Form haben, eine Anordnung, die eine bessere Ausnutzung des stromführenden Teiles gestattet. Fig. 450 veranschaulicht ein *Drehstromkabel* von Felten & Guil-

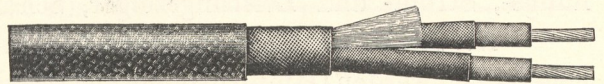


Fig. 452. Gummiaderleitung.

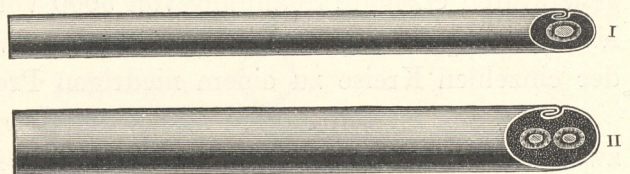


Fig. 454. Rohrdrähte, System Kuhlo. (I Einfachleitung, II Doppelleitung.)

leume in Mülheim a. R. Fig. 451 zeigt ein Kabel mit nach und nach abgenommenen Schichten.

## 3. Leitungen innerhalb von Gebäuden.

In geschlossenen Räumen gelangen hauptsächlich isolierte Leitungen zur Verwendung (Fig. 452). Ihre Verlegungsart ist eine sehr verschiedene. Wo der Anblick der offen verlegten Leitung nicht stört, genügt die Verlegung auf Isolierrollen. Viel häufiger ist jedoch die Verwendung von Rohren, in die der isolierte Leiter eingezogen wird. Diese Verlegungsart schützt am besten gegen mechanische Beschädigungen und gestattet eine unauffällige Verlegung. Die Rohre können aus Hartgummi, aus Papier mit dünnem Metallmantel bzw. starkem Eisenmantel, oder ohne isolierende Einlage einfach aus Metall bestehen. Zu Rohren der letzteren Art gehören *Stahlrohre*