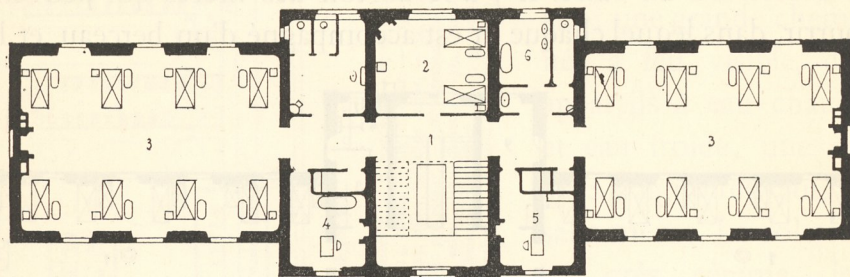
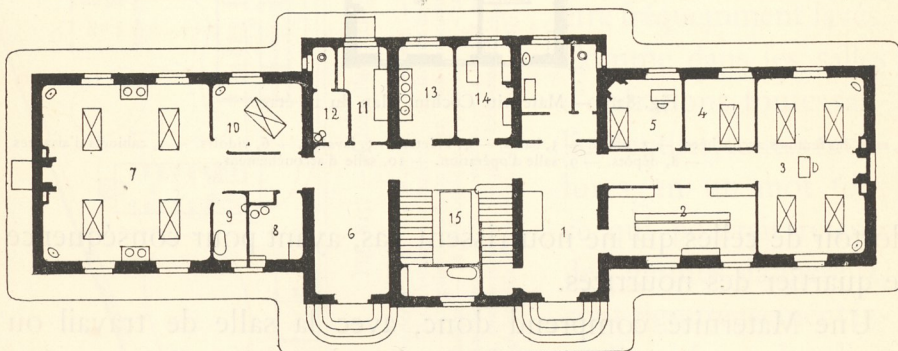


ne nourrissent pas, il suffit d'une salle ordinaire d'hôpital. Pour celles qui nourrissent, il faut qu'un berceau trouve sa place à côté du lit. C'est ce qu'indique, dans le plan de la Maternité Baudelocque, la salle des *femmes accouchées* (n° 19); vous pouvez encore consulter à ce sujet les salles, très largement installées,



1^{er} ÉTAGE. — 1, vestibule, ascenseur. — 2, salle de change. — 3, femmes en couches. — 4, interne. — 5, surveillante. — 6, bains et lavabos.



REZ-DE-CHAUSSÉE. — 1, vestibule de la consultation. — 2, salle d'attente de la consultation. — 3, salle de consultation. — 4, speculum. — 5, sage-femme. — 6, vestibule de la salle d'accouchement. — 7, salle de travail. — 8, office. — 9, bains. — 10, salle d'opération. — 11, lingerie. — 12, linge sale. — 13, élèves. — 14, chef de service. — 15, ascenseur.

Fig. 827. — Maternité Beaujon.

de la Maternité Cochin (fig. 826), ou celles de la Maternité Beaujon (fig. 827).

Nouvel exemple de cette vérité que nous rencontrons si souvent, que l'architecture extérieure est subordonnée aux exigences spéciales du programme : ici, pour les salles où il n'y a que des lits, l'espacement des fenêtres, d'axe en axe, sera celui que nous