

Il faut donc, le plus tôt possible, aller gagner les parcours adossés à des murs pleins, et comme ce sera en général sur le mur de façade que s'ouvriront les branchements d'égouts, c'est ce mur qu'il s'agit d'atteindre : dans la grande majorité des cas,

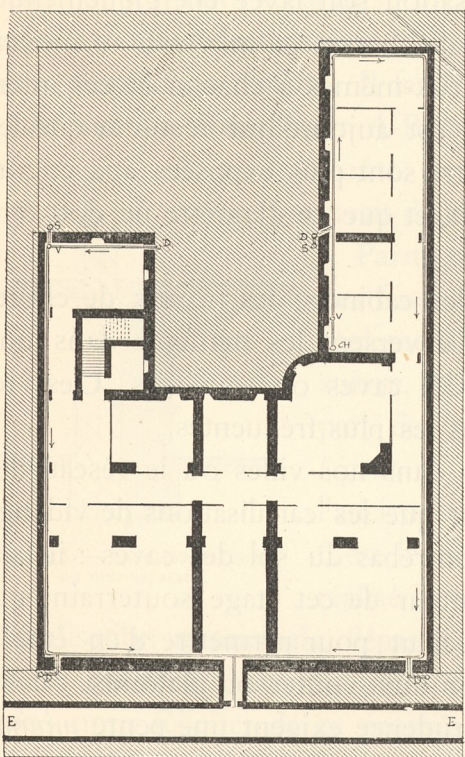


Fig. 619. — Sous-sol d'une maison, avec canalisation tout à l'égout.

CH, chute d'aisances. — DD, descente d'eaux pluviales. — E, égout public. — SS, syphons de cours. — VV, vidanges de postes d'eau : évier, toilettes, etc.

ce ne pourra être qu'en suivant les murs mitoyens (fig. 619).

Bien entendu, le risque que j'ai signalé plus haut à propos des cuisines en sous-sol serait à redouter ici encore si le niveau de l'égout était trop élevé et laissait craindre l'invasion du sous-sol par l'eau de cet égout.

Ces données générales une fois établies, comme pouvant agir sur la composition même, je vous renverrai, pour l'étude technique de ces questions, aux publications spéciales sur ce sujet.

Vous pourrez aussi dans certaines régions, être conduits à faire des citernes. Le plus souvent on les fait très mal. Comme construction, la citerne n'a rien de particulier : il faut des murs bien étanches, et suffisamment forts pour résister à la pression de l'eau. Mais il y a des précautions à prendre dans la disposition : il ne suffit pas, comme on le fait presque toujours, d'avoir tout simplement un