

ment spécial; aussi la cheminée sera plutôt dans le milieu de la paroi, d'autant plus que pour pouvoir pratiquer l'arrangement conseillé par Blondel, il faut des chambres très profondes. Mais suivant son conseil, gardez-vous de répéter vos vraies portes par des fausses portes, qui sont une gêne terrible pour les meubles.

Dans la partie du fond, vous aurez une porte de service et de communications. La figure 565 vous montre un exemple

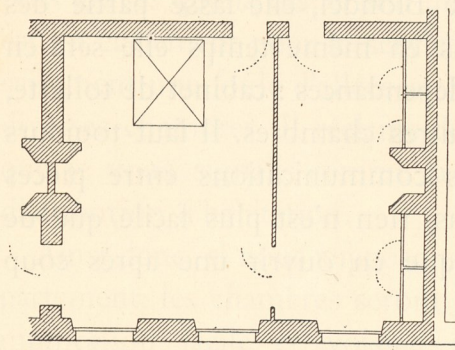


Fig. 565. — Chambre principale et cabinet de toilette.

théorique de ce que peut être une disposition de ce genre.

Comme vous le voyez, ce qui vous dirige dans la disposition, c'est le meuble. Aussi, rappelez-vous bien que dans une chambre bien distribuée, il n'y a pas de portes dans les milieux : on a toujours quelque meuble important à placer dans les milieux de panneaux, ou des tableaux, portraits, etc.

Quant à la forme de la chambre, elle sera sensiblement rectangulaire, parfois cependant avec des parties arrondies, des motifs de fantaisie, ou des sujétions provenant d'une forme de terrain.

Mais l'alcôve, qui a été si longtemps en honneur, est maintenant déconseillée par les progrès de l'hygiène.

A quoi bon, en effet, avoir une chambre spacieuse, offrant un grand cube d'air, pour aller respirer seulement l'air d'un petit compartiment enfermé? Si cependant vous aviez à faire des chambres à alcôves, ouvrez-les largement et aussi haut que possible, évitez les zones stagnantes d'air non renouvelé. Il faut