

Mikroexsikkator zur Wage, entfernt das Chlorkalziumrohr mit dem Kautschukschlauch aus der Mündung, zieht das Platinschiffchen mit einem Platinhaken etwas vor, um es mit der Platinspitzenpinzette fassen zu können, und überträgt es rasch in das schon bereit stehende offene Wägegläschen, um es darin sofort zu verschließen. Nach Ablauf einer entsprechenden Wartezeit von etwa 5 Minuten kann die endgültige Wägung erfolgen.

B. Flüssigkeiten.

Für die Verbrennung von Flüssigkeiten bereitet man sich durch Ausziehen von alten Reagensgläsern Kapillaren, deren innerer

Durchmesser etwa 1 mm beträgt. Die weitere Bearbeitung derselben erfolgt über einer kleinen, fast leuchtenden Bunsenflamme. Während man eine solche Kapillare an ihren beiden Enden in den Händen hält, schmilzt man entsprechend der beistehenden Zeichnung (Fig. 15) die Glasmasse in der Mitte zu einem Tropfen zusammen (*a*), zieht diesen zu einem massiven Stab von etwa 25 mm aus (*b*), den man in der Mitte durchschmilzt (*c*). Dadurch zerfällt das Ganze in zwei gleiche Hälften, deren jede aus einer einseitig offenen, mit einem massiven Handgriff versehenen Kapillare besteht. Das Ende des Handgriffes schmilzt man zu einem runden Kugelchen zusammen. In die Kapillare bringt man ein Kriställchen chloresaurer Kali bis an das geschlossene Ende derselben und fixiert es

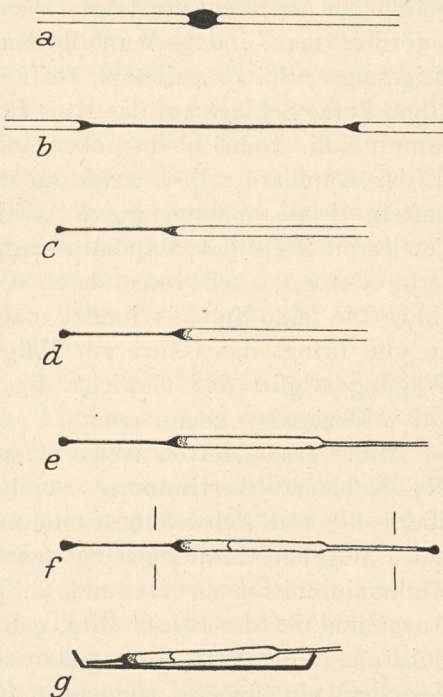


Fig. 15. Anfertigung der Kapillare zum Abwägen der Flüssigkeiten. (Natürl. Größe.)

a) Bildung eines Glastropfens in der Mitte, *b*) Ausziehen desselben, *c*) Eine Hälfte des in der Mitte durchgeschmolzenen Stückes, *d*) Nachdem ein Kristall KClO_3 am Boden angeschmolzen und *e*) sein offenes Ende zu einer Kapillare ausgezogen worden ist (I. Wägung), *f*) Nach dem Einfüllen der Flüssigkeit und dem Zuschmelzen, *g*) Die Kapillare nach Abschneiden des Griffes und Abbrechen der Spitze auf dem Platinblech liegend, im Momente der Einführung in das Verbrennungsrohr.

dasselbst durch vorsichtiges Anschmelzen (*d*). Etwa 6 mm vom geschlossenen Ende entfernt erweicht man das Glas der Kapillare und zieht es außerhalb der Flamme rasch zu einer haarfeinen, etwa 10—15 mm langen Kapillare aus, deren Ende man durch Abbrechen offen hält (*e*). Von dem wirklichen Vorhandensein eines Lumens hat man sich durch Beobachtung mit der Lupe zu überzeugen, bevor man an die erste Wägung schreitet. Nachdem diese mit einer Genauigkeit von 3 Dezimalen erfolgt ist, treibt man durch vorsichtiges Erwärmen des leeren Teiles der Kapillare, wobei das chlorsaure Kali nicht schmelzen darf, Luft aus und senkt die Spitze derselben in die Flüssigkeit, welche nun beim allmählichen Abkühlen aufsteigt. Die eingetretene Flüssigkeitsmenge befördert man, indem man die Kapillare zwischen Daumen und Zeigefinger, Spitze aufwärts, Griff abwärts, festhält und mit der Hand kurze Schläge auf das Knie führt, auf den Grund zum chlorsauren Kali. Dabei bleiben aber einige restliche Flüssigkeitsanteile in der Kapillare selbst, sowie an den Wänden ihres Luftraumes haften. Diese müssen durch wiederholtes rasches Durchziehen der leeren Teile der Kapillare durch die Flamme sorgfältig entfernt werden, weil sonst beim Öffnen Verluste unvermeidlich sind. Die feine Spitze schmilzt man zu einem kleinen Knöpfchen zu und bringt das Ganze zur Wägung (*f*). Die Differenz beider Wägungen gibt das Gewicht der eingeschmolzenen Flüssigkeit auf 3 Dezimalen genau an.

In der geschilderten Weise können Flüssigkeiten nicht nur für die Kohlenstoffbestimmung, sondern auch für die Stickstoff-, Halogen- und Schwefelbestimmungen abgewogen werden. Bei den Halogenbestimmungen hat man statt des chlorsauren Kaliums Ammoniumnitrat zu verwenden. Bei allen Bestimmungen, mit Ausnahme der des Stickstoffes, geht man bei der Einführung der Substanz in das Verbrennungsrohr so vor, daß man in die Öffnung desselben ein längeres, schmales, frisch ausgeglühtes Platinblech einführt und darauf die Kapillare, nachdem man ihr den Griff abgeschnitten und im letzten Moment die äußerste Spitze mit dem Daumnagel abgeknipst hat, darauflegt (*g*) und bis an die entsprechende Stelle verschiebt.

Für die Stickstoffbestimmung kommt die geöffnete Kapillare in ein oxydiertes Kupferdrahtnetzröllchen zu liegen, wie später des genaueren beschrieben werden soll.