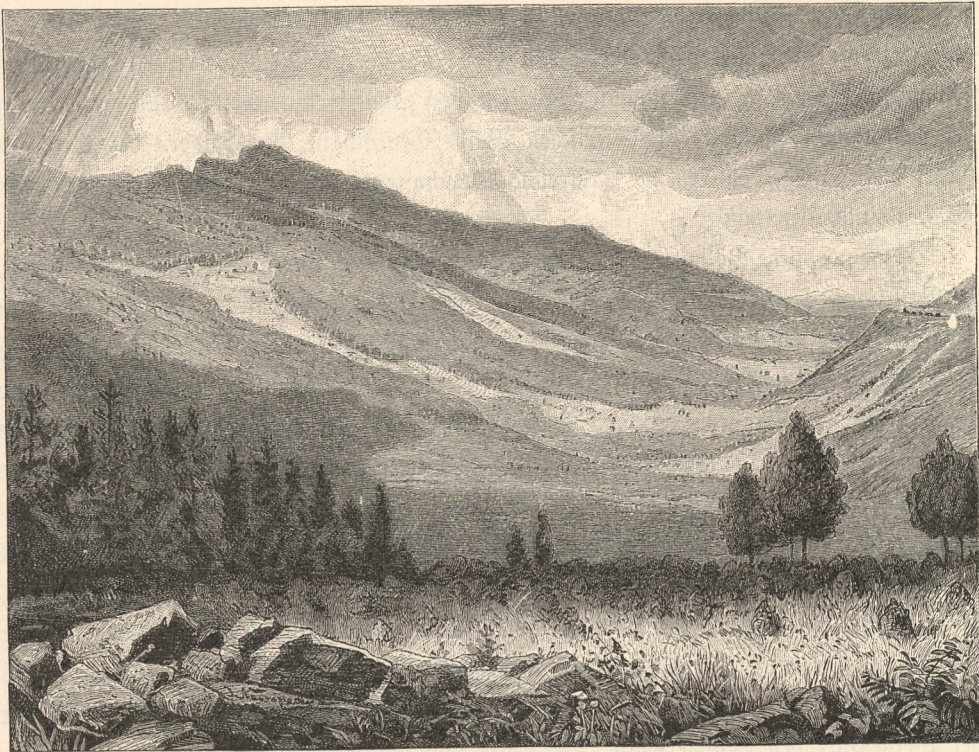


Entenbil (867 Meter) und der Große Rabenberg (878 Meter) an der Landesgrenze bei Goldbach, der Klitscherberg (754 Meter), eine steile Felskuppe südwestlich von Tachau, der mit einer malerischen Burgruine gekrönte und eine prachtvolle Aussicht darbietende Schloßberg bei Pstraumberg, eine am Ostrande des Gebirges sich erhebende bewaldete Granitkuppe (837 Meter), der Platterberg (859 Meter) und Plösserberg (789 Meter) zwischen dem Thale des Radbusabachs und der Landesgrenze, der Liffenberg (869 Meter), Schauerberg (886 Meter) und Zadel (850 Meter) auf der östlichen



Der Ofter vom Spitzberg aus.

Kette des südlichen Gebirgstheiles, endlich der Čerchov (1039 Meter), der höchste Gipfel des ganzen Gebirges.

Das vorherrschende Gestein des ganzen Gebirges ist Gneis. Derselbe wird an vielen Stellen vom Glimmerschiefer, welcher die höchsten Kuppen zusammensetzt, und — namentlich im mittleren Gebirgstheile — vom Granit durchbrochen. Längs des östlichen Randes ist dem Hauptgebirgszuge an seiner nördlichen Hälfte eine breite Granit-, an seiner südlichen eine ausgedehnte, von Granit vielfach durchbrochene Amphibolitschieferformation vorgelagert. Letztere bildet ein vielskuppiges, malerisches, mit zahlreichen Ortschaften und