

spiel umfaßt die Dörfer Ostenfeld, Winnert, Wittbeck und Rott. Die daselbst erhaltenen Sachsenhäuser haben in einzelnen Beispielen noch die ältesten zur Feuerstelle inmitten der Diele gehörigen Einrichtungen bewahrt. Besonders lehrreich ist das Heldtsche Haus in Ostenfeld, dessen Überführung nach Husum und Einrichtung zu einem Bauernhausmuseum in Nr. 7 des Jahrganges 1902 der Denkmalpflege eingehend beschrieben ist. In dem ältesten aus 1673 stam-

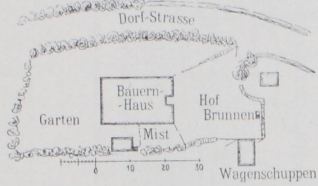


Abb. 11. Haus in Kochendorf.

menden Teile des Hauses war noch kein Wohnflügel vorhanden. Das Haus bestand nur aus einem Einraum, der Diele, mit den beiden Siddelsch, den eingebauten Schlafkojen und den Abteilen für das Vieh. Der wahrscheinlich nur aus

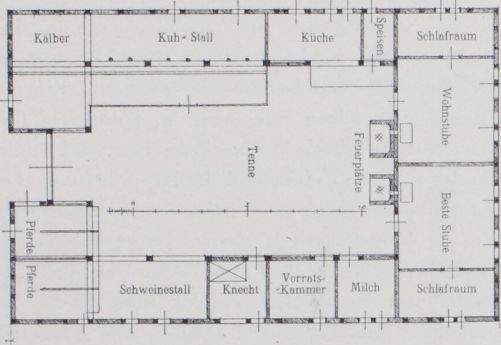


Abb. 12. Haus in Kochendorf.

einer gepflasterten Erhebung bestehende Herd stand inmitten der Diele in der Achse der Siddelsch. Neben ihm erhob sich der Krüzboom, eine starke eichene Säule mit Sattelholz und Knaggen, welche den über dem Herde durchgehenden Hauptbalken unterstützte, und zugleich mit Holzriegeln zum Anhängeln von Lampen und sonstigem Hausgerät versehen war. An dem genannten Balken neben dem Krüzboom war der Randboom befestigt, ein Gerüst aus Kreuzholz, von welchem die Kessel über dem Feuerherd herabhingen. Der Krüzboom und der Randboom blieben bei dem Umbau des Hauses, Ende des 18. Jahrhunderts, stehen, während

nach der Blinkwand verlegten Herd dar, während die Abb. 1, Tafel 3 von der Diele mit dem Krüzboom und dem in Husum wiederhergestellten alten freistehenden Herde nach einem Gemälde des Malers Richard Hagn eine Vorstellung gibt.



Abb. 15. Diele im Hause der Witwe Thomsen in Winnert. 1793.

der Herd an die Blinkwand verlegt wurde. Die Abb. 13 stellt den Schnitt durch die Diele mit dem Krüzboom und den schon

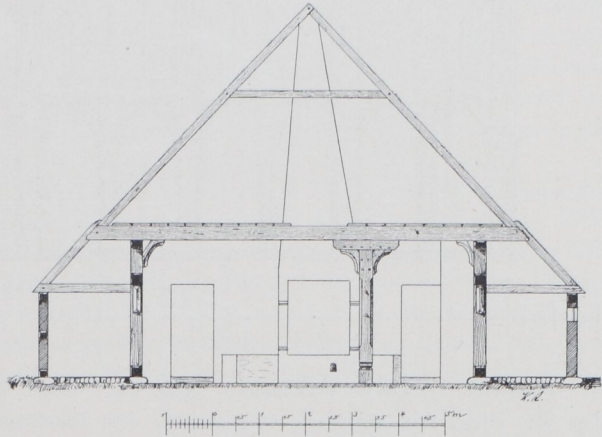


Abb. 13. Haus Heldt aus Ostenfeld, jetzt in Husum.

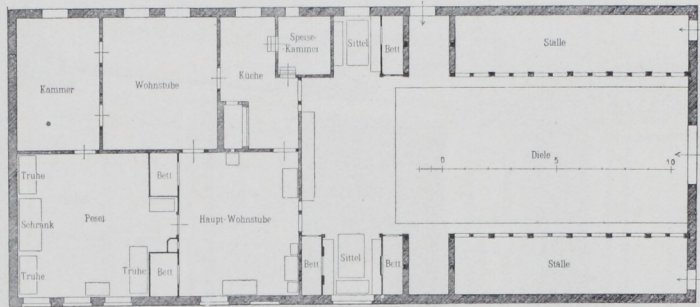


Abb. 14. Haus Witwe Thomsen in Winnert. 1793.

Die altsächsische Bauart hat sich hinsichtlich der allgemeinen Grundrißanordnung bis zum Ende des 18. Jahrhunderts im Kirchspiel Ostenfeld erhalten. So zeigt das 1793 erbaute Haus der Witwe Thomsen in Winnert im Äußeren an den massiven Wänden friesisches Gepräge. Auch ist der Wohnflügel auf etwa das Doppelte verlängert, eine besondere Küche mit massivem Rauchfang eingebaut. Das

Das 1793 erbaute Haus der Witwe Thomsen in Winnert im Äußeren an den massiven Wänden friesisches Gepräge. Auch ist der Wohnflügel auf etwa das Doppelte verlängert, eine besondere Küche mit massivem Rauchfang eingebaut. Das