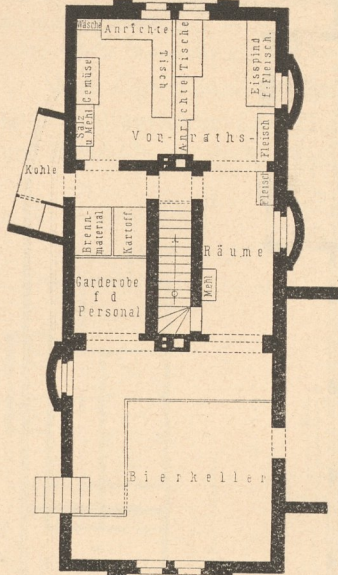
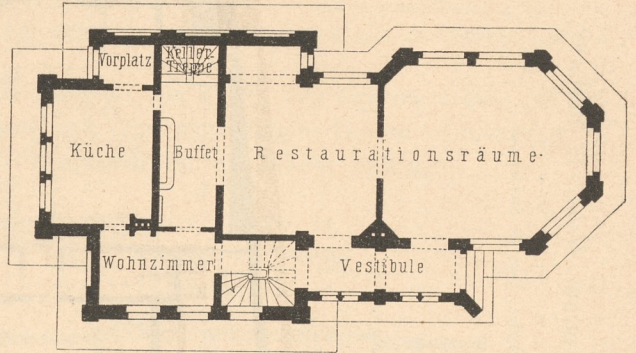


Fig. 86.



Sockelgeschoss vom Café-Restaurant Helms in Berlin<sup>66)</sup>.

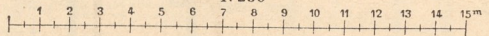
Fig. 87.



Restaurations-Gebäude des Bahnhofes Almelo<sup>67)</sup>.

Arch.: Ewerbeck.

1:250



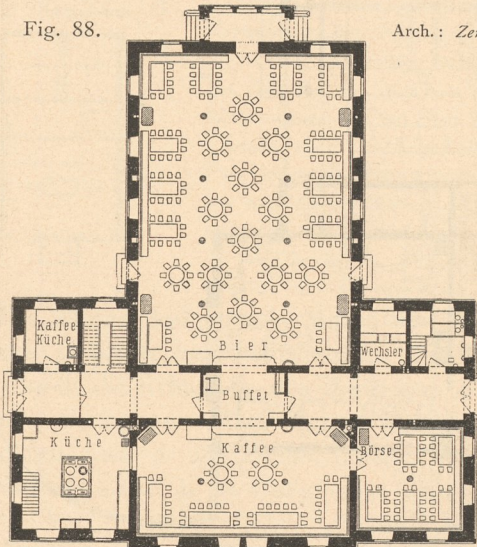
als der des Restaurants; dieser hat 5,3 m, jener 5,9 m lichte Höhe. Die Heizung wird durch zwei Oefen im Hauptraum und durch je einen Ofen in den Flügelbauten besorgt. Im Anschluss an letztere sind Wasch-Toilette, Aborte für Damen rechts, diejenigen für Herren links in angemessener Weise angeordnet. Bezüglich der Hauswirthschaftsräume ist das Nöthige bereits in Art. III (S. 74) mitgetheilt.

Eine Gartenanlage mit Terrasse erstreckt sich auf die ganze Länge der Hauptfront.

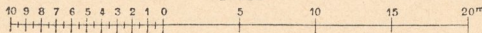
Eines der wenigen Beispiele von selbständig vorkommenden Eisenbahn-Restaurations-Gebäuden ist dasjenige des Bahnhofes Almelo in Holland von Ewerbeck in Fig. 88<sup>67)</sup>.

Fig. 88.

Arch.: Zenetti.



1:500



Es ist mit Rücksicht auf malerische äußere Erscheinung theils ein-, theils zweigeschoffig als Langbau mit Querhaus angelegt. Letzteres enthält im oberen Geschoß die Wohnung des Wirthes und ragt mit seinen beiden Giebeln über dem Dachwerk des eingeschößigen Langbaues hervor. Dieser hat an dem einen Ende eine polygonale Grundform, durch welche das Restaurations-Local ausgeprägt wird, erhalten. Der Grundriß des Erdgeschoßes besteht aus zwei Gaßzimmern von mäßiger Größe, Buffet und Küche; ein besonderer Eingang zu letzterer und die Kellertreppe sind an der Rückseite gegen den Bahndamm, ein Zimmer des Wirthes, die Treppe zum Obergeschoß und die Vorhalle sind an der Vorderseite vorgelegt. Die Anordnung des Eingangs an diesem Ende ist offenbar in Uebereinstimmung mit der Lage

<sup>67)</sup> Nach: Architektonisches Skizzenbuch. Berlin. Heft 124, Bl. 6.

<sup>68)</sup> Nach: ZENETTI, A. Der Vieh- und Schlacht-Hof München. München 1880. Taf. 11.

Kaffeehaus und Restaurant auf dem Viehmarkt zu München<sup>68)</sup>.

122.  
Bahnhof-  
Restaurant  
Almelo.