

l'œil de la volute (Fig. 106 à 108)¹, caractéristiques des vieux chapiteaux helléniques, en un mot, tous les détails du couronnement classique de la colonne de l'Ionie ont été scrupuleusement copiés. Il n'est pas utile, je le pense, de discuter à ce propos la question de priorité; elle est tranchée en faveur de la Grèce, puisque les volutes

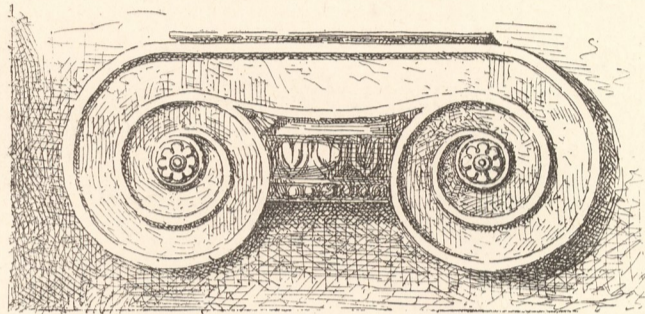


Fig. 107. — Chapiteau ionique ancien (Athènes).

perses remontent au règne de Darius, et que les volutes retrouvées à Sélinonte font partie d'un monument exécuté deux cents ans avant les palais du grand roi.

Au-dessous des volutes, on rencontre, compris entre deux rangs d'oves, disposés chacun sur une demi-baguette, un chapiteau emprunté aux grands ordres pharaoniques, mais couvert d'ornements ioniens. Seule, la tige du lotus, gravée dans le milieu des arcatures, a conservé une forme qui se rapproche des dessins originaux.

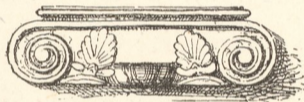


Fig. 108. — Chapiteau ionique ancien (Athènes).

La campanule renversée servant de base à cet échafaudage compliqué est elle-même ornée, malgré sa forme caractéristique, d'oves allongés du goût hellénique le plus pur².

La forme des cannelures des fûts et leur mode de raccord, conséquence

firent poser des plafonds sur des fleurs de pierre. Il n'est donc pas surprenant que les Perses aient surenchéri sur la faute de leur maître et aient essayé de composer à Persépolis des chapiteaux analogues à ceux qui sont représentés Fig. 105. L'histoire du chapiteau ionique et des chapiteaux assyriens aide à comprendre cette singulière méprise.

1. Ces types anciens des chapiteaux ioniques ont été donnés par M. Hittorff (*Archit. ant. de la Sicile*, pl. 10, fig. 3, et *Restitution du temple d'Empédocle*, pl. 13, fig. 1, et pl. 6, fig. 4). L'un (Fig. 106) provient des ruines de Ségeste; les deux autres (Fig. 107 et 108), de fouilles entreprises au pied de l'Acropole.

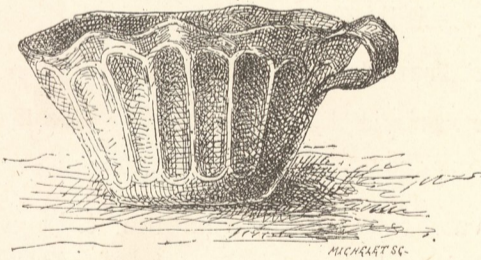


Fig. 109. — Vase orné d'oves (Mycènes).

2. On trouve déjà des oves allongés sur les vases de Mycènes (Fig. 109). (Schliemann, p. 313, fig. 342).