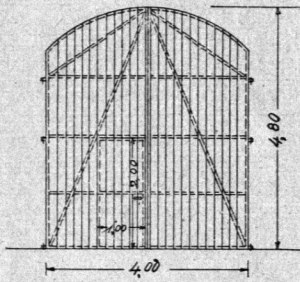


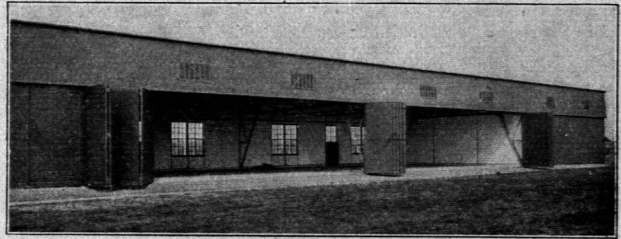
der Fall ist — voll Wasser laufen kann, muß sie entwässert werden; dies wird erleichtert, wenn das vor der Tür- bzw. Toröffnung liegende Außengelände wie in Fig. 185 als Rampe mit ungefähr 7^{cm} Gesamtgefälle ausgeführt wird. Um bei Außentüren das Wasser (Schlagregen) von der Türtafel unschädlich abzuführen, liegt unter der Tragfchiene ein Winkeleisen *d* (Fig. 186) als Wasserabweifer. Das von oben auf die Tragfchiene auflaufende Wasser fließt zwischen den Futterblechen *a* über *d* nach außen (vor der Tür) ab. Besondere Beachtung verlangt

Fig. 190.



Großes Flügeltor für Fuhrwerke mit kleiner Laufftür.

Fig. 191.

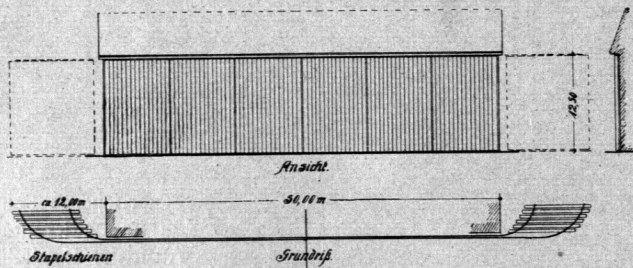


Schiebefalttor. Ausf. der *Stephan-Dachgefellch. m. b. H. Düffeldorf.*

die Dichtung gegen Zugluft und (bei der Feuerstutztür) auch gegen Rauch. In Fig. 186 ist der seitliche Anschluß durch eine Filzeinlage gedichtet, auf die ein Winkelschenkel anschlägt.

Schiebetüren werden (auch zum Verichluß großer Öffnungen) zweckmäßig nur einteilig (nicht zweiteilig) ausgeführt. Die Türtafel läuft nur nach einer Seite und schlägt beim Öffnen an einen in der Gebäudewand gut verankerten Puffer *A* in Fig. 185; siehe auch Fig. 182. Ist die Türöffnung (wie in Fig. 182) so groß,

Fig. 192.



Tor mit Stapelschieneführung. D. R. P. der *Stephan-Dachgefellch. m. b. H. Düffeldorf.*

daß die Tür in ganzer Größe nicht zur Baustelle gebracht werden kann, muß sie in zwei Teile verlegt und vor dem Einhängen zusammengesetzt werden.

Bei Verwendung entsprechender Baustoffe können auch Schiebetüren feuerficher gemacht werden. Fig. 188 und 189 zeigen eine feuerfichere Rillentür der Deutschen Metalltürenwerke. Die Dichtung gegen Rauch ist durch falzartiges Übergreifen zweier Walzprofile (oben und an der rechten Seite) sowie durch Eingreifen der geschlossenen Tür in ein U-Eisen gesichert.

Sind Gehänge, Lauffchiene und untere Führung in allen Einzelheiten gut durchgebildet und unverfehrt (Lauffchiene gegen Verbiegen besonders schützen!),