

Plänen von *Pomeranzew*, der bei einem Wettbewerb den ersten Preis erhielt, ausgeführt und 1893 vollendet worden sind, bedecken eine Fläche von 24 700 qm . Das Grundstück wird durch drei der Länge nach und drei der Quere nach laufende öffentliche, mit Glas überdeckte Strafsen in 16 Blocks geteilt, denen sich noch ein schmaler Block am *Netofchny Projesd* anfügt.

Die Grundrisse sind in allen Geschossen die gleichen (Fig. 216); die darin ersichtlichen eigentümlichen Schächte dienen zum Herunterchaffen der Schneemassen, die sich im Winter auf den Dächern und Dachlichtern ansammeln. Die Kellerräume sind vom *Netofchny Projesd* aus mittels schiefer Ebenen (Rampen) auch für Wagen zugänglich. Aus der Innenperspektive in Fig. 217 ist die Anlage der Gassen und Gänge im Erdgeschoss und im I. Obergeschoss, von denen aus alle Verkaufsläden zugänglich sind, zu entnehmen. In den beiden äußeren Längsgassen sind im II. Obergeschoss durch herausgekragte Eisenkonfolen Laufgänge gebildet, die auch in diesem Stockwerk alle Verkaufsräume unmittelbar zugänglich machen. Die beiden besonders groß angelegten Treppen an der Mittelachse des Roten Platzes und des *Netofchny Projesd* führen zu größeren Saalanlagen des I. und II. Obergeschosses.

Die Beleuchtung der verschiedenen Räume durch die unten 6 bis 7 m breiten, glasüberdeckten Strafsen mittels Sonnen- und elektrischen Lichtes ist vorzüglich. Den Kellerräumen wird durch in die Erdgeschossfußböden eingelegte Glasprismen ausreichendes Licht zugeführt. Die Fassade am Roten Platz ist mit Granit, Marmor und Sandstein verblendet; alle übrigen Fronten sind geputzt und weiß angestrichen. Decken und Treppen sind feuerfest. — Die Baukosten haben 5 Millionen Rubel betragen.

Literatur

über »Passagen oder Galerien«.

BORSTELL, G. & F. KOCH. Galerie (Passage) Colbert in Paris. Zeitschr. f. Bauw. 1855, S. 171.

The Victor Emanuel gallery, Milan. Bilder, Bd. 26, S. 297, 493; Bd. 42, S. 130.

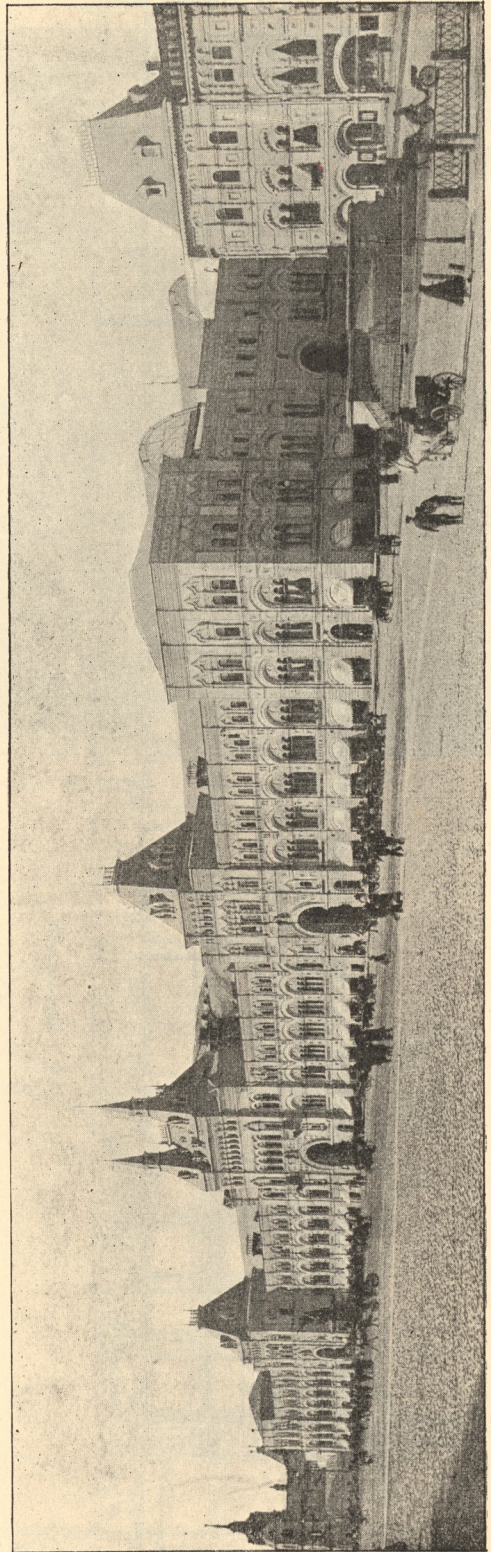


Fig. 215.

Schaubild.

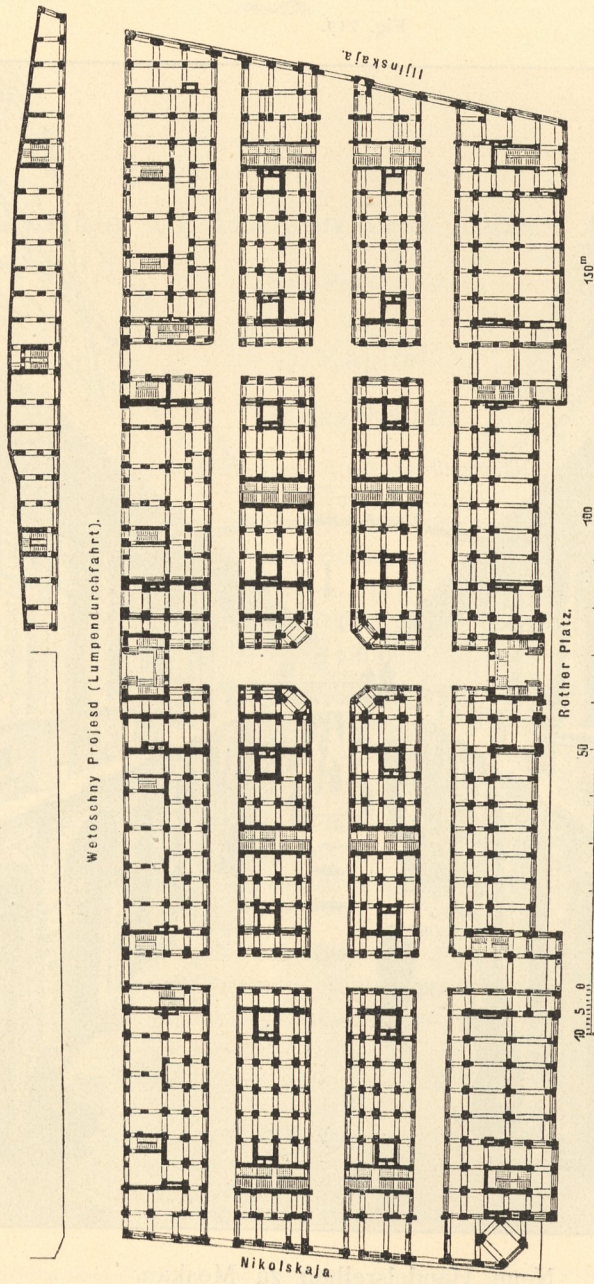


Fig. 216.

Erdegechofs.

Erdegechofs.

Neue Handelsreihen zu Moskau ⁴⁵⁾.

Arch.: *Pomeranzew*.

- MANGONI. Victor Emanuel-Gallerie in Mailand. *Zeitschr. d. öft. Ing.- u. Arch.-Ver.* 1869, S. 30.
 Kaifer-Gallerie in Berlin. *Deutsche Bauz.* 1870, S. 90.
Central arcade, Birmingham. *Architect*, Bd. 25, S. 115.
 BROST & GROSSER. Der Bau der Peter-Paul-Passage in Liegnitz. *Deutsche Bauz.* 1885, S. 617.
 SCHULZE, F. O. Die Galerie der *Piazza Colonna* in Rom. *Centralbl. d. Bauverw.* 1885, S. 21.

Fig. 217.



Neue Handelsreihen zu Moskau.

- Arcade buildings, Walfall.* *Building news*, Bd. 48, S. 810.
Piazza del Duomo e Galleria Victoria Emanuele: Milano tecnica dal 1859 al 1884 etc. Mailand 1885. S. 195.
 Die neuen »Handelsreihen« in Moskau. *Centralbl. d. Bauverw.* 1895. S. 396.
 VONNEGUT & BOHN. Die Passage der Firma Dickfon & Talbott in Indianapolis. *Deutsche Bauz.* 1897, S. 181.
 Dresdner Neubauten III. Die König Albert-Passage. *Baugwks-Ztg.* 1899, S. 1449.
Leyland arcade, Southport. *Building news*, Bd. 75, S. 45.