

Eisenfäulen getragen, feiltliche Fenster mit Glas-Jalousien, event. Dachlaternen, ferner Fußböden aus Asphalt, Cement oder Thonplatten, reichliche Wasserverförgung und gute Entwässerung — dies sind in baulicher Beziehung die Hauptfordernisse einer guten Markthalle.

Ob die Halle mit Shed-Dächern, mit einem mittleren Satteldach und anschließenden Pultdächern oder einem frei tragenden Dache verfehelt wird, ist für die Benutzung der Halle ganz gleichgiltig, da die das Dach tragenden mittleren Säulen den Betrieb in der Halle durchaus nicht beeinträchtigen.

»Es ist ganz zweckwidrig,« sagt Hennicke¹⁹⁵⁾, »durch hohen Aufbau in Glas und Eisen äußerlich und innerlich eine architektonische Wirkung erzielen zu wollen. Derartige Glaspaläfte haben sich nicht bewährt. Auch in Paris ist man genöthigt, den Einfluß von zu viel Licht und Sonne zu mäfsigen und die Oberlichter durch Leinwand zu decken. Der innere Raum einer Markthalle muß gut und gleichmäfsig erleuchtet fein und wenigstens um Mittag ganz im Schatten liegen. Shed-Dächer mit einseitigen oder Mansarde-Dächer mit zweiseitigen fest stehenden Glas-Jalousie-Fenstern werden den Forderungen der Beleuchtung und Lüftung am besten entsprechen. Weit gespannte, frei tragende Dach-Constructionen sind nutzlos, da sich eiserne Stützen sehr gut zur inneren Eintheilung verwerthen lassen. — Die Höhe des freien Innenraumes braucht gar nicht bedeutend zu fein. Das wünschenswerthe Maß bleibt zwischen 7 und 10 m.«

In Bezug auf die Einzelheiten der baulichen Anlage und der inneren Einrichtung der Markthallen, welche je nach den localen Verhältnissen und je nach dem speciellen Zwecke, dem eine Halle dient, sehr verschieden sind, ist auf die den nachstehenden Erörterungen beigefügten Beispiele zu verweisen.

b) Märkte in England.

Die Begründung eines Marktes, dessen Aufhebung etc. ist in England nur durch ein Gesetz zu erreichen, über welches generelle Bestimmungen in einer Parla-ments-Acte vom Jahre 1847 niedergelegt sind. Durch ein solches Gesetz wird dem Concessionär, er sei eine Commune oder eine Gesellschaft oder ein Privatmann, das Enteignungsrecht für den Grunderwerb verliehen, die Gebühren-, so wie die Standgeld-Erhebung genehmigt und die Marktordnung fest gesetzt. Im Uebrigen bleibt der Handel vollkommen frei von jeder Beeinflussung; derselbe ist im Wesen und in der Form seiner Entwicklung einer amtlichen Ueberwachung nur in Bezug auf den Gesundheitszustand der Waaren und Richtigkeit von Maß und Gewicht unterworfen. (Vergl. auch Art. 313, S. 335 bis 338.)

1) Märkte in London.

London ist nicht eine einzige Stadt nach deutschen Begriffen, sondern eine Vereinigung vieler großen städtischen Bezirke, welche sich, um den Kern der alten City in immer größer werdenden Kreisen ansetzend, durchaus selbständig verwalten.

Einige hauptstädtischen Aemter sind Seitens der Regierung bestellt für die Ueberwachung der öffentlichen Arbeiten, der

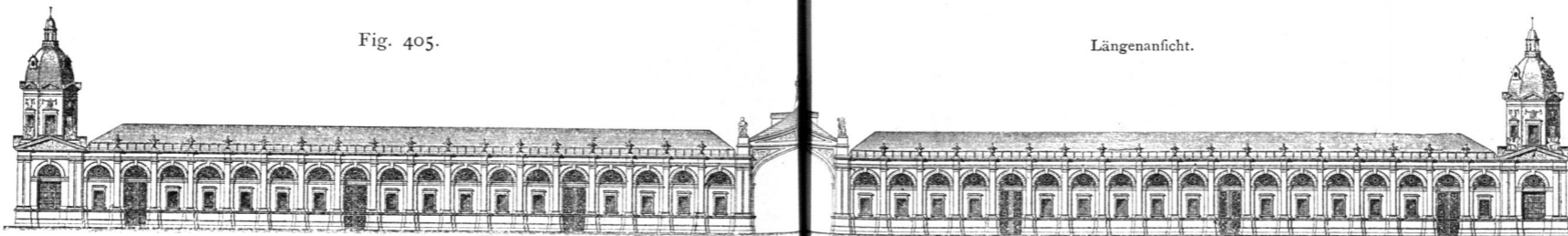
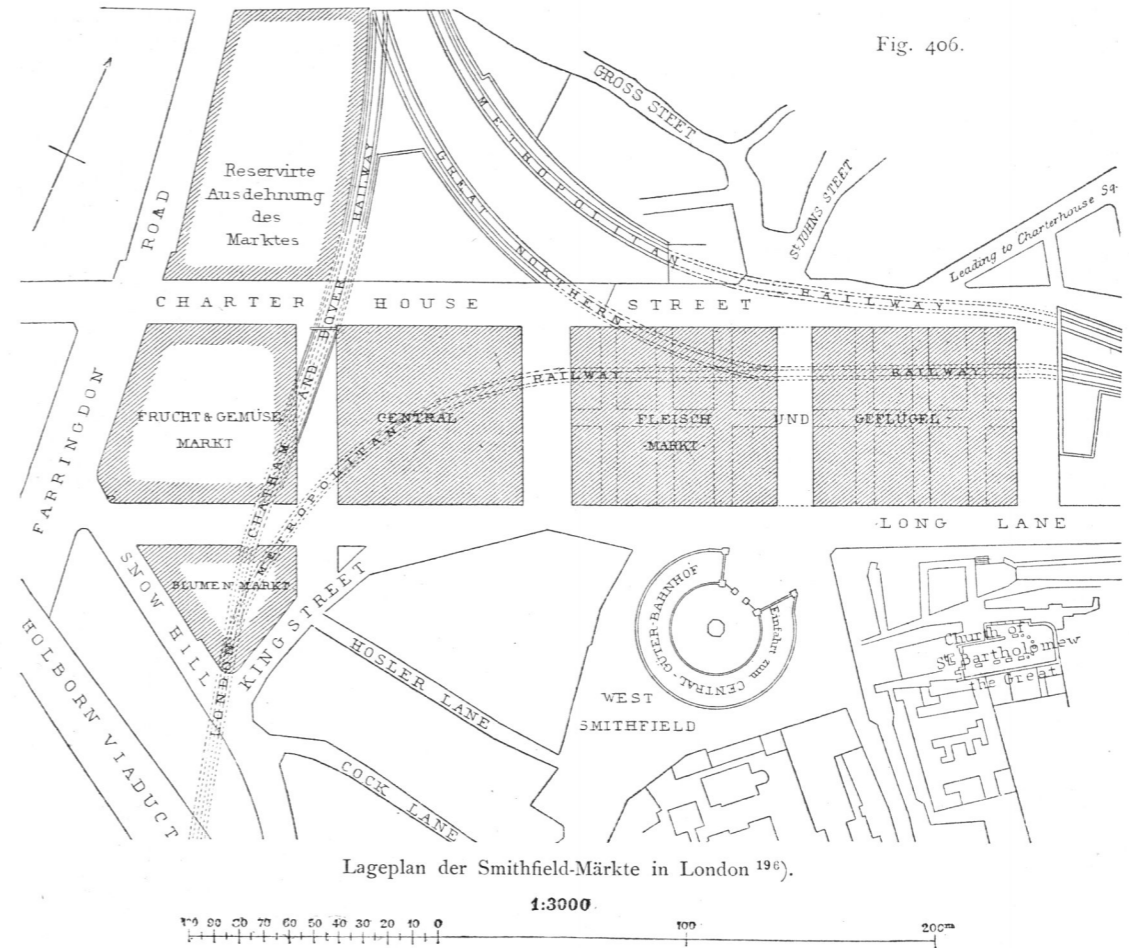


Fig. 405.

¹⁹⁵⁾ In: Mittheilungen über Markthallen etc. Berlin 1881, S. VII.

Fleischmarkt in London. — 1/1000 n. Gr.

Fig. 406.



Lageplan der Smithfield-Märkte in London 1906.

1:3000



Gefundheitspflege, der Sicherheit und Ordnung dieser örtlich eng verbundenen, administrativ getrennten Gemeinwesen.

Die Stadt London hat zur Zeit 40 bis 50 öffentliche Märkte, theils für den Groß-, theils für den Kleinhandel mit Lebensmitteln. In der City jedoch sind in den 4 nachstehend näher beschriebenen Märkten, und zwar im Metropolitan meat-market, im poultry and provision-market, im fruit and vegetable-market und im Billingsgate fish-market von der Corporation der City Großmärkte geschaffen, welche die Ernährung von 4 Millionen Menschen in wahrhaft großartiger und vollkommen zweckmäfsiger Weise regeln. Auf die äußerste Erleichterung der Zufuhren ist vor Allem Bedacht genommen, einestheils durch die Lage des Fischmarktes zu Billingsgate an der Themse, um die Transporte direct aus den Seeschiffen aufzunehmen, anderentheils durch die Anlage des unterirdischen Güterbahnhofes unter den Großmärkten von Smithfield,

welcher den Knotenpunkt der fämmtlichen großen in London mündenden Eisenbahnen bildet. Durch diese ausgezeichnete Einrichtung sind die Markthallen nicht allein mit den entferntesten

¹⁹⁶⁾ Nach: Zeitfch. f. Bauw. 1881, Bl. 46.

¹⁹⁷⁾ Nach: Allg. Bauz. 1875, Bl. 72.

322.
Errichtung
und
Verwaltung.

323.
Charakteristik.

Produktions-Gebieten des eigenen Landes in unmittelbare, sondern mittels der Häfen auch mit allen auswärtigen Plätzen in engste Verbindung gebracht, so dass ohne Zeitverlängerung mit äußerster Sicherheit und größter Billigkeit die Produkte der ausländischen Zufuhr, wie die Erzeugnisse des eigenen Landes den Markt der Hauptstadt erreichen¹⁹⁸⁾.

a) Die Smithfield-Märkte (Fig. 405 bis 410¹⁹⁹⁾. Die erste Stelle unter allen Märkten Londons nehmen die unter der Bezeichnung *Metropolitan meat poultry and provision market* zu Smithfield zusammengefassten Großmärkte der City ein, welche nach jetzt vollendeter Ausführung des Früchte- und Gemüsemarktes die großartigste, bisher überhaupt geschaffene Markthallen-Anlage bilden.

Die Bauanlagen zwischen *Longlane* und *Charterhouse-street* (Fig. 405) beanspruchen eine Fläche von 75 m Breite und 400 m Länge, welche durch zwei offene und eine überdeckte Quertrasse in vier ziemlich gleich große Vierecke geteilt wird, von denen das eine den Früchte- und Gemüsemarkt, das zweite den Geflügelmarkt und die beiden letzten, durch die überdeckte Straße verbundenen Vierecke den Fleischmarkt enthalten. Südlich davon ist ein dreieckiger Platz für den Blumenmarkt und nördlich von *Charterhouse-street* noch ein etwa 7000 qm großer Platz für spätere Ausdehnung der Anlage erworben.

a) Der Fleischmarkt (Fig. 405, 407 u. 408¹⁹⁹⁾ wurde in Folge einer 1860 erlangten Parlaments-Acte mit der Bestimmung, ein Standgeld von 1 Mark pro 1 qm benutzter Fläche und eine Abgabe von 0,25 Pfennige für 1 kg Fleisch zu nehmen, erbaut,

¹⁹⁸⁾ Nach: HENNICKE, J. Mitteilungen über Markthallen etc. Berlin 1881. S. I.

¹⁹⁹⁾ Nach: HENNICKE, J. Die Markthallen von London. Zeitschr. f. Bauw. 1881, S. 277 u. Bl. 46.

324.
Smithfield-
Märkte.

Fleischmarkt in London 199) — 1/1000 n. Gr.

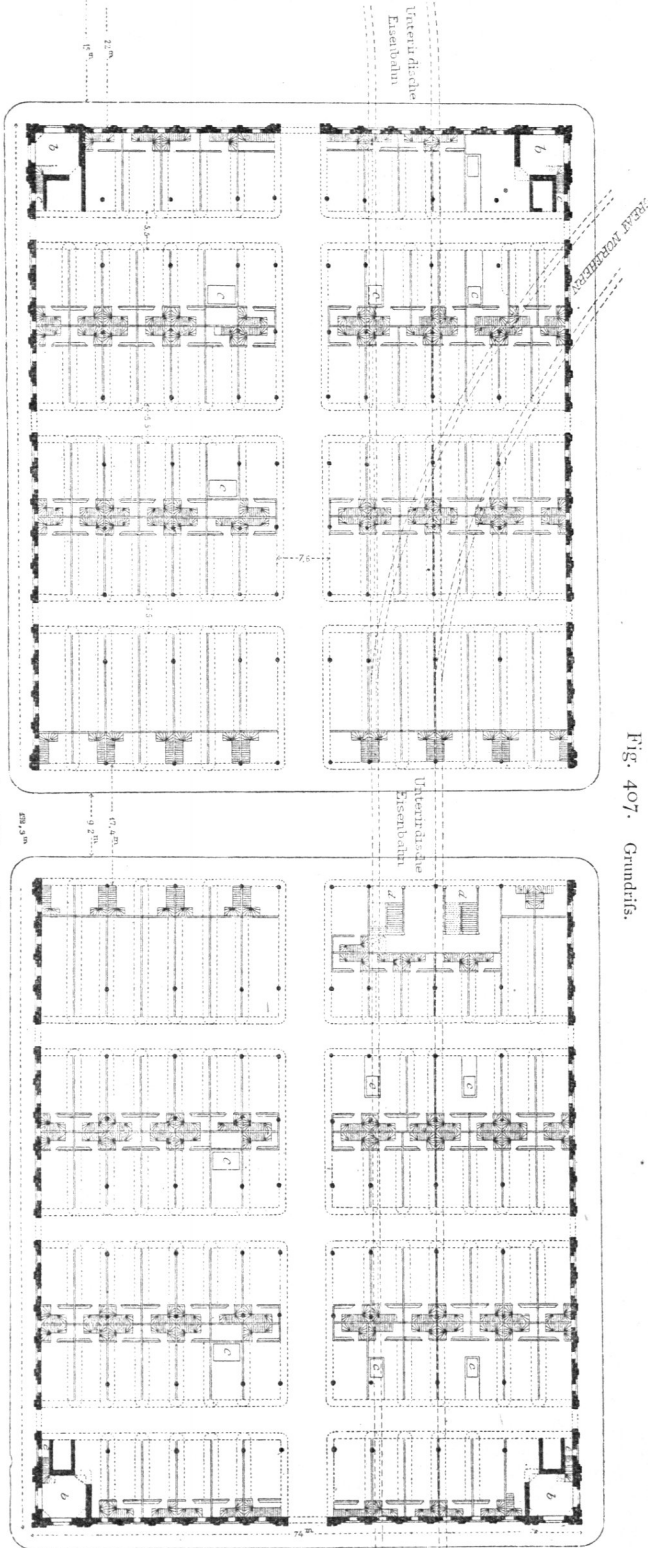
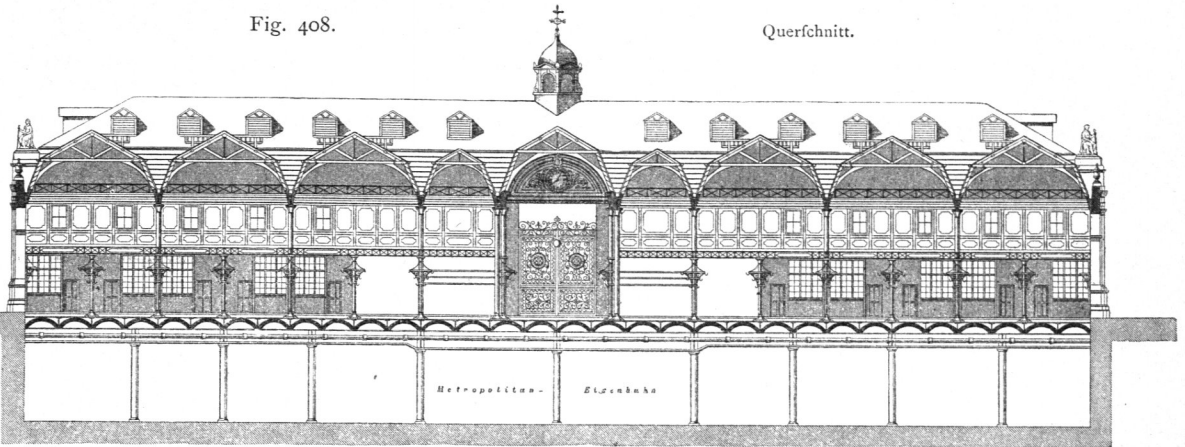


Fig. 407. Grundriss.

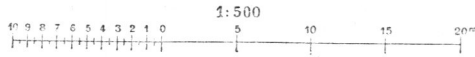
325.
Fleischmarkt.

Fig. 408.

Querschnitt.



Fleischmarkt in London²⁰⁰⁾.



und zwar zuerst ein Rechteck von 192 m Länge und 75 m Breite, geteilt durch eine 17 m breite Durchfahrt.

Das Kellergeschoß der Markthallen bildet einen Güterbahnhof, worin die Gleise der *Metropolitan-, Great Northern-, Midland- und London-Chatam-Dover-Bahnen* einlaufen. Ein schneckenförmiger Fahrweg führt vom Platze zwischen der Markthalle und dem St. Bartholomäus-Hospital zum Bahnhof hinab, welchen Treppen und Aufzüge für Personen und Güter mit dem Inneren der Markthalle verbinden.

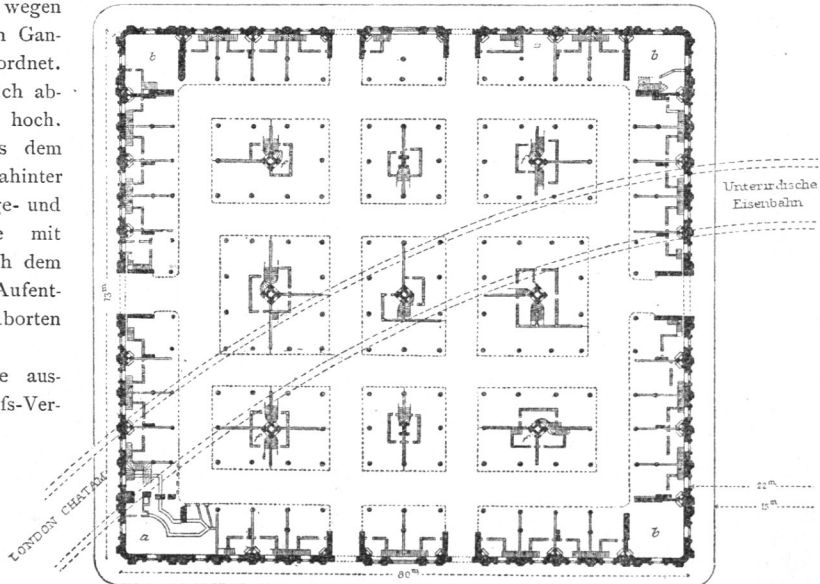
Die Errichtung der Markthalle wurde nach Vollendung des Bahnhofes begonnen. Das Innere wird durch die Durchfahrt und den 7,6 m breiten Mittelgang in der Längsaxe in 4 gleiche Rechtecke und jedes derselben durch 3 Quergänge von 5,5 m Breite in 4 Abtheilungen zerlegt. Jedes der vier Rechtecke enthält 42 Stände von 11 m Länge

und 4,5 m Breite; da einige Stände der Treppen wegen fortfallen, so sind im Ganzen 162 Stände angeordnet. Jeder Stand ist für sich abgeschlossen und 4 m hoch. Derselbe besteht aus dem Verkauflocal, dem dahinter liegenden Zahl-, Wäge- und Aufbewahrungsraume mit schmaler Treppe nach dem darüber befindlichen Aufenthaltsraum, der mit Aborten versehen ist.

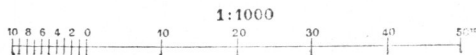
Da die Halle ausschließlich dem Groß-Verkaufe dient, so ist diese Ständeeintheilung eine Eigenthümlichkeit der englischen Handelsgewohnheiten.

In den 4 Eck-Pavillons des Ge-

Fig. 409.



Geflügelmarkt in London¹⁹⁹⁾.



²⁰⁰⁾ Nach: Allg. Bauz. 1875, Bl. 73.

bäudes liegen im Erdgefchoffe die Amtslocale und in den oberen Gefchoffen Restaurations- und Aborträume. Um Licht und Luft zu erhalten, gleichzeitig aber die Hallen im Sommer kühl und im Winter warm zu bekommen, ist von jedem höheren Glasaufbau abgesehen und auf die massiven, mit Fenstern versehenen Umfassungswänden ein System von Manfard-Dächern (Fig. 408) von ca. 9 m Spannweite gelegt. Der obere Theil des Daches ist fest eingedeckt und hin und wieder mit Ventilations-Aufsätzen versehen. Die Schrägseiten haben fest stehende Glas-Jalousien, deren 15 bis 20 cm breite Glasstäbe, unter einem Winkel von 45 Grad gestellt, das Licht gedämpft und die Luft voll durchlassen. Die Höhe bis zum Scheitel des Daches beträgt 12,2 m, die der Umfassungswände 9,5 m.

Die Architektur des Gebäudes macht durch die großen Masse und die Solidität der Ausführung in Hauftein mit Backsteinausmauerung und schönem Eifengitterwerk an Fenstern und Thorwegen einen großartigen und gediegenen Eindruck.

Die jährliche Verforgung dieses Marktes erreicht die Höhe von 200 Mill. Kilogr. Fleisch, also pro Kopf der 4 Mill. Einwohner 50 kg. Der Ertrag an Standgeld und Steuer beträgt zwischen 1,0 und 1,2 Mill. Mark.

326.
Geflügel-
markt.

b) Der Geflügelmarkt (Fig. 409¹⁹⁹) nimmt das zweite Viereck der *Smithfield-Märkte* ein und ist 1872 unter der Benennung *London central poultry and provision market* eröffnet worden.

Das Innere, etwas leichter und freier, wengleich nach denselben Principien, wie die eben beschriebene Fleisch-Markthalle, construiert, wird durch Gänge von 6,5 m Breite von Ost nach West und von Süd nach Nord in je 4 Abtheilungen zerlegt, von denen die mittleren je 4 Stände enthalten. Im Ganzen sind 72 Stände von 28 bis 65 qm Fläche angeordnet. Zu jedem Stand gehört ein durch eine Treppe damit verbundener, oberer heizbarer Aufenthaltsraum. Das Kellergefchofs der Halle, durch die Eisenbahn durchschnitten, bietet weite, 4,25 m hohe Vorrathskeller, zu denen Treppen von den Eck-Pavillons herab und Zugänge von den umgebenden Strafsen führen. Die Eck-Pavillons enthalten die Verwaltungsräume, Restauration und Aborte.

327.
Früchte-
und Gemüse-
markt.

c) Der Früchte- und Gemüsemarkt (Fig. 410²⁰¹) liegt im Anschlusse an den Fleisch- und Geflügelmarkt und ist 1880 eröffnet worden. Der Fußboden ist in gleiche Höhe mit dem der beiden anderen Hallen gelegt, wesswegen die Verbindung der Haupteingänge mit den umgebenden Strafsen für das Fuhrwerk durch Rampen und für die Fußgänger durch Treppen vermittelt werden mußte, welche den Höhenunterschied von 3,0 m zwischen *Farringdon-road* und dem höher liegenden Theile von *Charterhouse-street* und *Longlane* ausgleichen. Die 3 Haupteinfahrten für Fuhrwerk liegen in der Mitte der östlichen, nördlichen und südlichen Fronten und 2 Eingänge für Fußgänger an den Ecken von *Farringdon-road* in der westlichen Front. Die für Marktzwecke bestimmte Fläche beträgt 4087,6 qm und ist an den 4 Strafsenfronten von 44 Verkaufsläden umgeben. Der innere Markt enthält 33 Stände, mit Plätzen für Güterablagerung und Wagenaufstellung, zu denen Fahrstraßen von 5,5 m Breite führen. In der Mitte des Marktplatzes ist eine weitere Anordnung von Lagerplätzen mit (einschl. der Gänge) 408,76 qm Grundfläche zu finden.

Die Dach-Construction ist frei und offen gehalten. Das Hauptdach wird von 16 Freistützen bei Spannweiten von 14,35 m bis 17,00 m getragen mit einem mittleren achteckigen Kuppeldach von 17 m Durchmesser. Das mit Glas-Jalousien leicht construierte Dachwerk entspricht den Anforderungen einer reichlichen Licht- und Luft-Zuführung, welche gerade für einen Blumen- und Fruchtmarkt eine besondere Nothwendigkeit ist. Die Höhe des Dachwerkes über dem Fußboden beträgt bis zur Unterkante 8,5 m, bis zum Scheitel 13,7 m.

An der südwestlichen Ecke liegt eine Einfahrt in das Kellergefchofs von 6,1 m Breite mit einer Steigung von $\frac{1}{20}$. An diesem Eingang befinden sich die Bureaus, eine Restauration, so wie Wafchräume und Aborte.

Das Kellergefchofs ist als freier Raum unter dem eigentlichen Marktplatz und mit Gewölben unter den Verkaufsläden an *Farringdon-road* und *Charterhouse-street* in einer Höhe von 7,32 m angelegt.

Die Anordnung, den Innenraum als Großmarkt, die äußeren Verkaufsstände als Kleinmarkt auszunutzen, ist eine sehr glückliche.

328.
Fischmarkt
Billingsgate.

β) Der Fischmarkt Billingsgate in London (Fig. 411 bis 413²⁰²). Dieser neue, an der Themse gelegene Fischmarkt ist 1872 von Jones erbaut und besitzt eine 2000 qm Fläche haltende Unterkellerung für den Handel mit Schalthieren, welche mit Spannweiten von 5,5 m zu 7,3 m überwölbt ist und durch theils offene, theils mit Glas geschlossene, runde, im Kellergewölbe angebrachte Oeffnungen gelüftet und erleuchtet wird. Zum Keller führen an der südlichen Seite vom Themse-Quai aus und an der nördlichen von *Thames-street* aus bequeme Treppen und Aufzüge von 3,2 m zu 1,4 m für den Personen- und Waaren-

²⁰¹) Nach: HENNICKE, J. Mittheilungen über Markthallen etc. Berlin 1881. S. 3.

²⁰²) Zeitschr. f. Bauw. 1881, S. 277 u. Bl. 48.

verkehr und für die Hebung schwerer Fässer und Gefäße. Den Restaurationen fowohl, wie den 14 Verkaufsständen des Erdgeschosses sind Kellerabtheilungen gegeben. Die Unterkellerung der Arcade am Flusse enthält eine Dampfmaschine zum Betriebe der Pumpen und Aufzüge, so wie Kessel zum Kochen von Fischen und Schalthieren.

Das Erdgeschofs hat 3300 qm Fläche, der innere freie Markt mit den Arcaden am Flusse etwa 2500 qm und ist mit Mansarden-Dächern überdeckt, die von 18,25 m weit gespannten Gitterbalken getragen werden; die Erhellung geschieht durch Deckenlicht. Die Höhe des Raumes ist vom Fußboden bis zur Decke 10 m und bis zum Scheitel der Dächer 13 m.

Eine 9,14 m breite Galerie, der Stockfischmarkt genannt, durchschneidet den Raum von Süd nach Nord und bildet eine Abtheilung für den Handel mit getrockneten und geräucherten Fischen von 400 qm Fläche.

Die Gebäude sind sehr solide mit innerer Wandbekleidung von Granit und glazierten Backsteinen ausgeführt.

γ) Der Columbia-Markt in London (Fig. 414 u. 415) ist von einer Wohlthäterin, der Baronin *Burdett-Coutts* geschaffen und von *Darbishire* im Jahre 1864 erbaut. Die mit außerordentlichem Kostenaufwande sehr schön ausgeführte Anlage besteht aus 4 Bauwerken, welche einen quadratischen offenen Marktplatz umgeben. Die West- und Ostseite wird von Wohngebäuden mit je 6 Verkaufsläden und einer Halle nach der Marktseite begrenzt, zu welcher eine mittlere Einfahrt führt. Die Läden haben im Erdgeschosse Verkaufslocal und Wohnzimmer, im Keller

Vorrathsraum und Küche. Die beiden Geschosse darüber enthalten kleine, vermietbare Wohnungen, die Eckbauten eine Restauration, das Verwaltungs-Bureau und die Wohnungen der Marktbeamten. In den obersten Geschossen der beiden Thürme über den Thorwegen stehen Wasser-Reservoirs und Filter-Anlagen, welche den Markt und die Wohnungen mit Wasser versorgen.

Die Nordseite wird von der Markthalle eingenommen, welche durch Arcaden und Treppen-Anlagen mit den östlichen und westlichen Flügeln verbunden ist. Diese Arcaden bilden den Durchgang vom grossen Vorhof an *Newstreet* nach dem inneren Marktplatz. Die Markthalle, im englisch gothischen Stile gebaut, ist 31,6 m lang, 15,25 m breit und

329.
Columbia-
Markt.

Fig. 410.

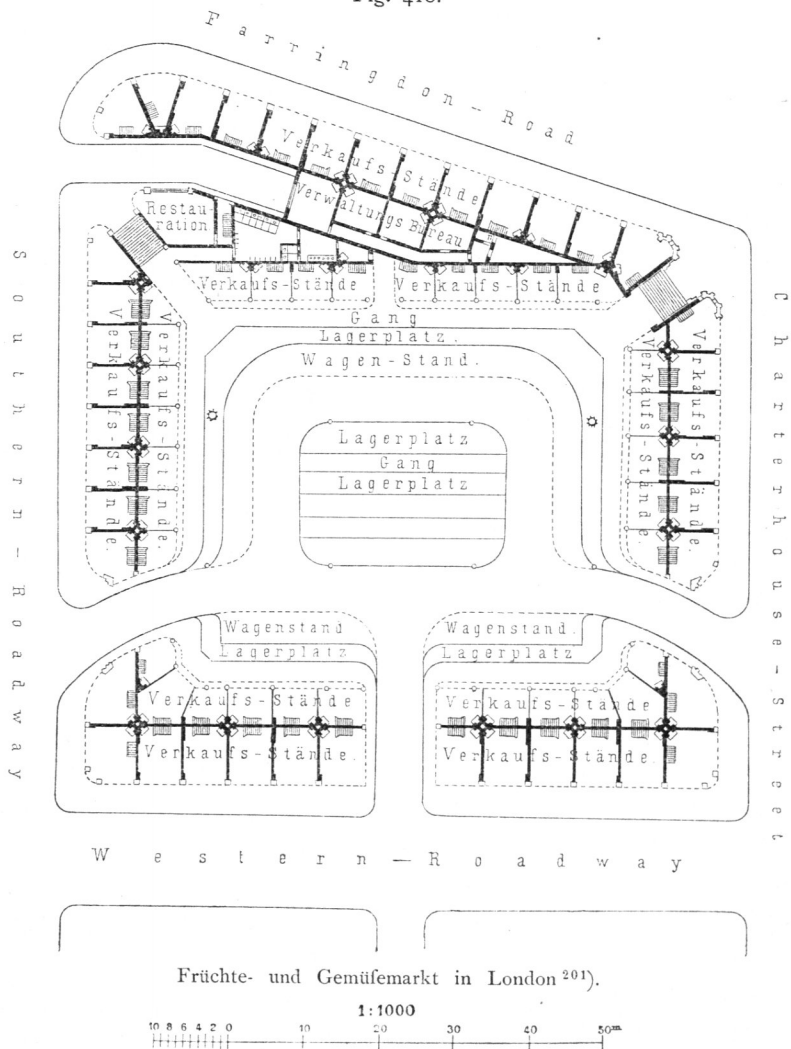


Fig. 411.

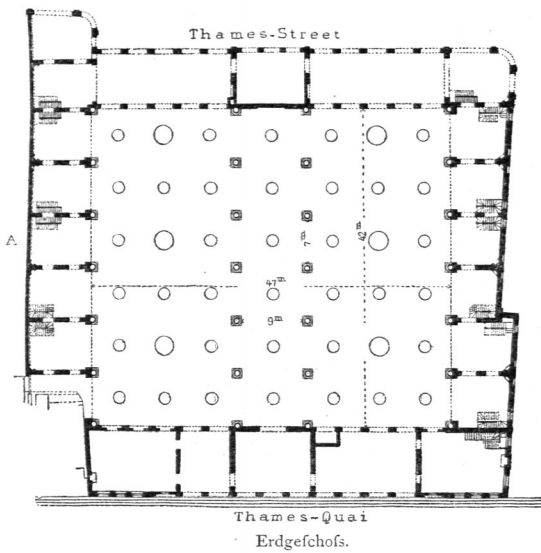


Fig. 412.

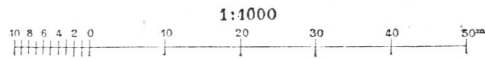
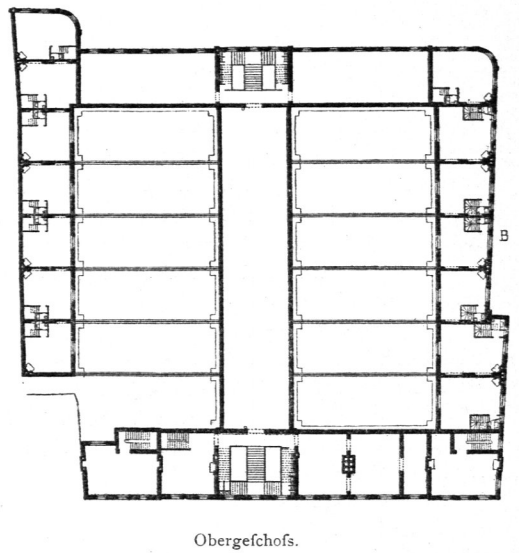
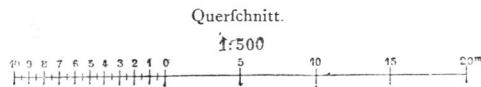
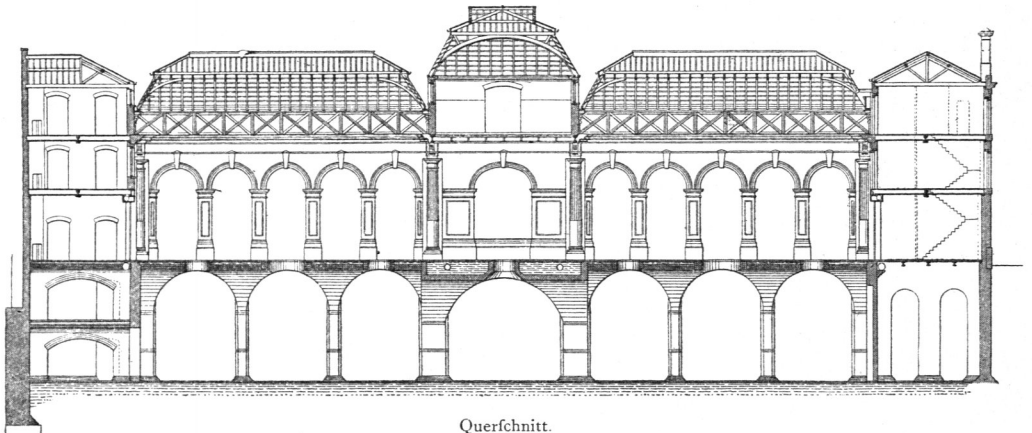


Fig. 413.

Fischmarkt Billingsgate in London²⁰²⁾.

(Arch.: Jones.)

15,25^m hoch. Das Innere ist durch doppelte Pfeilerstellung in 3 Schiffe und je 7 Querabtheilungen getheilt. Die Bündelpfeiler aus polirtem Granit mit Bronze-Kapitellen und vierfachen bronzenen Gurtungen, 10,6^m hoch, tragen die hölzerne, kreuzgewölbartig construirte Decke der Halle. Das Mittelschiff mit etwa 260^{qm} Fläche ist für den Verkauf von Gemüsen auf Tischen oder aus Körben frei gelassen; die Seitenschiffe enthalten 24 Stände von 4^m Tiefe, 2^m Breite und 2,5^m Höhe, mit heizbarem Comptoir und allen Einrichtungen für den Verkauf von Fleisch, Fisch und Geflügel. Die Wände sind mit polirtem, irischen Marmor bekleidet.

Die Galerien über diesen Ständen sind für den Handel mit Wein und Früchten bestimmt und durch schöne Treppen mit der Halle verbunden. Die Keller enthalten 26 Abtheilungen zur Seite eines 2^m breiten Mittelganges. Ueber dem Eingange am Marktplatze erhebt sich bis zur Höhe von 35^m ein Glockenthurm.

Fig. 414. Ansicht²⁰³⁾.

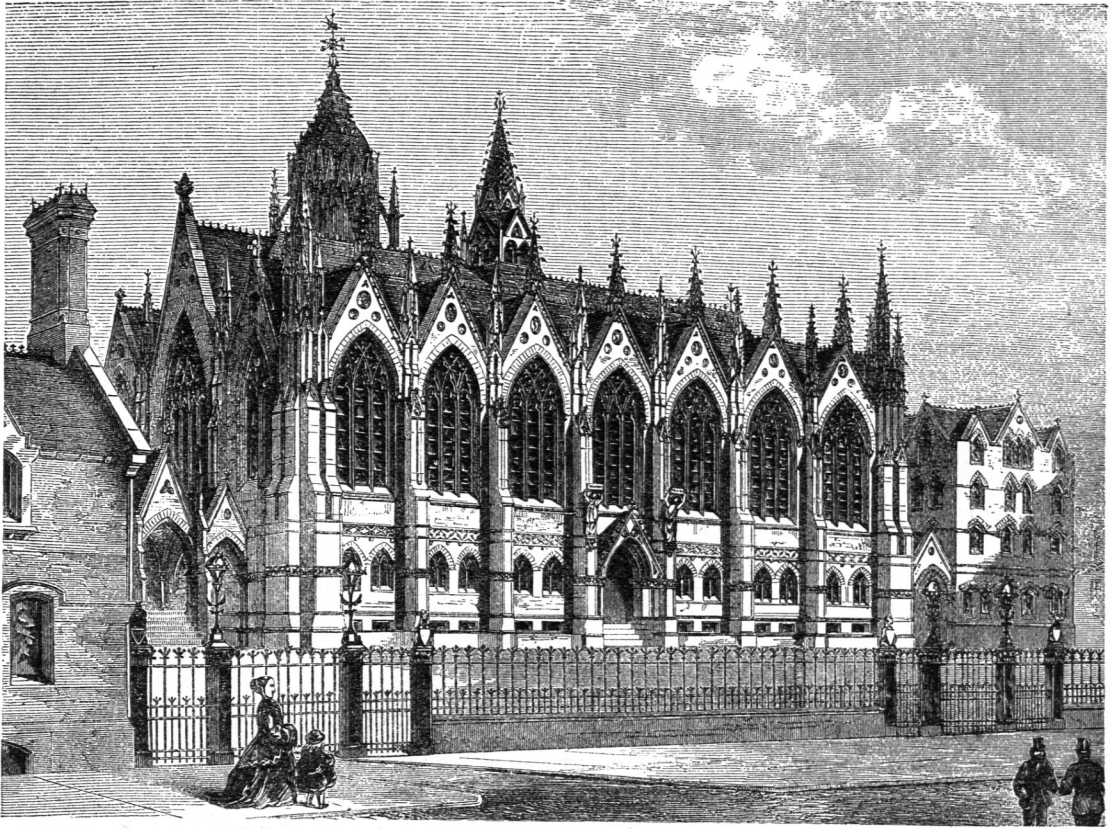
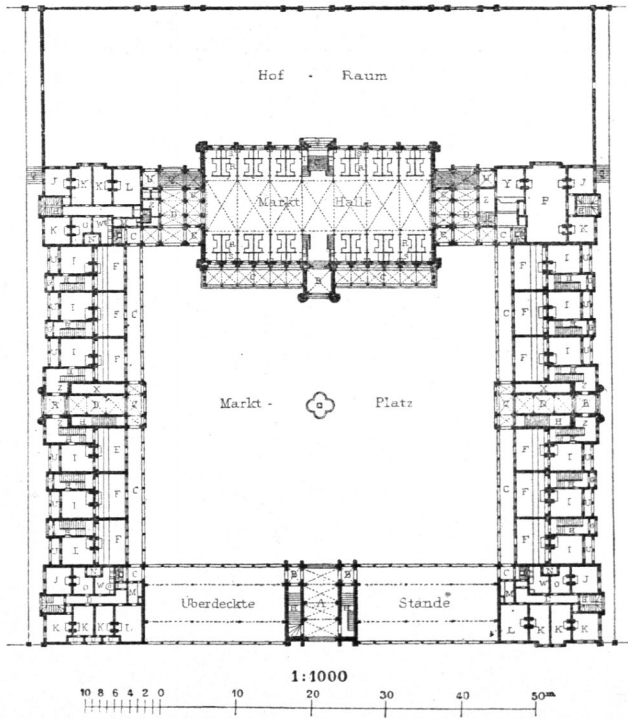


Fig. 415. Grundriß²⁰⁴⁾.

Columbia-
Markt
in
London.



Arch. :
Darbishire.

²⁰³⁾ Nach: *Building news*, Bd. 19,
S. 347.

²⁰⁴⁾ Nach: *Zeitfch.*
f. Bauw. 1881, Bl. 49.

Der abgechlossene Platz vor der Markthalle an *New-street* von 750^{qm} Fläche nimmt den Wagenverkehr auf.

Die Bauanlage, welche an der Südseite den Platz umschließt, ist 48,75^m lang, 10,5^m tief und enthält in der Mitte das Thorhaus mit Markt-Bureau und Beamtenwohnungen im Obergefchofs über der breiten Einfahrt, welche durch schöne, schmiedeeiserne Gitterthore geschlossen wird.

Die offenen Hallen zur rechten und linken Seite des Thorhauses bilden zwei Markthallen für Gemüseverkauf von 210^{qm} Fläche ohne Stände-Einrichtung, denen 16 Kellerabtheilungen als Aufbewahrungsräume dienen.

Der von den vier Gebäudeanlagen eingeschlossene Marktplatz bietet 1300^{qm} Fläche, welche in rothem und blauem Granit so gepflastert ist, daß der Fußboden 3,5^{qm} große Abtheilungen für offene Marktstände abzeichnet. Der ganze Platz ist 3,35^m tief als Lagerkeller unterkellert. Die Mitte ziert ein Candelaber und vier Bassins mit Wasserausläffen.

Die ganze Markt-Anlage umfaßt 18 vermietbare Wohnungen, 12 große Läden mit Wohnungen, 24 Stände und 273 Plätze zu 3,33^{qm} Fläche in der Markthalle, die beiden südlichen Hallen und 400 unbedeckte Stände zu 3,5^{qm} auf dem Marktplatze. Die schönen, durchaus in echten Materialien mit großer Sorgfalt im Stile des XIV. Jahrhunderts ausgeführten Gebäude stehen in auffallendem Widerspruche zum Schmutz und der Aermlichkeit des umgebenden Stadttheiles.

Die Gründe, weshalb dieser Prachtbau nicht in dem Maße benutzt wird, als die edle Besitzerin desselben gehofft und erwartet hat, sind theils in der Lage des Marktes und den ärmlichen Gewohnheiten der Bevölkerung der Gegend, theils wohl auch in den baulichen Anordnungen zu suchen.

2) Märkte in den englischen Provinz-Städten.

330.
Charakteristik.

Fast alle bedeutenderen englischen Städte besitzen bedeckte Märkte schon aus früherer Zeit; jedoch sind darunter sehr wenige Anlagen von bemerkenswerther Eigenthümlichkeit. Gerade für die Märkte der größten Städte, wie Edinburg, Glasgow, Manchester und Dublin, ist am wenigsten gethan worden, wogegen in Liverpool, Birkenhead, Birmingham, Leeds, Castle Carey, Cardigan, Hereford, Hemel Hempstead, Chester, Burnley, Shrewsbury, Howden, Whitechurch, Huddersfield, Southport, Ledbury, Over Darwen, Nottingham, Stoke-upon-Trent, Newark, Bolton, Sheffield, Bangor, New-Castle, Aberdeen etc. mehr oder minder bedeutende Markthallen, eingerichtet für den Verkauf von Fleisch, Fisch und Gemüse, zu finden sind.

Die Bauanlagen sind fast überall auf Kosten der Communen errichtet, für deren Rechnung die Märkte mit sehr geringer Standgeld- und Gebühren-Erhebung verwaltet werden. In einigen Städten dagegen sind die Markthallen in Privathänden, wie z. B. die Markthalle in Sheffield dem Herzog von Norfolk und die in Aberdeen einer Gesellschaft gehört etc.

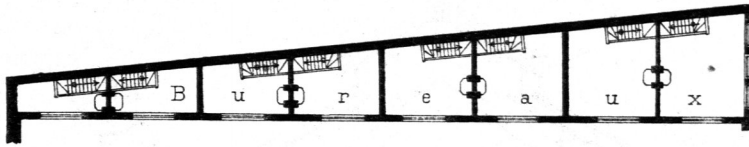
331.
Groß-
Fischmarkt-
halle in
Manchester.

a) Die Groß-Fischmarkthalle in Manchester (Fig. 416 bis 419²⁰⁵) wurde von den Architekten *Speakman, Son, & Hickson* erbaut und 1873 eröffnet. Die beiden Haupt- (Stirn-) Fronten der Halle, welche ca. 1700^{qm} Grundfläche hat und zum Verkaufe von Fisch und Geflügel dient, sind gegen *High-street* und *Little-Stable-street* gewendet; zwischen beiden führt durch die Halle ein breiter Fahrweg für die Wagen und parallel zu diesem zwischen den beiden Ständereihen ein schmalerer Durchgang. Die ganze Halle ist unterkellert; die Kellerräume dienen als Magazine. Nach der Rückseite zu sind 8 kleinere und 8 größere Kellergewölbe abgetrennt, zwischen denen 8 Eisräume angeordnet wurden; die kleineren Keller sind mittels im Hallenfußboden angebrachter Fallthüren und eiserner Leitern, die größeren Keller mittels steinerne Treppen von der Strafe her zugänglich; zu den Eisräumen führen Mannlöcher von der Halle aus und Thüren von den kleineren Keller-Compartimenten. An der rückwärtigen Langseite der Halle ist eine Galerie angeordnet, auf der 8 Bureaus, in Holz und Glas construirt, eingerichtet sind; dieselben gewähren einen Ueberblick über die ganze Halle und können mittels kleiner steinerne Treppen erreicht werden (Fig. 416 u. 419).

Zwei in Holz und Eisen construirte Satteldächer mit erhöhtem Dachaufsatz ruhen auf der vorderen Langseite der Halle und auf zwei dazu parallelen Reihen gusseiserner Säulen; die Bureaus sind mit einem

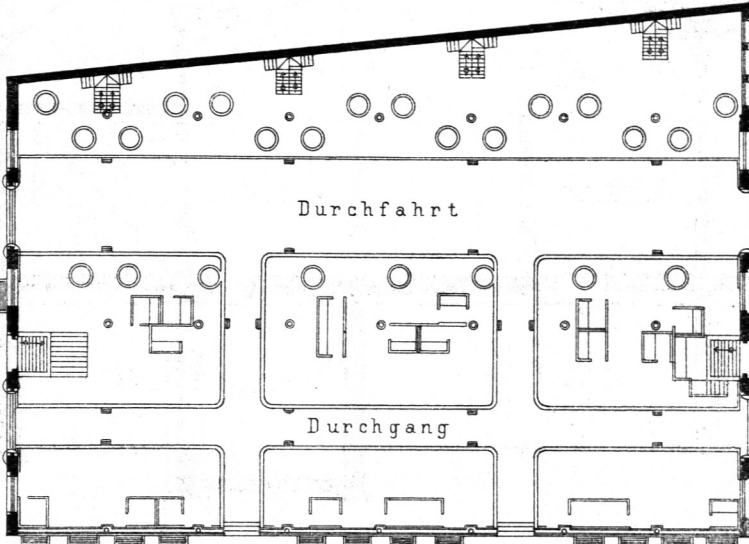
²⁰⁵) Nach: *Builder*, Bd. 31, S. 725 bis 727, 784, 785.

Fig. 416.



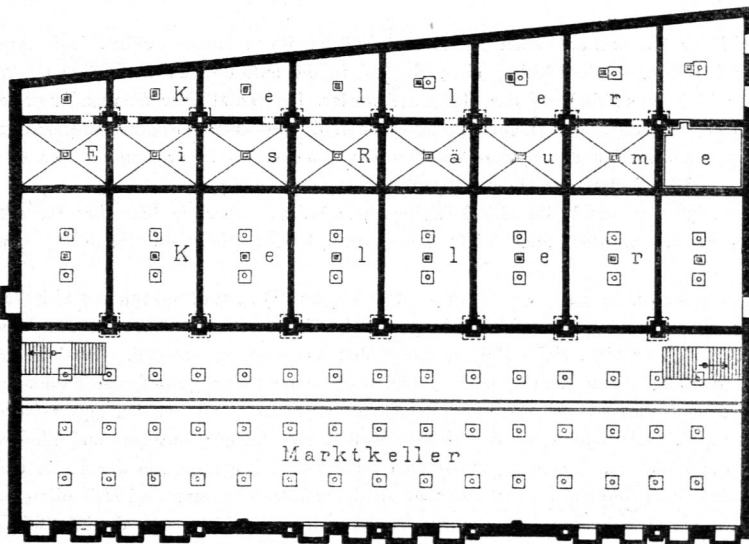
Galerie.

Fig. 417.



Erd-gechofs.

Fig. 418.

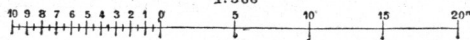


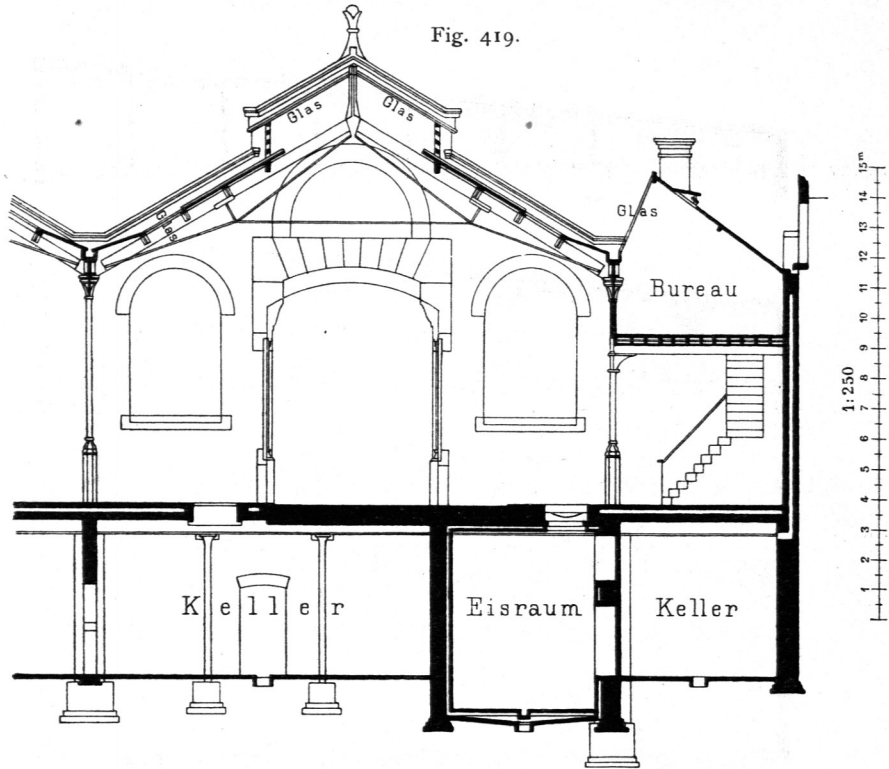
Keller-gechofs.

Gros-Fischmarkthalle in Manchester²⁰⁵).

Arch.: *Speakman, Son, & Hickfon.*

1:500





Querchnittsparte der Markthalle in Fig. 416 bis 418²⁰⁵⁾.

befonderen Shed-Dach überdeckt, dessen steilere Dachfläche ihnen Licht zuführt. Die Aufsätze auf den Satteldächern sind mit Glas eingedeckt; eben so sind in die anstossenden Dachflächen verglaste Streifen eingefetzt; ferner ist behufs Erhellung der Halle die vordere Langwand über dem massiv gemauerten Sockel in Eisen und Glas construiert. Die beiden Stirnfronten sind in Backstein-Rohbau ausgeführt; zur Lüftung des Halleninneren dienen Jalousien in den Wänden der Dachaufsätze, zur Lüftung der Keller besondere Ventilationschlote. Die Kosten der Halle haben 400 000 Mark betragen.

Im Jahre 1878 hat die Halle eine Erweiterung erfahren, durch welche ihre Grundfläche fast auf das Doppelte vermehrt wurde; über diese Erweiterungsbauten giebt die unten²⁰⁶⁾ genannte Quelle Aufschluß.

332.
Markthalle
zu
Over Darwen.

β) Die Markthalle zu Over Darwen (Fig. 420²⁰⁷⁾ ist am Marktplatz dieser Stadt, dem Rathhaufe gegenüber erbaut worden, so daß die Haupt- (Süd-) Front diesem Platze, die Nordfront der *school-street* zugewendet ist. Der eigentliche Hallenraum, dessen Verwendung aus dem Grundriß hervorgeht, ist an der Nord- und Südseite von Läden begrenzt und durch eine Reihe gusseiserner Säulen in zwei Schiffe getrennt; letztere sind durch zwei eiserne Bogendächer überdeckt, die an den gegen Norden gelegenen Flächen verglast sind. Die Läden an der Nordseite sind für Metzger bestimmt und bloß von der Halle aus zugänglich; die Läden an der entgegengesetzten Seite haben Zugänge von der Halle und vom Marktplatz aus; über denselben sind Bureaus angeordnet, an deren Rückseite eine dem Halleninneren zugewendete Galerie angebracht ist. Die beiden Ladenreihen sind besonders überdacht. An der Westseite ist noch eine besondere Halle für den Großverkauf von Fischen und Kartoffeln angebaut; dieselbe ist etwa nur halb so hoch, wie die Markthalle, und mit eisernem *Polonceau*-Dach überdeckt.

333.
Markthalle
zu
Burnley.

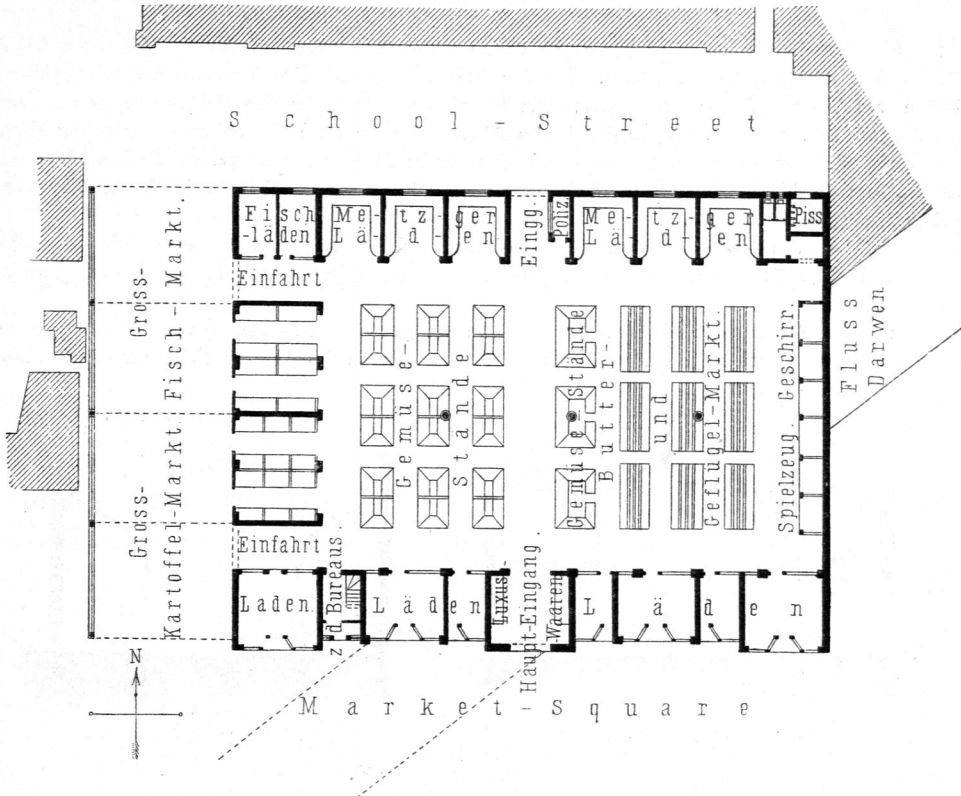
γ) Die Markthalle zu Burnley (Fig. 421²⁰⁸⁾ ist im Jahre 1866 von *Green* erbaut worden und hat ca. 200 000 Mark gekostet. Dieselbe hat eine rechteckige Grundrißform erhalten und ist durch zwei Reihen gusseiserner Säulen in 3 Schiffe getrennt, deren jedes durch ein schmiedeeisernes Dach überdeckt

²⁰⁶⁾ *Extension of wholesale fish market, Shudhill-Manchester Corporation. Building news, Bd. 33, S. 562.*

²⁰⁷⁾ Nach: *Building news, Bd. 37, S. 490.*

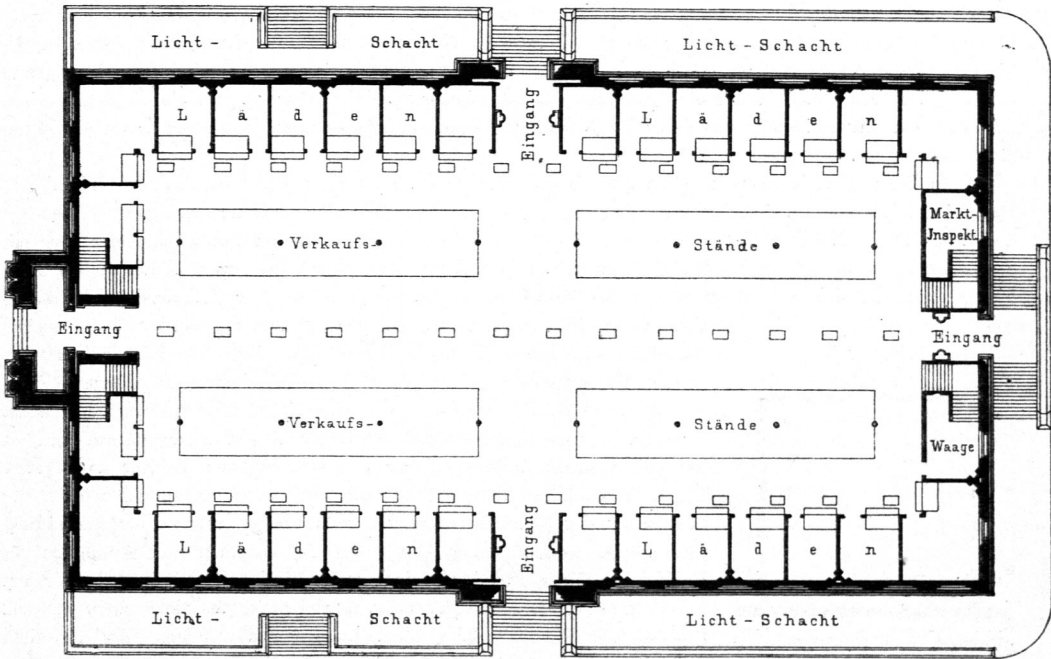
²⁰⁸⁾ Nach: *Builder, Bd. 24, S. 249 bis 251.*

Fig. 420.



Markthalle zu Over Darwen²⁰⁷.

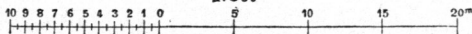
Fig. 421.



Markthalle zu Burnley²⁰⁸.

Arch.: Green.

1:500

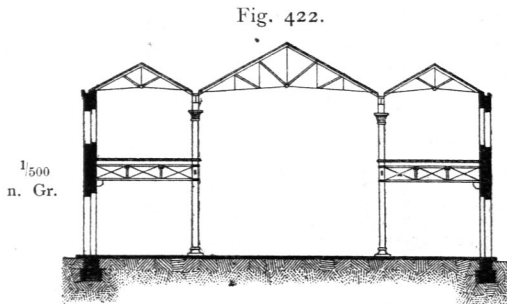


ift; das mittlere ist bis zum First 12,2 m, die beiden seitlichen Dächer sind 11,0 m hoch; sämtliche Dachflächen sind mit Rohglas eingedeckt. An den beiden Langseiten sind Verkaufsläden, dazwischen zwei Reihen von Verkaufsständen angeordnet; überdies ist ein Bureau für den Markt-Inspector und eines für den Wagenmeister vorgehen. Ueber den Läden führen rings um die Halle Galerien; unter der Halle sind gewölbte Kellerräume angebracht, die durch eine große Zahl von rechteckigen Deckenlichtern erhellt werden. Da das Terrain gegen den Fluss *Brun* stark abfällt, war es möglich, die Keller direct von der Strafe zugänglich zu machen.

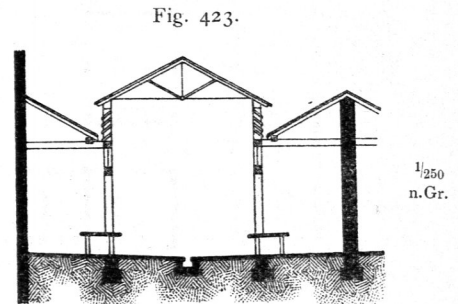
334-
Markthallen
zu
Devonport.

δ) Die drei Markthallen zu Devonport²⁰⁹⁾ sind 1852 von *St. Aubyn* dicht neben einander erbaut, und es ist die eine zum Verkauf von Fleisch, die zweite für Fische und die dritte dem Gemüfemarkt bestimmt.

α) Der Frucht- und Gemüfemarkt (Fig. 422) hat eine fast quadratische Grundform und besitzt ein ca. 12 m breites Mittelschiff und 2 Seitenschiffe von ca. 8 m Breite mit Galerien, deren Fußboden



Frucht- und Gemüfemarkt



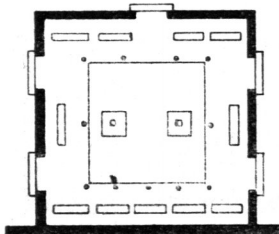
Fleischmarkt

zu Devonport²⁰⁹⁾.

auf hölzernen Längsbalken und gußeisernen Gitterträgern ruht. Die gußeisernen Säulen stehen ca. 5 m aus einander und sind am oberen Ende durch bogenförmige gußeiserne Träger, worauf die gußeisernen Dachrinnen liegen, unter einander verbunden. In der Mitte der Halle führt eine ca. 2,5 m breite Treppe mit Granitstufen, welche viel Platz einnimmt, nach beiden Seiten hin zu den Galerien empor. Das Dach ist aus Schmiedeeisen construirt und mit Schiefer gedeckt, ohne Deckenlicht. In den Umfassungsmauern der Halle befinden sich an allen 4 Seiten unterhalb der Galerien große Thüren, oberhalb derselben große Seitenfenster, von denen immer ein Theil um eine horizontale Achse drehbar ist. In einem Anbau neben der Halle ist unten ein abgefloßener Lagerraum und oben ein kleiner Bazar mit einer Reihe von Verkaufsläden angebracht.

β) Der Fleischmarkt (Fig. 423) besteht aus 3 neben einander liegenden, kleinen Hallen. Das Dach des mittleren, ca. 5 m breiten freien Ganges ist von Schmiedeeisen construirt und ganz in Glas gedeckt. Dicht unter demselben befinden sich in beiden Seitenwänden Jalousien von Eisenblech. Der mit Sandsteinplatten belegte Fußboden ist von beiden Seiten her nach einer gußeisernen Rinne in der Mitte hin geneigt, zu deren häufiger Spülung einige Hydranten benutzt werden. Der Fleischmarkt enthält im

Fig. 424.



Fischmarkt zu Devonport²⁰⁹⁾.

1/500 n. Gr.

Ganzen 66 Fleischbuden von ca. 3,3 m Breite und 4,0 m Länge, welche sämtlich mit einem Kamin versehen sind. Die Fleischbänke sind mit weißen Marmorplatten belegt. Die Thore sind überall mit eisernen Gitterthüren versehen, so daß die Luft jeder Zeit hindurchziehen kann. In einem kleinen Hofe zwischen dem Fleisch- und Fruchtmarkte sind an der Mauer große hölzerne Tröge mit Wasserhähnen darüber angebracht. Mitten in demselben Hofe steht ein kleiner, an den Seiten offener Schuppen von kreisrunder Grundform, mit eisernem Dache, welches auf gußeisernen Säulen ruht und mit einer Menge von Hakenrahmen zum Aufhängen des Fleisches versehen ist. Auch eine große Fleischwaage befindet sich darin.

γ) Der Fischmarkt (Fig. 424) besteht aus einer niedrigen, ca. 15 m breiten Halle, welche einen kleinen quadratischen Hof auf allen 4 Seiten umgibt. Die Verkaufstische sind mit ca. 3,3 m breiten Marmor-

²⁰⁹⁾ Nach: ROMBERG's Zeitschr. f. pract. Bauk. 1857, S. 220; Taf. 23 u. 24.

platten bedeckt, die auf einem gusseisernen Tischgerüst etwas geneigt liegen und am unteren Rande mit einer kleinen Rinne versehen sind, von wo ab dünne eiserne Röhre abwärts in einen Canal führen. Im Hofe stehen 2 große quadratische Marmortische, jeder von 4 gusseisernen Säulchen an den Ecken getragen. Die Tischplatten sind in der Mitte durchbrochen und von allen Seiten nach der Mitte zu geneigt; unter dieselben wird ein kleiner Rollwagen mit hölzernen Seitenwänden und eisernem Roste im Boden gefahren, welcher zur Aufnahme und Fortschaffung der festen Unreinigkeiten und Abfälle bestimmt ist, während die flüssigen durch einen Abfallschacht unter dem Tische in einen Abzugscanal fließen.

c) Märkte in Frankreich.

1) Märkte in Paris.

In keiner Stadt des Continentes haben die Märkte und die damit verbundene Organisation der Verforgung mit Lebensmitteln eine so großartige und vorzügliche Ausbildung erfahren als in Paris, wenn man auch vom deutschen Standpunkte aus der bis in das Kleinste eindringenden behördlichen Ueberwachung, welche der französischen Markthallen-Verwaltung eigenthümlich ist, nicht das Wort reden mag. Der gefammte Lebensmittel-Handel der Weltstadt Paris wird als Domäne der Commune verwaltet. Unter unmittelbarer städtischer Verwaltung stehen die Centralhallen, der Viehmarkt von La Villette²¹⁰⁾ und etwa 40 Detailmärkte, unter städtischer Controle außerdem etwa 20 Detailmärkte, zu deren Betrieb Erwerbsgesellschaften Concessionen für bestimmte Zeitdauer gegeben sind.

Ueber die Verwaltung der Markthallen und die aus der Benutzung derselben sich ergebenden Einnahmen sagt *Hennicke*²¹¹⁾ Folgendes.

»Diese ausgedehnte Verwaltung beschäftigt Seitens der Präfector der Seine und der Präfector der Polizei etwa 500 etatsmäßige Beamte, aufser etwa 2600 mittelbar angestellten Facteurs, Forts und Porteurs, welche allein berechtigt sind, als Commissionäre, Empfänger, Beaufchtiger, Hüter, Ablader und Träger der Waaren auf den Märkten nach tarifmäßigen Lohnsätzen oder Procenten zu fungiren. Die etatsmäßigen Beamtengehälter sind in die Budgets der Seine-Präfector allein jährlich mit etwa 500 000 Francs eingesetzt. Da die Stadt Paris für die Erbauung der Centralhallen von 1848 bis 1880 etwa 60 Mill. Francs und für den Viehmarkt von La Villette, so wie für die Detail-Markthallen mindestens 40 Mill. Francs aufgewendet hat, so sind zu den allgemeinen Verwaltungskosten etwa 5 Mill. Francs für Verzinsung und Amortisation des Anlage-Kapitals zu rechnen. Da das Budget des Jahres 1878

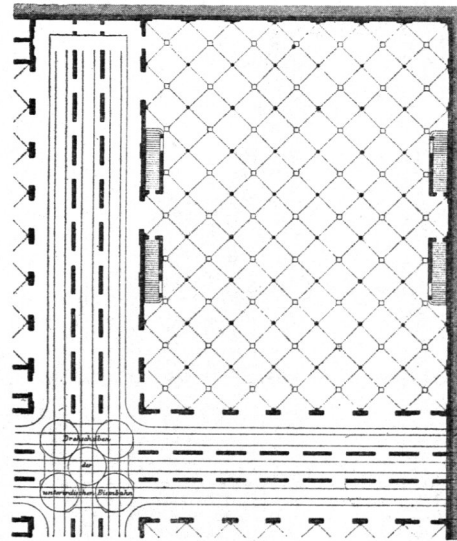
11 914 980,97	Francs	Einnahme	und
1 634 607,21	»	Ausgabe	aufweist,

Differenz 10 280 373,76 Francs,
so verbleibt selbst nach Abzug obiger 5 Mill. Francs noch ein Reinertrag der Verwaltung der Märkte von 5 280 373,76 Francs.

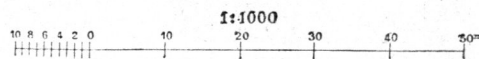
Die Stadt Paris erhebt aufser dem Octroi, welches im Jahre 1878 für Lebensmittel 25²/₃ Mill. Francs Ertrag gegeben hat und dem mit rund 68 Mill. Francs besteuerten Verbrauch von Getränken auf den

335-
Charakteristik.

Fig. 425.



Grundrifs der Keller im Pavillon 9 der Centralhallen in Paris²¹²⁾.



²¹⁰⁾ Siehe: Art. 304, S. 323.

²¹¹⁾ In: Mittheilungen über Markthallen etc. Berlin 1881. S. 5

²¹²⁾ Facf.-Repr. nach: Allg. Bauz. 1859, Bl. 292 bis 294.