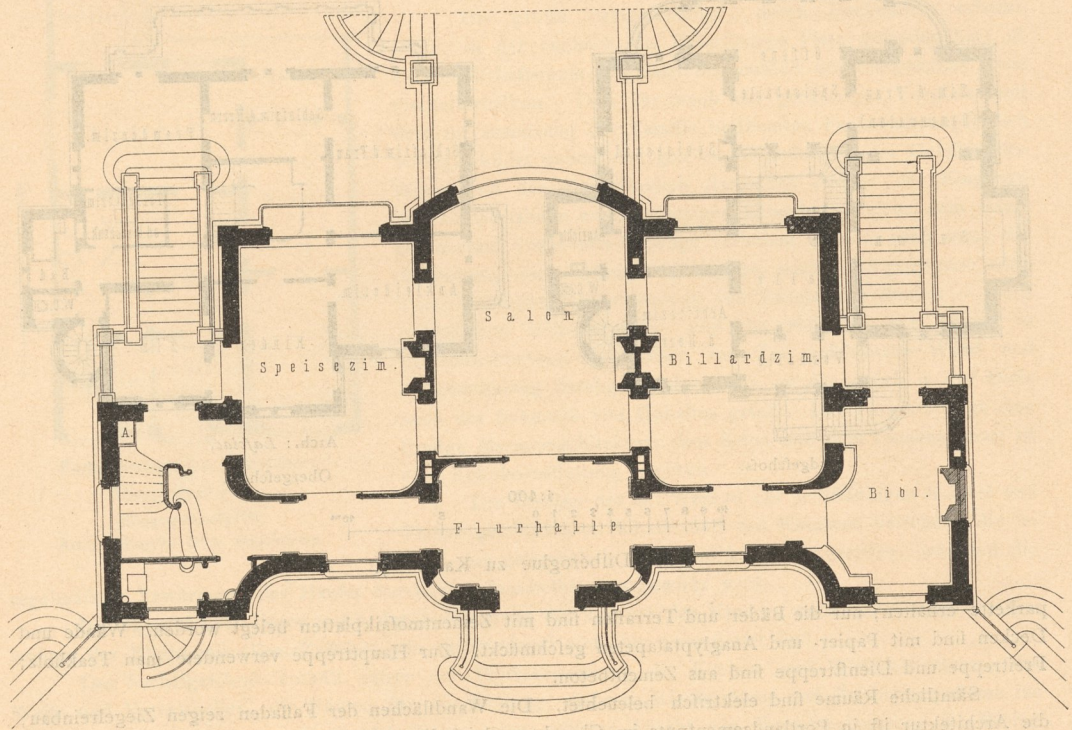


Gebäude, einschliesslich der inneren Einrichtung, der Gartenanlagen u. f. w., hat rund 280000 Mark gekostet, von welcher Summe etwa 66000 Mark auf Grunderwerb und Strafsengebühren entfallen.

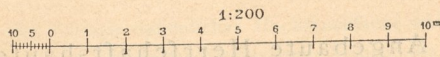
Das Einfamilienhaus (*Hôtel privé*) in Paris, *Avenue Henri Martin* (Arch.: *Magne*), ist an drei Seiten vom Garten umgeben und besteht aus einem hohen Sockelgeschoss, Erd-, Obergeschoss und ausgebautem Dache. Der in Fig. 443³⁸⁵) dargestellte Grundriss zeigt das Erdgeschoss.

Im Obergeschoss, das Schlafzimmer, Ankleidezimmer, Bad u. f. w. enthält, ist der Flurgang, der im Erdgeschoss das Speisezimmer mit dem Anrichterraum verbindet, in drei Arkaden aufgelöst, durch welche der Treppe Licht zugeführt wird; ihnen entsprechen drei Fenster in der Fassade. Küche und Zubehör sind im Sockelgeschoss untergebracht und zu ebener Erde zugänglich. Die Loge des Pförtners befindet sich unter der Treppe. Für die Außenmauern sind weisse Ziegel aus Chalon-sur-Saône, für die Fensterbogen rote Ziegel verwendet worden; die Architektur ist aus Haufstein hergestellt; ein breiter aus Fliesen zusammengesetzter Fries ist unter dem Hauptgesimse angeordnet. Das Innere des vornehmen Hauses ist eigenartig und gediegen ausgestattet.

Fig. 444.



Schloß d'Athis.
Erdgeschoss³⁸⁶).

Arch.: *Pucey*.

Den Charakter der Bauten aus der Mitte des XVIII. Jahrhunderts, und zwar sowohl in der Grundrissanlage als auch in der Architektur, trägt das kleine Schloß d'Athis (Arch.: *Pucey*; Fig. 444³⁸⁶).

An der Seite des Vorhofes (*Cour d'honneur*) besteht das Haus aus Erd-, Obergeschoss und ausgebautem Mansardendache, während die anderen drei Seiten noch ein hohes Sockelgeschoss zeigen. Durch letzteres und zugleich durch die verschiedenen Freitreppen ist der Gesamteindruck des Hauses bedeutend gesteigert worden.

³⁸⁶) Nach: *La construction moderne*, Jahrg. 9, S. 365 u. Taf. 72.