

Beim Palaste zeigt sich eine gewisse Raumverschwendung, die sich in der Weiträumigkeit von Flurhallen, Treppen, Hofanlagen u. f. w. zu erkennen giebt. Tritt noch eine Trennung des Gesamtbaues in verschiedene selbständige Gebäudeteile hinzu, so das der Herr des Hauses, die Frau und Kinder gefonderte Teile bewohnen, das zugleich für die Bewirtschaftung und Dienerschaft ein selbständiger Teil vorhanden ist und nur die Empfangs- und Gesellschaftsräume eine zusammenhängende Reihe bilden, so treten wir in den Bereich der Herrensitze und Schlösser.

Schloßanlagen bilden oft eine Gebäudegruppe, da für den Hofstaat — für Hofdamen, Kammerherren, Adjutanten und deren Dienerschaft — Wohnungen zu beschaffen sind. Hierzu treten Stallungen und Gewächshäuser als Nebengebäude untergeordneter Art.

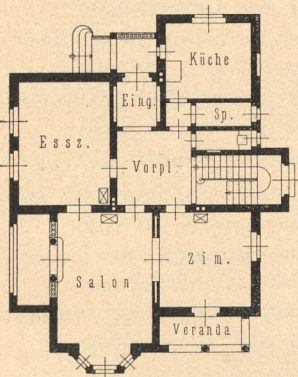
Alle diese Gebäude verlangen geräumige Baugrundstücke in Straßens ersten Ranges, die mit gärtnerischen Anlagen ausgestattet sind, und zugleich bequeme Lage zum städtischen Verkehr, ohne innerhalb desselben zu liegen. Bedeutende Geschäftslagen und Erholungsstätten (Theater, Konzerthäuser) müssen mit dem Wagen leicht zu erreichen sein.

Offene Bauweise ist zwar die Regel; doch treten auch Sonderfälle ein, die zu geschlossener Bauweise zwingen, sei es, das der Grund und Boden für erstere zu kostbar, sei es, das die gesellschaftliche Stellung oder ein Amt den Besitzer zwingt, im Inneren der Stadt, etwa in nächster Nähe einer Hofhaltung, zu wohnen, wo es an Raum für ein freistehendes Haus gebricht. In solchem Falle wird das Gebäude oft nur zum »Absteigequartier«, bestimmt, gewissen gesellschaftlichen Verpflichtungen nachzukommen, Festlichkeiten, z. B. Bälle, standesgemäß abhalten zu können, während für den größeren Teil des Jahres ein Landsitz als Wohnung dient.

### 1) Freistehende Herrschaftshäuser.

Als ein schönes Vorstadthaus ist die Villa Wüstenfeld in Kassel, Wilhelmshöhe Allee und Humboldtstraßenecke (Arch.: *Gerlt & Tivendell*), zu nennen; es möge den Uebergang zu den herrschaftlichen Häusern bilden.

Fig. 414.



Villa Wüstenfeld zu Kassel.  
Erdgeschoss<sup>367)</sup>. — 1/400 w. Gr.  
Arch.: *Gerlt & Tivendell*.

Den Grundriß des Erdgeschosses zeigt Fig. 414<sup>367)</sup>.

Die fein gegliederte Architektur ist aus weißem Ehringer Sandstein hergestellt; für die Mauerflächen haben im wesentlichen Siegersdorfer Thonsteine Verwendung gefunden. Das Innere ist in gediegener Weise durchgebildet. Eß- und Herrenzimmer haben Wandtäfelung und Decken aus amerikanischem Nufs-, bzw. Eichenholz erhalten; der Salon ist reich mit Stuck geschmückt. Alle Spitzen der Erker, Türme und Firste sind aus getriebenem Kupfer angefertigt.

Die Baukosten haben etwa 80000 Mark betragen.

Das in der Westvorstadt Dresdens (Liebigstraße 13) gelegene, äußerst malerisch und zugleich behaglich wirkende Wohnhaus (Arch.: *Kickelhayn*) ist im Grundriß des Erdgeschosses in Fig. 416, der einer Erklärung nicht bedarf, sowie in einem Schaubilde in Fig. 415 dargestellt.

Im Sockelgeschoss sind Küche mit Speisekammer, eine Dienerschaft, ein Raum für Vorräte, ein Raum für die Niederdruckdampfheizung und für Brennstoff, ein tiefer als die anderen Räume gelegener Weinkeller und ein Abort untergebracht, während das Obergeschoss 4 Schlafzimmer, ein Bad, ein geräumiges Schrankzimmer — zugleich Vorzimmer — und ein Arbeitszimmer aufgenommen hat. Das Treppenhaus

539.  
Beispiel  
I.

540.  
Beispiel  
II.

<sup>367)</sup> Nach: NEUMEISTER & HÄBERLE. Neubauten. Bd. III, Heft 10.