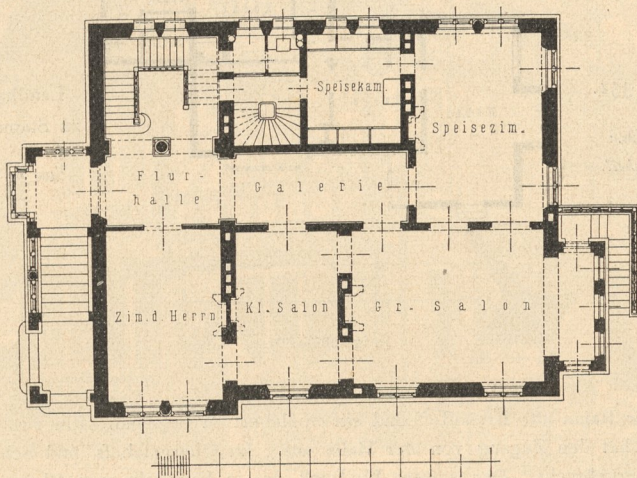


Die Hauptfassade ist nach Mittag mit dem Blick auf das Meer gerichtet; die im Erdgeschoß mit einer Halle (Galerie) und im Erdgeschoß mit einem Söller ausgestattete Fassade liegt nach Westen, der im Süden angenehmsten Wohnungslage; nach Norden liegen Treppe, Abort u. f. w. Die geputzten Mauern sind in Backstein, der Sockel, die Pfeiler der Halle und der Balkon in Haufstein ausgeführt. Das nur wenig geneigte Dach ist mit Ziegeln eingedeckt. Zur Verfügung standen 9600 Mark (= 12000 Franken).

Als Gegenstück dieses kleinen geschlossenen Baues sei ein Landhaus im Bois-Colombes gegeben (Arch.: *Rançon*; Fig. 346 u. 347³⁰⁵).

Zum Grundriß des Erdgeschoßes (Fig. 346) ist nur zu bemerken, daß Anrichterraum und Küche in einem Anbaue untergebracht sind. Der Fußboden dieser Räume liegt etwas höher als derjenige der Haupträume im Erdgeschoß, dergestalt, daß darunter noch genügend hohe, zu ebener Erde zu begehende Räume verbleiben. Im Obergeschoß und Dachgeschoß sind Schlafzimmer untergebracht, die teilweise mit Kabinetten versehen sind. Beide Geschoße sind als Fachwerke gehalten.

Fig. 348.

Villa zu Paris, *Boulevard de Boulogne*.Erdgeschoß³⁰⁶.Arch.: *Magne*.

Die im Grundriß des Erdgeschoßes in Fig. 348 (Arch.: *Magne*³⁰⁶) dargestellte Villa zu Paris, *Boulevard de Boulogne*, besteht aus Sockelgeschoß, Erd- und Obergeschoß und teilweise ausgebautem Dache.

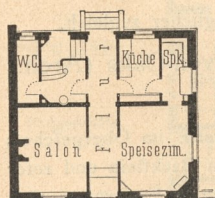
Das Sockelgeschoß hat die Wirtschafts- und Diensträume aufgenommen; im Obergeschoß befinden sich vier Schlafzimmer, von denen drei Ankleideräume besitzen, und ein Wäscheraum. Im Außen

ist das Haus ein glatter Putzbau mit nur mäßig geneigtem, weit ausladendem Dache, der durch Verwendung von Backsteinen und farbigen, glasierten Thonfliesen (Frieze u. a.) belebt wird. Das Treppenhaus ist als Turm gehalten; die vordere Freitreppe ist überdacht. Der Gesamteindruck ist ein ansprechender und nicht gewöhnlicher.

Ein Pariser Vorstadthaus, *Boulevard Brune*, aus Keller-, Erd- und Obergeschoß, sowie ausgebautem Dache bestehend, in schlichter Haufstein- und Backsteinarchitektur ausgeführt, zeigen Fig. 349 u. 350 (Arch.: *Plancq*³⁰⁷) in den Hauptgrundrißen.

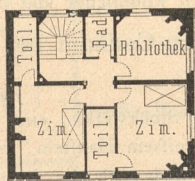
469.
Beispiel
XVI.470.
Beispiel
XVII.471.
Beispiel
XVIII.

Fig. 349.



Erdgeschoß.

Fig. 350.



Obergeschoß.

Wohnhaus zu Paris, *Boulevard Brune*³⁰⁷.

1/400 w. Gr.

Arch.: *Plancq*.305) Nach: *La construction moderne* 1893-94, Pl. 71.

306) Nach: RAGUENET, a. a. O., Lief. 7.

307) Nach: *Nouv. annales de la constr.* 1892, Pl. 29.