

Pförtnerstube mit Küche, eine Waschküche und zwei Wirtschaftskeller; die Räume des Erdgeschosses zeigt der in Fig. 247<sup>231</sup>) dargestellte Grundriss; das Obergeschoss hat ein Wohnzimmer (über dem Salon gelegen), drei Schlafzimmer und das über dem Eingangsflur angeordnete Bad aufgenommen. Ueber der Küche befindet sich ein Schrankraum, in dem zugleich die nach dem kleinen Turme führende Treppe Platz gefunden hat.

Zu bemerken ist nur noch, daß der Quaderschmuck der Fafaden nicht plastisch, sondern in die Zementflächen sgraffitoartig eingekratzt ist.

Die Baukosten betragen etwa 55 000 Mark, einschliesslich einer Sammelheizung.

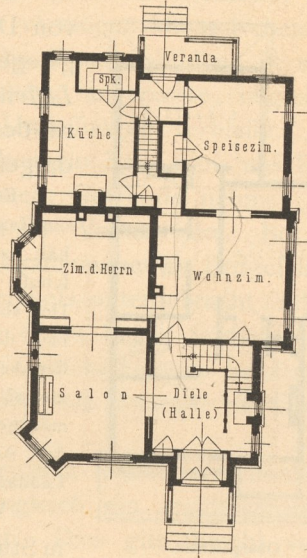
Die in Fig. 248 u. 249<sup>233</sup>) dargestellten Grundrisse vom Wohnhaus eines Arztes in Brooklyn (Arch.: *Danmar*) bedürfen einer Erklärung nicht und kennzeichnen das Haus als *Frame house* (Holzhausbau). Das Sprechzimmer hat besonderen Zugang aus dem Freien.

Auferst zusammengedrängt zeigen sich die in Fig. 250 u. 251<sup>234</sup>) gegebenen Grundrisse eines Wohnhauses zu Pittsburgh (Arch.: *Bartberger*). Das Haus entbehrt zwar einer geräumigen Halle, erfüllt aber sonst alle Bedingungen, die an ein solches Wohnhaus (*Residence*) gestellt werden, in vortrefflicher Weise. (Backsteinbau.)

Bei dem kleinen, nur aus Wohnzimmer, Speisezimmer und Küche bestehenden Landhause in Fig. 252 (Arch.: *Bates*<sup>235</sup>) sei nur auf den hübschen Kaminplatz im Wohnzimmer aufmerksam gemacht.

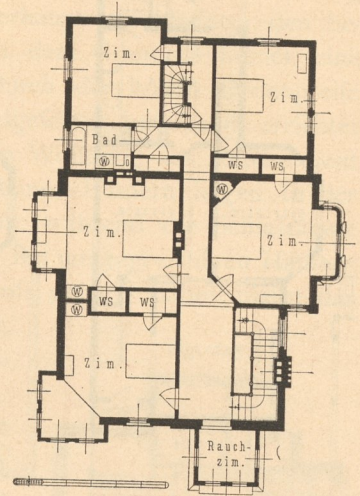
Fig. 253 u. 254<sup>236</sup>) zeigen den Grundriss vom Erdgeschoss und Obergeschoss eines Wohnhauses zu New-Haven (Arch.:

Fig. 253.



Erdgeschoss.

Fig. 254.

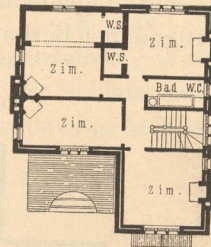


Obergeschoss.

Wohnhaus zu New-Haven<sup>236</sup>).

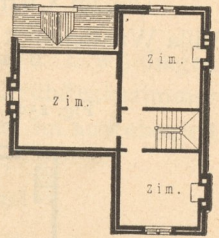
Arch.: *Stilfon*.

Fig. 255.



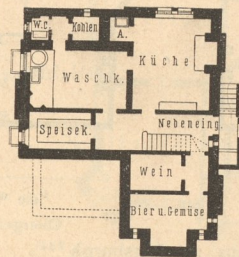
Obergeschoss.

Fig. 256.



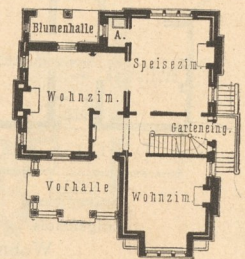
Dachgeschoss.

Fig. 257.

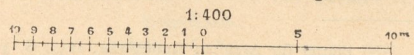


Kellergeschoss.

Fig. 258.



Erdgeschoss.



Wohnhaus zu Bloomfield<sup>237</sup>).

Arch.: *Adam*.

381.  
Beispiel  
V.

382.  
Beispiel  
VI.

383.  
Beispiel  
VII.

384.  
Beispiel  
VIII.

<sup>236</sup>) Nach: *Scientific american* 1888, No. 30.