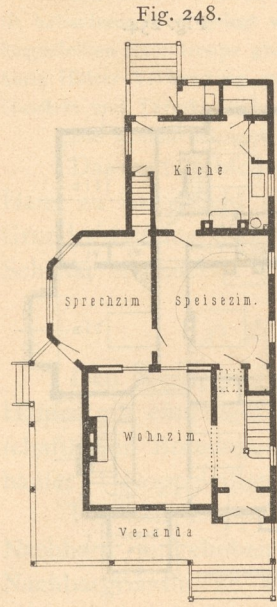


Die Architekturteile der im Charakter deutscher Renaissance gehaltenen Fassaden sind aus gelbgrauem Nahefandstein hergestellt, die Mauerflächen mit dunkelroten Verblendern bekleidet und die Dächer mit deutschem Schiefer gedeckt. Die Baukosten betragen 38000 Mark.

Ein nahe an der Stadtgrenze von Dresden, an der Bergstraße, gelegenes Einfamilienhaus (Arch.: *Loffow & Viehweger*) ist im Grundriss des Erdgeschosses in Fig. 246<sup>230)</sup> dargestellt.

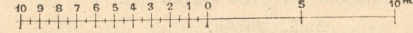
Es besteht aus Sockelgeschoss, welches die Hausmannswohnung und die Keller enthält, aus Erdgeschoss und einem Obergeschoss, bezw. teilweise ausgebautem Dache. Der als Turm ausgebildete erkerartige Vorbau, das reich bewegte Dach und die Art der Ausführung — das Haus ist ein ornamental farbig behandelter Putzbau mit nur mäßiger Verwendung von Haufstein — geben der Aufrißbildung den Charakter eines Landhauses.

Von einem Einfamilienhause in Stuttgart, Urbanstraße 56 (Arch.: *Heim & Hengerer*), aus weißem Sandstein in gotischen Formen erbaut, sind Abbildungen in der unten genannten Zeitschrift gegeben<sup>232)</sup>.

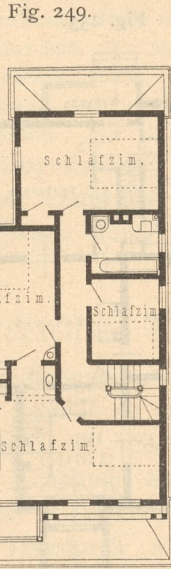


Erdgeschoss.

1:400



Wohnhaus eines Arztes zu Brooklyn<sup>233)</sup>.



Obergeschoss.  
Arch.: Danmar.

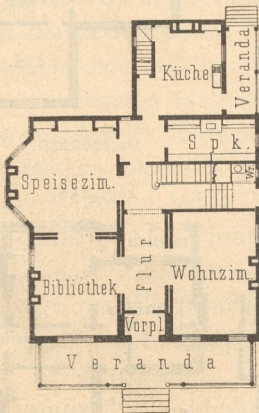
Die im Charakter feiner italienischer Spätrenaissance gehaltene, 1892 erbaute Villa Waldschmidt im Westend bei Berlin (Arch.: *Seeling*) enthält im Sockelgeschoss

378.  
Beispiel  
II.

379.  
Beispiel  
III.

380.  
Beispiel  
IV.

Fig. 250.

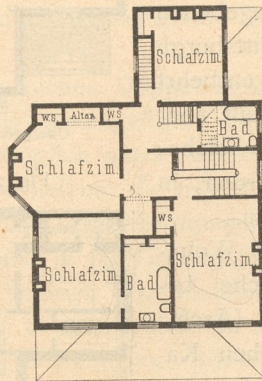


Erdgeschoss.

Wohnhaus zu Pittsburgh<sup>234)</sup>.

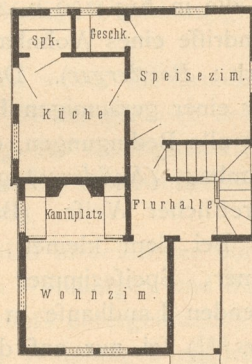
Arch.: *Bartberger*.

Fig. 251.



1/400 w. Gr.  
Obergeschoss.

Fig. 252.



Landhaus<sup>235)</sup>.

Erdgeschoss. — 1/400 w. Gr.

Arch.: *Bates*.

232) Blätter für Arch. u. Kunstgew. 1895, S. 31 u. Taf. 41, 42

233) Nach: *Techniker* 1890, Nr. 2.

234) Nach: *American Architect*, Bd. 34 (Nr. 829), S. 105.

235) Nach: BRUNNER, A. W. *Cottages; or hints on economical building*. New-York 1884. Taf. IX.