

Der Grundriß eines ebenerdigen Wohnhauses für eine Familie<sup>224)</sup>, auch als Reihenhaus verwendbar und insbesondere der Art des Wohnens in Schottland angepaßt, ist in Fig. 239<sup>224)</sup> dargestellt.

Sämtliche Räume befinden sich im Erdgeschoß. Jede Wohnung ist für ein Ehepaar mit zwei oder drei Kindern bestimmt und besteht aus Eingangsflur mit Wandschrank, Stube, zwei Kammern, von denen die größere heizbar ist, Spülküche und Speisekammer.

Fig. 239.

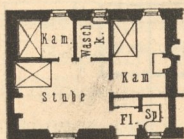
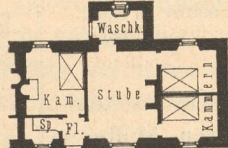


Fig. 240.



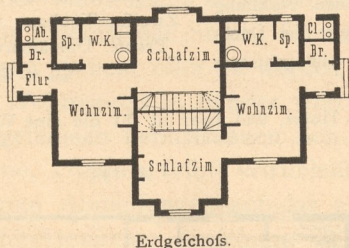
Schottische Einfamilienhäuser auf dem Lande<sup>224)</sup>.

Fig. 240<sup>225)</sup> giebt den Grundplan einer Wohnung, aus Wohnzimmer, drei Schlafräumen und dem üblichen Zubehör bestehend.

Die Räume greifen etwas in das Dach ein; dabei ist aber ihre geringste Höhe 3,05 m (= 10 Fuß), die größte Höhe 3,50 m (12 1/2 Fuß), im Lichten gemessen. Auch hier finden sich Abort und Raum für Brennstoff im Schuppen eines Hinterhofes vor.

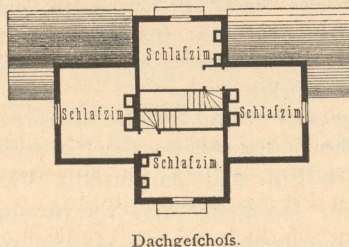
Von einem Wohnhaus für zwei Familien in gruppierter Auffassung geben Fig. 241 u. 242<sup>226)</sup> die Grundrisse.

Fig. 241.



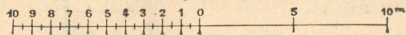
Erdgeschoss.

Fig. 242.



Dachgeschoss.

1:400

Englisches Zweifamilienhaus auf dem Lande<sup>226)</sup>.

Jede Wohnung ist vollständig von der anderen getrennt, obgleich diese Trennung äußerlich (in der Architektur) nicht zum Ausdruck kommt.

Der Eingangsflur jeder Wohnung liegt am Giebel. Von ihm aus betritt man das Wohnzimmer, welches mit einem Schlafzimmer in Verbindung steht, aus dem eine Treppe nach einem zweiten, im Dachgeschoss liegenden Schlafzimmer, letzteres als Giebelzimmer ausgebildet, führt. Neben dem Wohnzimmer und nur von diesem aus zugänglich, liegt die Spülküche (Waschküche), mit Kesselfeuerung und Ausgufs versehen, daneben die Speisekammer. In den zur Aufbewahrung der Kohlen dienenden Raum gelangt man vom Flur aus, während der Abort nur von außen begehbar ist. Eingangsflur und Nebenräume bilden niedrige Anbauten.

Die Fußböden in den Zimmern des Erdgeschosses sind mit Backsteinen, flachseitig in Zement verlegt, gepflastert; zur Befestigung des Fußbodens in den übrigen Räumen ist eine 15 cm starke Betonschicht verwendet worden.

Die im Wohnzimmer befindliche Kaminfeuerung dient gleichzeitig zur Bereitung der Speisen. In dem von feuerfesten Ziegeln umgebenen Kamin ist aus demselben Material ein kastenförmiger Ofen eingebaut, dessen Boden und Rückwand durch einen vom Kaminfeuer ausgehenden Zug von der Feuerluft

224) Nach ebendaf., S. 170.

225) Nach ebendaf., S. 170.

226) Nach: Bauwks.-Ztg. 1886, S. 680.