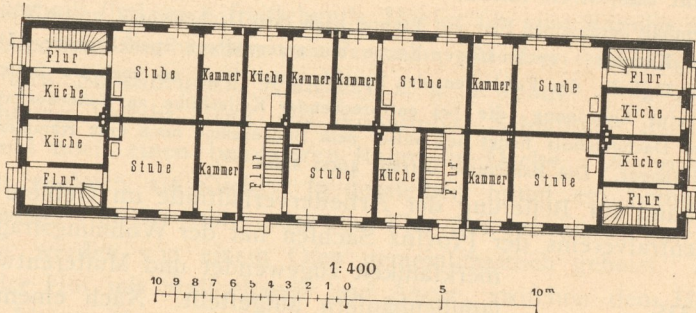


Das für die Häuser des landwirtschaftlichen Arbeiters in England Geltende ist kurz in folgendem gegeben.

Die Häuser werden entweder als völlig voneinander getrennte Reihenhäuser oder als Zweifamilienhäuser (Doppelhäuser) und dann zwei Stockwerke hoch gebaut.

Fig. 236.



Sechsfamilienhaus auf der Königlichen Domäne Waldau.

Die Räume des Erdgeschosses haben mindestens  $2,74 \text{ m}$  ( $= 9 \text{ Fufs}$ ), die oberen Räume  $2,44 \text{ m}$  ( $= 8 \text{ Fufs}$ ) Höhe.

Das Wohnzimmer soll nicht weniger als  $13,93 \text{ qm}$  ( $= 150 \text{ Quadratfufs}$ ) Fläche enthalten und mit Wandfchränken zu seiten des Kamins ausgestattet sein. Dabei soll nach Abzug der Kaminfläche und etwaiger Ausbauten eine reine Fläche von mindestens  $3,05 \times 3,66 \text{ m}$  ( $10 \times 12 \text{ Fufs}$ ) Seitenlänge verbleiben.

Beigegeben ist dem Wohnraume eine Spülküche von  $6,97 \text{ qm}$  ( $= 75 \text{ Quadratfufs}$ ) Grundfläche mit Kesselfeuerung, Wasserausgufs u. a. Gute Mafse für diesen Raum sind  $3,05 \times 2,39 \text{ m}$  ( $= 10 \times 7\frac{1}{2} \text{ Fufs}$ ).

Die Speisekammer und der Raum für Brennstoff können von der Spülküche aus zugänglich sein und mit dieser entweder in gleicher Fufsbodenhöhe liegen oder in einem gut gelüfteten Keller untergebracht werden. Der Brennstoff wird auch oft im Schuppen eines kleinen Hinterhofes untergebracht. In diesem Hofe finden auch der Abort, sowie die Kehricht- und Afschegrube Platz. Die Treppe nach dem Obergeschoss soll, wenn möglich, von einem vor dem Wohnzimmer liegenden abgeschlossenen Eingangsflur, in dem zugleich die zu den Wohnzimmern führende Thür liegt, begehbar sein. Das heizbare Schlafzimmer der Eltern soll eine Grundfläche von  $9,29$  bis  $11,15 \text{ qm}$  ( $= 100$  bis  $120 \text{ Quadratfufs}$ ) erhalten und mit Schrank ausgestattet sein. Gute Abmessungen sind  $3,66 \times 3,05 \text{ m}$  ( $= 12 \times 10 \text{ Fufs}$ ).

Die Gröfse jedes Kinder schlafzimmers, auch diese, wenn möglich, heizbar, betrage etwa  $4,65 \text{ qm}$  ( $= 50 \text{ Quadratfufs}$ ). Das eine der beiden Zimmer könnte besser  $7,43 \text{ qm}$  ( $= 80 \text{ Quadratfufs}$ ) Grundfläche erhalten; es würde dann für zwei Kinder hinlänglich Raum gewähren.

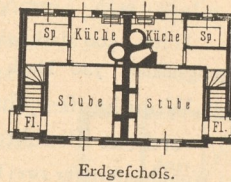
Diese Räume sind voneinander zu trennen; dies wird um so mehr nötig, wenn ein solcher Raum von einem Untermieter bewohnt wird.

Die in Fig. 237 u. 238 <sup>223)</sup> dargestellten Pläne zu einem zweigeschossigen Doppelhaufe für zwei Familien entsprechen im wesentlichen den gestellten Anforderungen sowohl in Zahl als auch in Gröfse der Räume und ihrer Lage zu einander. Zu bemerken ist nur noch, dafs

in der Spülküche des einen Hauses ein Backofen neben der Kesselfeuerung eingebaut ist, eine Anordnung, die in manchen Gegenden als unerläfslich gilt. Dafür ist im Wohnzimmer des anderen Hauses die Weite des Kamins so grofs, dafs ein zum Backen geeigneter eiserner Ofen eingefügt werden kann.

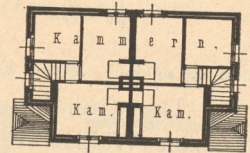
Die Kosten eines solchen Doppelhaufes betragen höchstens  $300 \text{ £}$ .

Fig. 237.



Erdgeschoss.

Fig. 238.



Dachgeschoss.

1/400 w. Gr.

Englisches Zweifamilienhaus auf dem Lande <sup>223)</sup>.

<sup>223)</sup> Nach: *Our homes, and how to make them healthy*. Herausg. von S. F. MURPHY. London, Paris u. New York 1883. S. 169.