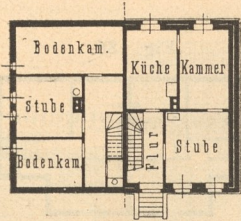


weniger bemittelten Arbeiter ist Gelegenheit geboten, mit Genehmigung und unter Aufsicht der Verwaltung eine oder mehrere Schlafstellen an andere Arbeiter des Werkes, aber nur an solche, zu vermieten.

Das Aeußere der Häuser ist als Ziegelfugengebäude aus Feldbrandsteinen hergestellt. Die Flächen sind hell gefügt, die Lisenen, Bogen u. f. w. mit roten Ofensteinen verblendet und unter Anwendung von gebrauchtem Formsand aus Eifengiebereien dunkel gefügt. Mit der Farbe der Steine vereinigen sich der blaue Ton der Schieferdächer, das Grün der sauber gehaltenen Gärten und Spaliere und die weißen Vorhänge der Fenster zu einem freundlichen Gesamteindruck.

Fig. 182.



Zweifamilienhaus der Arbeiterkolonie Leinhausen¹⁸⁹⁾.

1/400 w. Gr.
Arch.: Schwering.

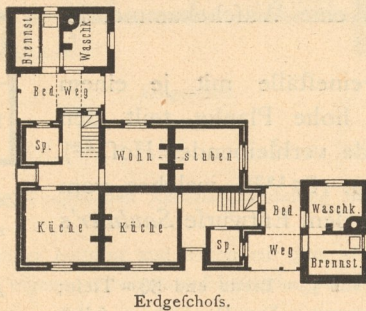
Die Baukosten betragen für das Doppelhaus, ausschließlich des Bauplatzes von 500 qm Fläche, Anteil an den Entwässerungs- und Wegeanlagen, am Brunnen u. f. w., rund 9000 Mark, somit für ein Haus 4500 Mark. Die Häuser sind unverkäuflich; der sehr niedrige Mietzins entspricht einer Verzinsung des Anlagekapitals von etwa 3 1/2 Vomhundert, ohne Anrechnung des Platzwertes, der Unterhaltungs-, Verwaltungs- und sonstigen Unkosten.

Für eine Neuanlage von Arbeiterhäusern empfiehlt Kutt eine verschränkte Stellung der Gebäude, wobei die freibleibenden Eckplätze für die Brunnenanlage und als Kinder- und Spielplätze gute Verwendung finden könnten.

Man hat in Höchst das früher angewendete Vierfamilienhaus zu Gunsten des Zweifamilienhauses völlig aufgegeben, da, abgesehen von anderen bekannten Vorteilen, nach Erfahrung des genannten Architekten, das Zweifamilienhaus auch bezüglich der Kosten Vorteile gewährt¹⁸⁹⁾.

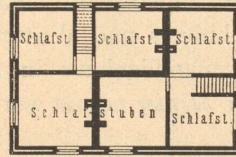
In der letzteren Zeit sind in der Arbeiterkolonie Leinhausen bei Hannover Häuser für zwei Familien nach dem Grundplane in Fig. 182¹⁹⁰⁾ gebaut worden.

Fig. 183.

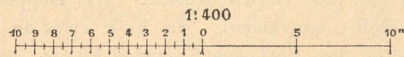


Erdgeschoss.

Fig. 184.



Dachgeschoss.



Englisches Doppelwohnhaus¹⁹¹⁾.

Arch.: Menzies.

Diese Häuser sind außerordentlich beliebt, aber teuer in der Herstellung. Der Bau eines solchen Hauses kostet nach Abschätzung 7500 Mark; hierzu kommen noch für Stallgebäude 800 Mark, für Grund und Boden 600 Mark und für Wege, Brunnen u. f. w. 450 Mark, zusammen also 9350 Mark, wonach für eine Wohnung 4675 Mark. Das Haus hat 108 qm Grundfläche.

Die Wohnungen gelten als Ideal einer Arbeiterwohnung, sind vollständig voneinander getrennt und bestehen im Erdgeschoss aus Flur mit Treppe, Stube, Kammer und Küche, diese Räume von ziemlich gleichen Abmessungen. Die Größe der Küche wird dadurch bedingt, daß der Arbeiter in derselben zu essen und zu wohnen pflegt, um die Wohnstube mit den guten Möbeln zu schonen. Im Dachgeschoss findet sich eine heizbare Stube zwischen zwei abgeschlossenen Bodenkammern. Auf dem Vorplatze könnte ein Verschlag

¹⁸⁹⁾ Vergl.: Deutsche Bauz. 1892, S. 518.

¹⁹⁰⁾ Nach: Schriften der Centralstelle etc., Nr. 1, S. 125

¹⁹¹⁾ Nach: MENZIES, a. a. O., Taf. 5.