

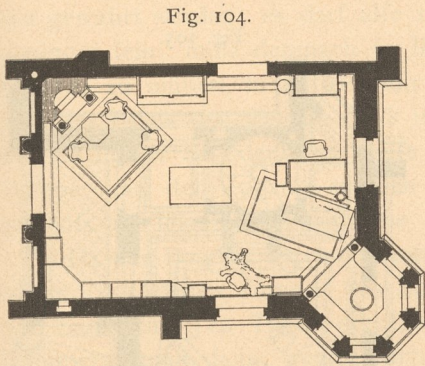
er geweiht, an die er mit Freuden zurückdenkt, bilden mit Werken der Kunst den Wand schmuck.

Ein näheres Eingehen auf die Ausstattung ist infofern nicht möglich, als das Zimmer, je nach Beruf und Neigungen seines Bewohners, je nach dem Steckenpferd, das er reitet, außerordentlich verschieden ausgestattet werden kann. Anders ist die Ausstattung vom Zimmer des Jägers, anders diejenige vom Zimmer des Gelehrten; nur so viel läßt sich sagen, daß, wenn es neben dem Speisezimmer liegt und, wie hier die Regel, zeitweise als Gesellschaftszimmer benutzt wird, man ihm gern eine Gesamtimmung giebt, die sich derjenigen des Speisezimmers nähert. Man hält dann die Wände und Vorhänge in tiefen, fatten Farben und giebt den Möbeln bei entsprechender Färbung einen festen Bau bei schlichten kräftigen Gliederungen. Für Wand und Decke kann Holzwerk als Schmuck verwendet werden.

Ein schlichter Teppich von warmer, tief im Ton gehaltener Farbe erhöht die Wohnlichkeit des Raumes entschieden; Rauchwerk kann als Teppich, bezw. Möbelbelag Verwendung finden. Alles für das Rauchen nötige wird in der Regel nicht fehlen dürfen.

In Fig. 104 ist ein Herrenzimmer im Grundriß dargestellt. Es hat 8,00 m Länge bei 6,00 m Tiefe. Der Besitzer des Zimmers ist Jagdliebhaber; infolgedessen sind im Zimmer große Schränke angeordnet, die seine Jagderrungen scharfen bergen. Wandtäfelungen und Schränke sind aus dunklem Eichenholze hergestellt und die Wände mit Ledertapete bespannt, während die Decke in hellem Eichenholze ausgeführt ist. Als Vorhänge und für Fußbodenbelag dienen persische Teppiche. (Vergl. auch Fig. 422, die den Grundriß vom Erdgeschoß des Hauses darstellt.)

146.  
Beispiele.



Zimmer des Herrn.

1/200 v. Gr.

Auch Fig. 268, 428 u. 470 geben Beispiele von Herrenzimmern mit ihrer Möblierung im Grundriß.

Von großem Werte ist ein neben dem Zimmer des Herrn gelegener und von ihm aus unmittelbar zugänglicher kleiner Raum, ein Kabinett, dazu bestimmt, Bett, Waschtisch und Kleiderschrank des Herrn aufzunehmen. Er wird besonders wertvoll bei Krankheitsfällen in der Familie und dann, wenn außer dem Hausherrn die anderen Familienglieder vielleicht in der Sommerfrische leben, während er an den Ort seiner Berufstätigkeit gefesselt ist.

Angenehm ist die Anordnung eines schrankartigen Einbaues in der das Kabinett nach dem Vorraume abgrenzenden Wand, dazu bestimmt, Kleider und Schuhwerk behufs Reinigung aufzunehmen und nachdem diese geschehen, wieder einzubringen, ohne daß die Dienerschaft das Kabinett, bezw. das Zimmer des Herrn zu betreten nötig hat.

Als Ersatz des Kabinetts, dem man etwa die Hälfte des zugehörigen Zimmers an Grundfläche geben kann, finden auch Bettischen Verwendung, die tagsüber durch Vorhänge vom Zimmer getrennt werden.

In Palästen und Schlössern wird das Zimmer des Herrn mit feinen Nebenräumen zu einer Raumgruppe, die das Gepräge einer selbständigen Wohnung trägt und etwa aus Vorzimmer, Empfangszimmer, Wohnzimmer, Arbeitszimmer, Schlafzimmer, Ankleideraum, Bad u. f. w. und Zimmer für den Kammerdiener besteht.

147.  
Kabinett.