

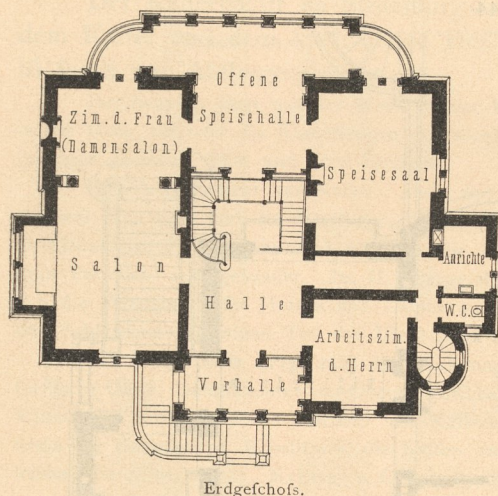
Der prachtvolle, am linken Nilfrande gelegene Garten des Palaftes in Kairo, den der Khedive *Ismail* als Empfangspalaft für die Kaiferin *Eugenie* bei Eröffnung des Suezkanals hatte erbauen laffen — jetzt Gasthof — ift in Parzellen geteilt worden. Auf einer diefer Parzellen ift im Jahre 1896 die hier in zwei Grundplänen dargestellte Villa Dilbéroglue (Arch.: *Lafciac*; Fig. 445 u. 446³⁸⁷) erbaut.

Sie beftcht aus einem 3,50 m hohen Sockelgefchofs für Dienfräume, einem Hauptgefchofs, wefentlich für Gefellfchaftsräume beftimmt, und einem Obergefchofs, in dem Wohn- und Schlafräume untergebracht find. Jedes der beiden Gefchoffe hat 5,20 m Höhe.

Eine Wafchkammer befindet fich auf dem das Dach bildenden Söller, der mit asphaltiertem Zementstampfbeton belegt ift.

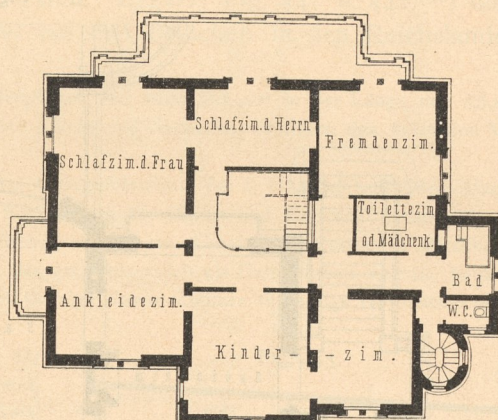
Die Decken find zwischen eifernen T-Trägern in Hohlziegeln gewölbt oder mit Zement-, bezw. Gipsdielen belegt. Die Fußböden im Sockelgefchofs haben Gufasphalt, die anderen Räume fchwedifche Holz-

Fig. 445.

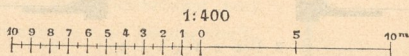


Erdgefchofs.

Fig. 446.

Arch.: *Lafciac*.

Obergefchofs.

Villa Dilbéroglue zu Kairo³⁸⁷).

parkette erhalten; nur die Bäder und Terraffen find mit Zementmosaikplatten belegt worden. Wände und Decken find mit Papier- und Anaglyptatapeten gefchmückt. Zur Haupttreppe verwendete man Teakholz; Freitreppe und Dienftreppe find aus Zementbeton.

Sämtliche Räume find elektrifch beleuchtet. Die Wandflächen der Fassaden zeigen Ziegelreinbau; die Architektur ift in Portlandzementputz im Charakter oberitalienifcher Renaissance ausgeführt.

Das Gebäude enthält 420 qm Grundfläche und ift für den Preis von 72 000 Mark (= £ 3600) ausgeführt worden.

2) Angebaute Herrfchaftshäuser.

Ein einfeitig angebautes Familienhaus in Düffeldorf, Bleichtraße 14 gelegen (Arch.: *Kayfer & v. Grofzheim*), ift im Hauptgrundriß durch Fig. 447³⁸⁸) dargestellt.

Im Sockelgefchofs find Küche, Vorküche und die übrigen Wirtschaftsräume, fowie der Raum für die Heizung untergebracht. Der abgebildete Grundriß zeigt die Räume des Erdgefchoffes. Im Obergefchofs haben über Salon und Wohnzimmer zwei Schlafzimmer mit einem Badezimmer Platz gefunden, denen fich zwei nach der Straßenseite gelegene Wohnzimmer anreihen; zwei nur mäfsig grofse Kinderzimmer und das Zimmer für eine Erzieherin liegen über dem Speifesaal. Das Dachgefchofs enthält zwei Zimmer

³⁸⁷) Nach: Der Architekt 1898, S. 13 u. Taf. 25.

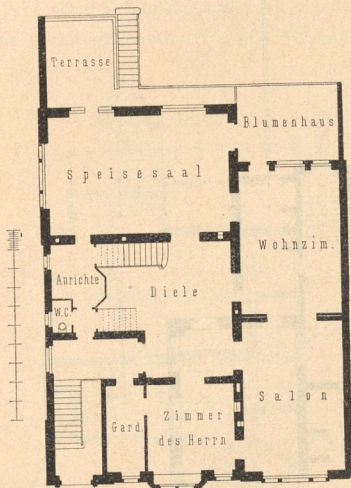
(Fremdenzimmer), Wafchküche, Bügelzimmer, drei Zimmer für die Dienerschaft und umfangreichen Bodenraum über den Schlafzimmern gelegen.

Eine Nebentreppe führt vom Obergeschofs zu diesen Räumen.

Das 1894—95 erbaute Wohnhaus v. Dirksen in der Margaretenstraße zu Berlin (Arch.: *Kayser & v. Großheim*; Fig. 448³⁸⁹) lehnt sich nur einseitig und auf geringe Tiefe an den Brandgiebel des Nachbarhauses an; an der entgegengesetzten Seite kehrt es sich dem parkartigen Garten zu, der ihm mit dem Grundstück Potsdamerstraße 19 gemein ist.

Für die Grundrisslösung ergab sich eine wesentliche Schwierigkeit daraus, daß zur Schonung dieses Gartens der hintere Teil des Gebäudes parallel der Nachbargrenze geführt werden mußte und daß diese Grenze mit der Straßensucht einen stumpfen Winkel bildet. Diese Schwierigkeiten sind in vortrefflicher Weise beseitigt worden, indem man sowohl der Einfahrtshalle, wie der Diele und dem Speisesaale eine fünfeckige Form (ein Parallelogramm erweitert durch ein Dreieck) gab und den stumpfen Winkel durch ein großes Blumenhaus deckte.

Fig. 447.



Familienhaus zu Düsseldorf,
Bleichstraße 14.
Hauptgeschofs³⁸⁸.
Arch.: *Kayser & v. Großheim*.

Die große zweigeschoßige, durch Deckenlicht erhellte Diele, in der zugleich die Haupttreppe Platz gefunden hat, ist als Gesellschaftsraum aufgefaßt und enthält im Obergeschofs einen Orchesterbalkon. Daß ihr noch ein geräumiger Vorplatz (mit dem zur Benutzung der Familie bestimmten Personenaufzuge) sich vorlegt, bildet neben den großen Abmessungen der Gesellschaftsräume und der ungewöhnlich stattlichen Anlage der Eingangs- und Einfahrtshalle eines derjenigen Momente, welche dem Hause ein überaus vornehmes Gepräge verleihen würden, auch wenn die Ausstattung dieser Räume eine weniger reiche und gediegene wäre. Unter teilweiser Mitverwendung von Teilen alter Bauten — meist italienischen Ursprunges — sind die Mehrzahl der Räume in Renaissanceformen mit reicher, zum Teil gefchnitzter Wand- und Deckentäfelung durchgebildet worden, zu denen sich in der Diele noch der Schmuck von Gobelins gefüllt. Der Vorplatz zeigt eine strenge Marmorarchitektur; dem Salon und dem Damenzimmer ist eine Rokokoausstattung gegeben.

Die meisten der mit Werken der selbständigen Malerei und Plastik geschmückten Räume sind mit Kaminen versehen, die jedoch nur gelegentlich zur Aushilfe benutzt werden, während die

regelmäßige Erwärmung des Hauses durch eine Sammelheizung bewirkt wird.

Im Obergeschofs liegen nach der Straßenseite die Zimmer der Kinder, nach der Gartenseite diejenigen der Eltern mit allem Zubehör, die entsprechend einfacher ausgestattet sind.

Das Sockelgeschofs enthält außer der Pfortnerwohnung die Küchen- und Wirtschaftsräume, die Wein- und Vorratskeller, die Räume für die Heizung, mehrere Kleiderräume und Erfrischungsräume für Ballspieler. Im ausgebauten Dachgeschofs sind eine größere Anzahl von Fremdenzimmern, die Wohnräume der Dienerschaft, die Wafchküche mit Plättzimmer und Trockenboden, sowie verschiedene Geräteräume untergebracht.

Die Straßenseite zeigt die Formen italienischer Hochrenaissance und ist in schlesischem Sandstein ausgeführt; die Hof- und Gartenseiten sind in sandsteinartigem Zementputz hergestellt.

Das Palais des *Barons Albert Wodianer* liegt im vornehmsten Teile der Stadt Budapest (Arch.: *v. Wielemaus*) und besteht aus Erd- und Obergeschofs, einem Halbgeschofs unter dem Hauptgeschofs und teilweise ausgebautem Dache. Der Grundriß des Erdgeschofs ist durch Fig. 57, S. 74³⁹⁰ dargestellt.

Im Obergeschofs, an die Haupttreppe anschliessend, liegt ein kleiner Salon (Empfangsraum), der zu dem in der Rücklage der Hauptfront liegenden großen Salon, zugleich Billardsaal, führt. Hieran stößt

388) Nach: Kick, K. *Moderne Neubauten*. Stuttgart 1894. Taf. 80.

389) Nach: *Deutsche Bauz.* 1897, S. 306.

390) Nach: *Allg. Bauz.* 1892, S. 7 u. Bl. 1 bis 5.

das Schlafzimmer mit Ankleide- und Kleiderraum und das Zimmer des Kammerdieners. Der nach der Strafe gelegene Teil des sehr geräumigen Schlafzimmers dient zugleich als Schreib- und Bibliothekszimmer. Andererseits liegt neben dem Salon das eine Ecke des Hauses bildende Rauch- und Spielzimmer, von dem ein Teil durch eine offene Holzarchitektur als fog. Frühstückszimmer abgetrennt ist. Diefem folgt der Speisefaal.

Fig. 448.

Gegen den Hof zu ist das Gebäude durch Loggien begrenzt, von denen diejenige zu ebener Erde offen, diejenige im Obergeschoss dagegen verglast ist und als Wintergarten dient.

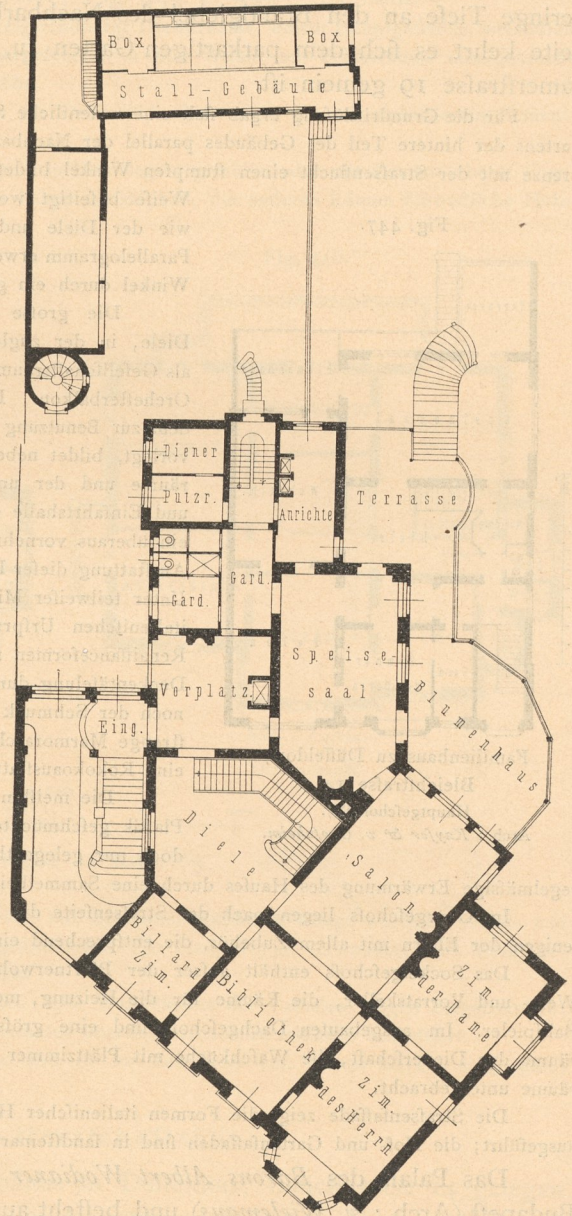
Das Halbgeschoss hat Küche und Zubehör, Wäsche- und Bügelkammer, Dienerzimmer und Fremdenzimmer aufgenommen; im Kellergeschoss sind aufser den Vorratskellern und dem Eiskeller noch ein Archivraum, sowie die Räume für die Luftheizung, bzw. Warmwasserheizung untergebracht.

Sockel- und Erdgeschoss, sowie die gefamte Barockarchitektur sind aus Hauftein gebildet, die Wandflächen in Steinimitation hergestellt. Das steile Schieferdach hat reiche Zinkornamentik erhalten. Das Innere ist reich und gediegen ausgestattet und künstlerisch durchgebildet.

Das einseitig angebaute umfangreiche Haus A. Schmieder zu Karlsruhe (Arch.: *Durm*³⁹¹), an der Ecke der Akademie- und Karlstraße gelegen, besteht aus Sockel-, Erd- und Obergeschoss, zu denen in den Vorlagen noch ein Halbgeschoss tritt.

Verschiedene Nebenanlagen ergänzen das Besitztum. Die reich ausgestattete Architektur trägt fowohl aufsen als innen den Charakter fein durchgebildeter italienischer Hochrenaissance.

Das zweifseitig angebaute Wohnhaus Borfig in Berlin, Vofsstraße 1, Ecke der Wilhelmstraße (Arch.: *Lucae*), sollte nur als Winterwohnung benutzt werden; deshalb ist bei der beschränkten Baustelle auf die Anordnung eines gröfseren Hofes verzichtet worden; dagegen wünschte der Bauherr die Anlage eines mit feinen Wohnräumen in Verbindung stehenden gröfseren Wintergartens, Anordnung und die Ausbildung des



Wohnhaus v. Dirksen zu Berlin, Margaretenstraße.
Erdgeschoss³⁸⁹). — 1/400 w. Gr.
Arch.: *Kayser & v. Großheim*.

der an die Strafenfront gelegt wurde. Diefen unter ihm liegenden Raumes zu einem Vorhofe,

564.
Beispiel
IV.

565.
Beispiel
V.

³⁹¹) Siehe: Zeitschr. f. Bauw. 1888, Bl. 3 ff.

des weiteren die Anordnung der Empfangs- und Festräume im Erdgeschoß haben dem Bau ein besonders eigenartiges Gepräge gegeben³⁹²⁾.

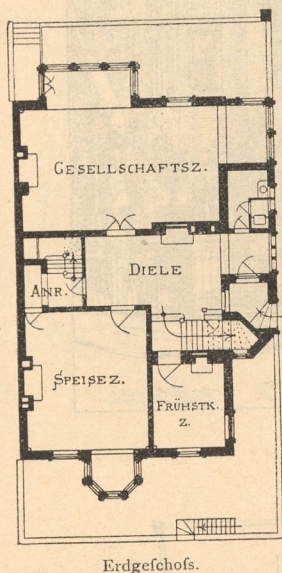
Die sehr stattlichen Abmessungen (die lichte Höhe des Erdgeschoßes beträgt 7,20 m), namentlich die bedeutenden Achsweiten der Fenster, die an der schmalen Front 5,63 m, an der Hauptfront sogar 6,28 m betragen, die monumentale Ausführung in hannoverschem Sandstein und poliertem schlesischen Granit und endlich der über den üblichen Durchschnittswert weit hinausgehende Figurenschmuck sichern dem Hause eine bedeutende Wirkung. Der im Jahre 1875 begonnene Bau harret infolge des frühen Todes des Bauherrn noch immer einer entsprechenden inneren Ausgestaltung.

Ein charakteristisches Beispiel der Grundrissbildung eines einseitig angebauten Familienhauses (Eckhaus einer Gebäudegruppe) zu London, *Collingham Gardens 8*, (Arch.: *George & Peto*), geben Fig. 449 bis 451³⁹³⁾, die einer Erläuterung nicht bedürfen.

Das Schaubild eines Teiles der architektonisch ansprechenden Gebäudegruppe ist auf der Tafel 18 des unten genannten Werkes³⁹³⁾ abgebildet.

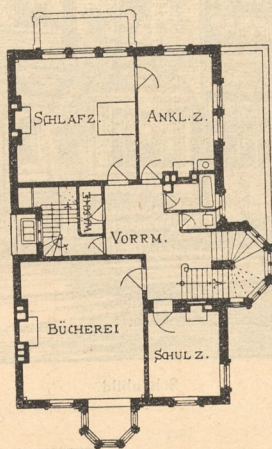
566.
Beispiel
VI.

Fig. 449.



Erdgeschoß.

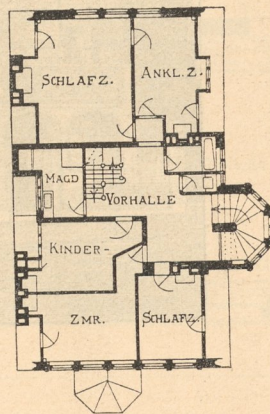
Fig. 450.



I. Obergeschoß.

1/400 w. Gr.

Fig. 451.



II. Obergeschoß.

Arch.: *George & Peto*.

Familienhaus zu London, *Collingham Gardens 8*³⁹³⁾.

Ein zweites Beispiel eines größeren solchen Stadthauses zu London ist im Grundriss des Erdgeschoßes und im Schaubild durch Fig. 452 u. 453³⁹⁴⁾ dargestellt (Arch.: *Flockhardt*), der einer Erklärung nicht bedarf.

Im Sockelgeschoß befinden sich die teilweise durch Lichtschächte (*Areas*) erhellen Wirtschaftsräume; die beiden Obergeschoße, bzw. das ausgebaute Dach haben die Wohn- und Schlafräume nebst deren Zubehör, sowie die Räume der Dienerschaft aufgenommen. Letztere sind durch eine Nebentreppe, die im Sockelgeschoß beginnt, zugänglich gemacht.

Die reich bewegte Architektur trägt den Charakter des *Queen-Anne*-Stils. — Erbaut 1891.

Ein in den unteren Geschoßen zweifseitig angebautes, in der Grundrissbildung vortreffliches Herrschaftshaus zu Paris (Arch.: *Feine*), aus Sockel-, Erd-, Obergeschoß

567.
Beispiel
VII.

568.
Beispiel
VIII.

392) Siehe: Berlin und seine Bauten. Berlin 1896. Bd. III, S. 118.

393) Nach: MUTHESIUS, H. Die englische Baukunst der Gegenwart. Leipzig u. Berlin 1900. S. 62 u. Taf. 18.

und ausgebautem Dache bestehend, ist in Fig. 454³⁹⁵⁾ im Grundriß des Erdgefchoßes gegeben.

Fig. 452.

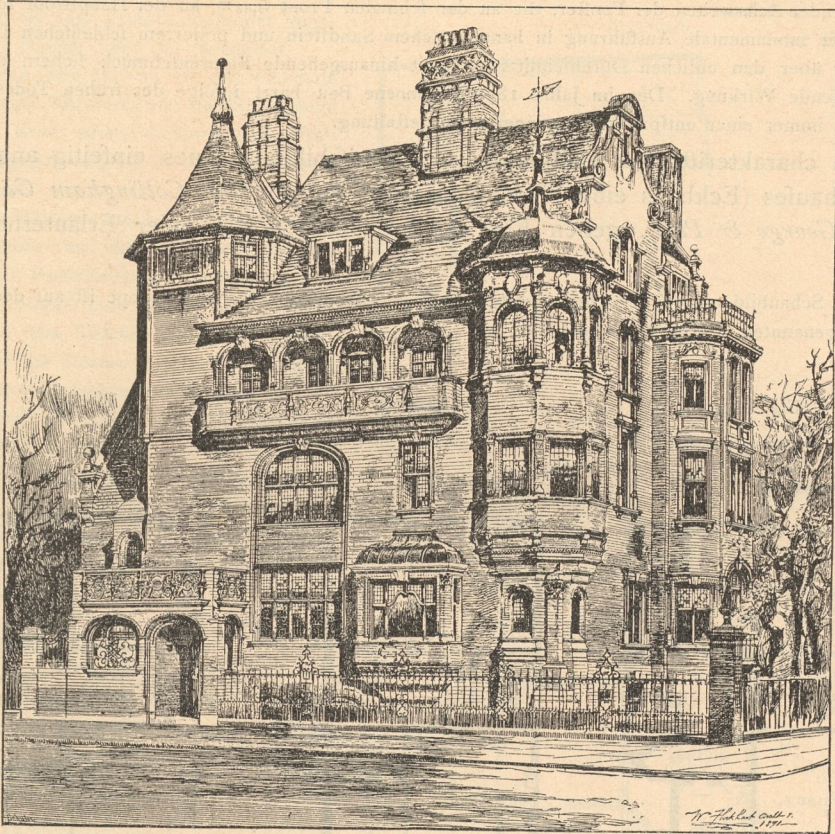
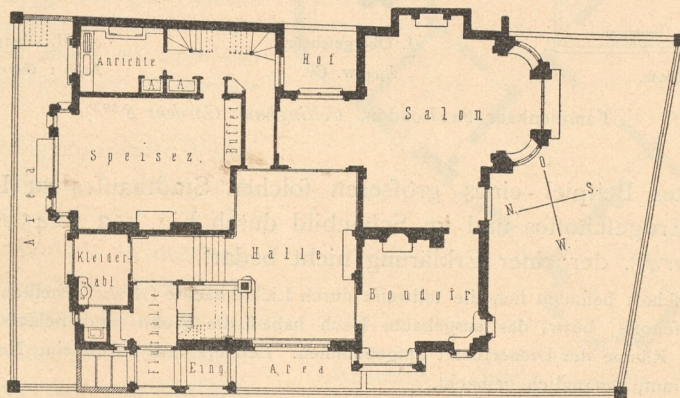


Schaubild.

Fig. 453.

Arch.:
Flockhardt.



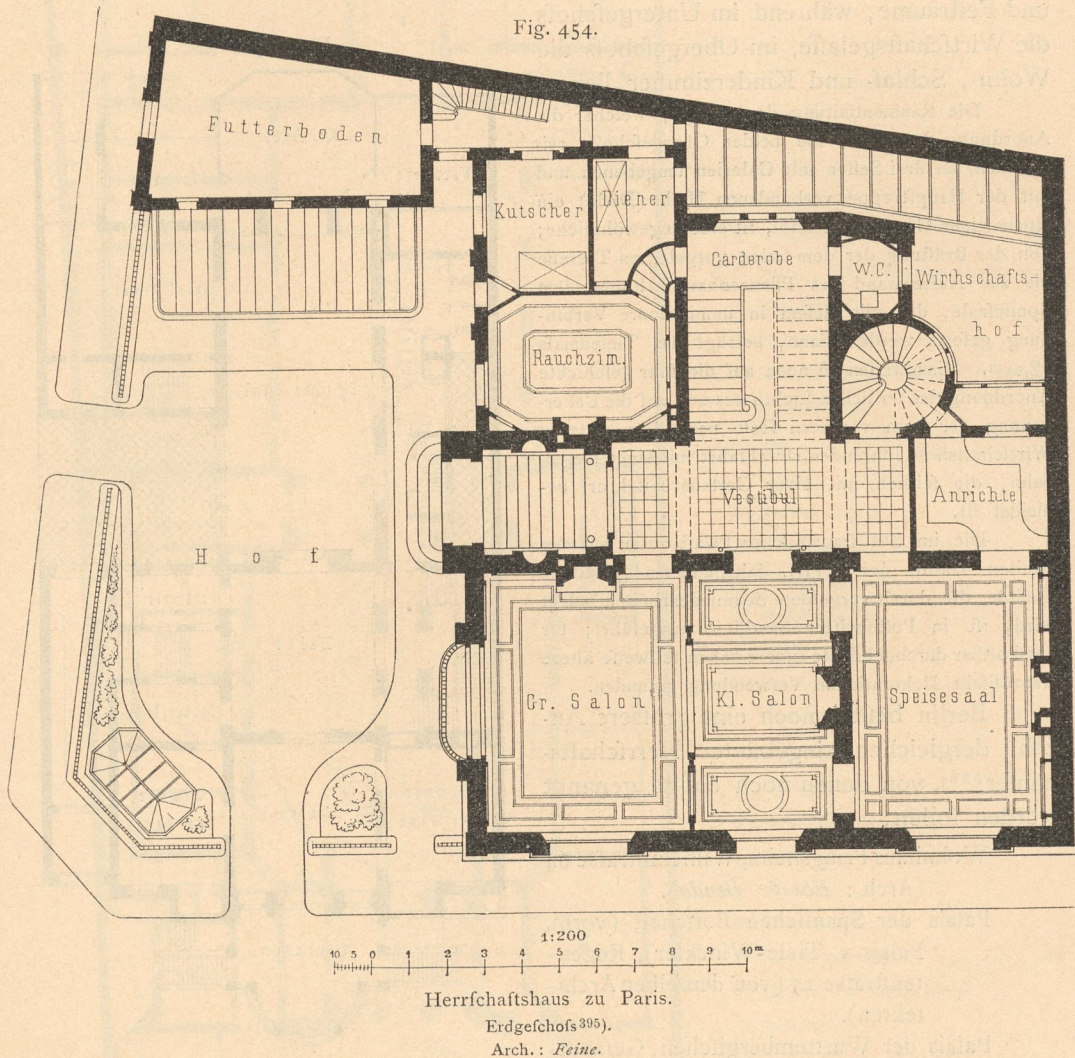
Erdgefchoß.

 $\frac{1}{400}$ w. Gr.Wohnhaus zu London³⁹⁴⁾.

Die Wirtschaftsräume, das Eßzimmer der Dienerschaft, die Heizungsanlage und in einem Anbau eine Stallung für 4 Pferde, Remise und Zubehör sind im Sockelgefchoß untergebracht. Im I. Obergefchoß sind über dem Salon und Speisezimmer zwei Schlafzimmer mit Ankleideräumen angeordnet; zwischen

³⁹⁴⁾ Nach: Architektonische Rundschau 1892, Taf. 40.

beiden liegt ein Boudoir, das von einem auch den Schlafzimmern dienenden kleinen Vorzimmer aus zugänglich ist. — Renaissancearchitektur.



3) Eingebaute Herrschaftshäuser.

Das 1882—84 erbaute Wohnhaus Ernst v. Mendelsohn-Bartholdy in Berlin, Jägerstraße 53 (Arch.: *Schmieden, v. Weltzien & Speer*), ist bereits im Grundriß des Erdgeschosses durch Fig. 97³⁹⁶⁾ dargestellt und hat schon in Art. 127, S. 112 (bei Besprechung der Höfe und Vorräume) Erwähnung gefunden.

Das I. Obergeschoss enthält die Empfangs- und Festräume, deren Mitte eine bis in das II. Obergeschoss reichende und dort mit Verbindungsgalerien umgebene Deckenlichthalle bildet. Hier sind auch über den Stallungen und der Remise die Küche mit Zubehör untergebracht, während der gegenüberliegende Flügel den Wintergarten und das Billardzimmer aufgenommen hat. Im II. Obergeschoss befinden sich Wohn- und Schlafräume u. f. w. Die in strengen, vornehmen Renaissanceformen gehaltene Fassade ist mit Nesselberger Sandstein verblendet, das Innere in künstlerischer Durchbildung reich ausgestattet.

Die Baukosten, einschließlic des Mobiliars, haben rund 700 000 Mark betragen.

³⁹⁵⁾ Nach: PLANAT, P. *Habitations particulières*. Paris o. J. 1^o série, Pl. 51.

³⁹⁶⁾ Nach: Berlin und seine Bauten. Berlin 1895. Bd. III, S. 123 u. 124.