

IV. Serie.

Tafel VIII.

Krankheiten und Beschädigungen
der Zwiebel- und Lauch-Arten.



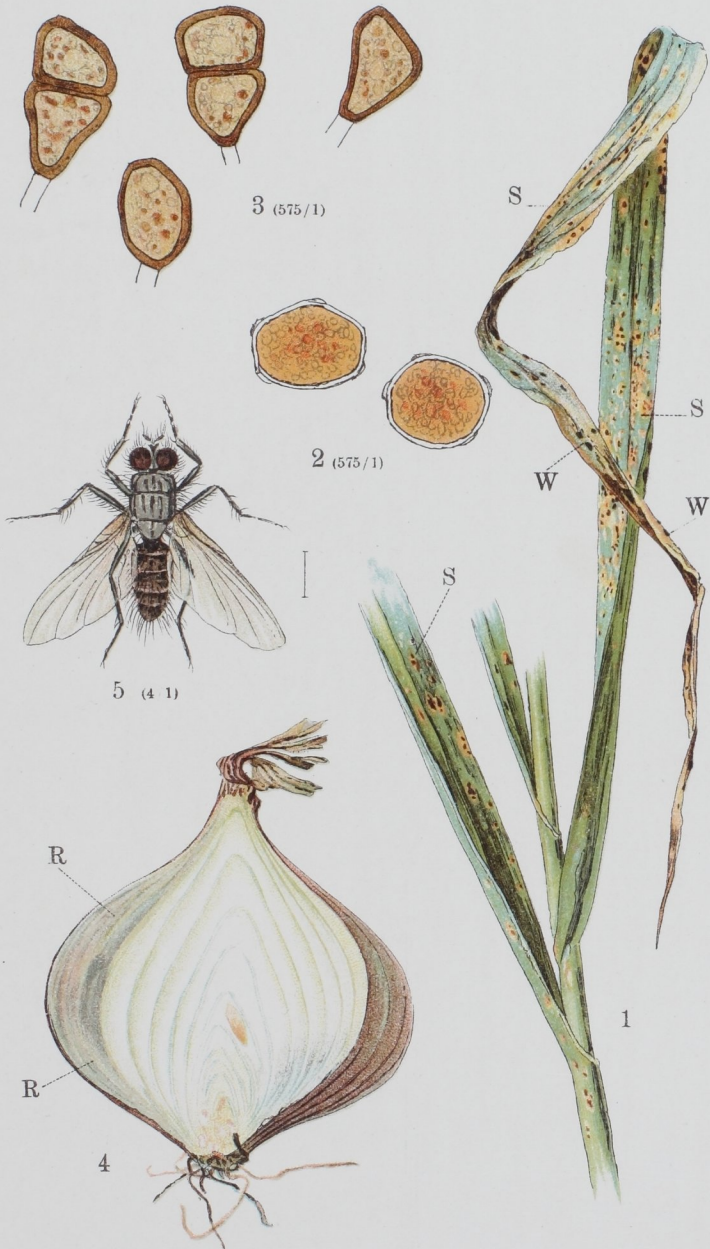
Figurenerklärung.

- Fig. 1. Knoblauch mit Rostflecken, welche durch die Sommersporen SSS und die Wintersporen WW des Rostpilzes *Puccinia Porri Winter* verursacht werden. — Natürliche Grösse.
- „ 2. Sommersporen von *Puccinia Porri*. — 575fach vergr.
- „ 3. Wintersporen von *Puccinia Porri*. — 575fach vergr.
- „ 4. Durchschnittene Küchenzwiebel, bei RR am Zwiebelrotz erkrankt. — Natürl. Grösse.
- „ 5. Die Zwiebelfliege *Anthomyia antiqua Meigen*. — 4fach vergr.

Bemerkungen.

Der Zwiebelrost ist eine Krankheit, welche die Blätter und Stengel der Küchen- und Winterzwiebel, des Knoblauches, Schnittlauches und des Porrei nicht selten mit grosser Heftigkeit befällt, und von dem Rostpilze *Puccinia Porri Winter* hervorgerufen wird. Zur Bekämpfung der Krankheit sind die kranken und abgestorbenen Pflanzenteile sorgfältig einzusammeln und zu verbrennen. Näheres s. Kirchner, Pflanzenkrankheiten S. 194, 196, 197, 198, 311.

Der Rotz der Küchenzwiebeln äussert sich darin, dass die saftigen Zwiebelschuppen, schliesslich die ganzen Zwiebeln ein glasiges Aussehen bekommen, sich leicht zerdrücken lassen und endlich unter Entwicklung eines üblen Geruches in Fäulnis übergehen. Die Krankheit, welche meistens erst in den Aufbewahrungsräumen auftritt, wird durch einen Spaltpilz *Clostridium butyricum Prazmowski* (Abbildung s. Ser. III, Taf. II, Fig. 6) verursacht. Zu ihrer Bekämpfung müssen die Zwiebeln an einem trockenen und luftigen Orte aufbewahrt und



Verlag von Eugen Ulmer, Stuttgart.

Chr. Votteler et O. Kirchner ad. nat. del.

Krankheiten und Beschädigungen der Zwiebel- und Lauch-Arten.

öfters nachgesehen werden, wobei die erkrankten zu entfernen sind. Näheres s. Kirchner, Pflanzenkr. S. 195, 374.

Die Zwiebelfliege *Anthomyia antiqua* Meigen — sowie die sehr ähnliche *A. furcata* Bouché — wird den Zwiebeln und Schalotten dadurch gefährlich, dass ihre Larve sich ins Innere derselben einbohrt und den Achsenteil, sowie die inneren Zwiebelschuppen ausfrisst. Infolgedessen welken die grünen Teile der Pflanze, welche oft ganz zu Grunde geht. Unter den Abwehrmitteln gegen das Insekt ist das wichtigste die möglichst frühzeitige und sorgfältige Entfernung der befallenen Pflanzen, welche vernichtet werden müssen; ferner sind die Beete, auf denen sich kranke Zwiebeln befunden haben, tief zu bestellen und gut umzugraben, damit aus den in die Tiefe gelangten Puppen die Fliegen nicht ausschlüpfen können. Näheres siehe Kirchner, Pflanzenkr. S. 196, 197, 493.

