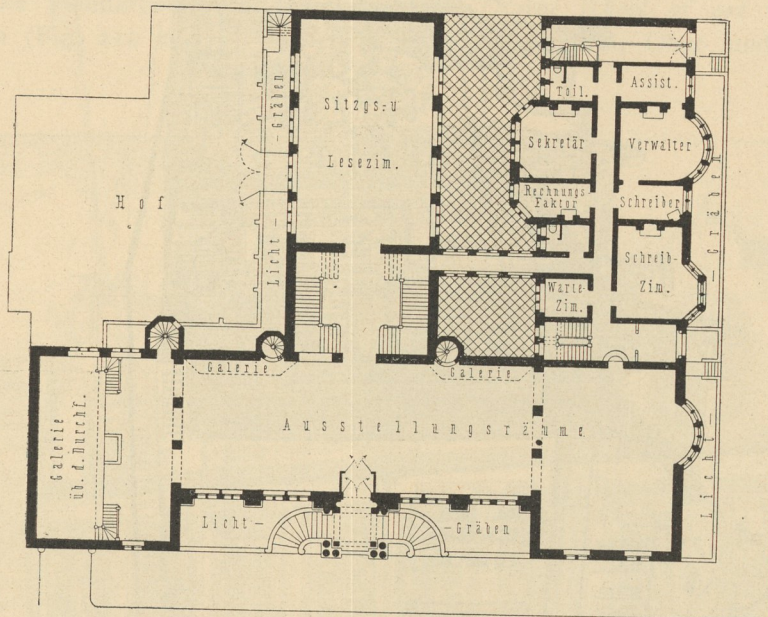
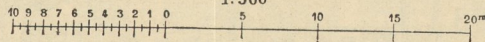


Fig. 211.



Erdgeschoss 128).

1:500



Handarbeits- und Stickereischule zu London.

gebracht. Im Dachgeschoss wohnt das Personal der Verwaltung; darin sind ferner ein großes Speisezimmer, die Küche mit Zubehör, sowie eine beträchtliche Anzahl von Schlaf- und Wohnräumen angeordnet 128).

### Litteratur

über »Kunstgewerbeschulen«.

*Brighton school of art and science.* *Builder*, Bd. 34, S. 1022.

*Hastings school of art and public institution.* *Builder*, Bd. 35, S. 535.

Die Kunstgewerbeschule zu Dresden: Die Bauten, technischen und industriellen Anlagen von Dresden. Dresden 1878. S. 190.

MÜLLER, C. Die neue Kunstgewerbeschule in Pforzheim. *Zeitschr. f. Bauw.* 1880, S. 153.

GULL, G. Die Kunstgewerbeschule des Kantons Genf. *Schweiz. Gwbb.* 1880, S. 71.

*Weiß London school of art.* *Building news*, Bd. 38, S. 248.

FERSTEL, H. v. Die Kunstgewerbeschule des k. k. österr. Museums zu Wien. *Allg. Bauz.* 1881, S. 46.

GROPIUS & SCHMIEDEN. Der Neubau der Kgl. Kunst- und Gewerk-Schule in Berlin. *Deutsche Bauz.* 1881, S. 2.

*A school of art.* *Building news*, Bd. 42, S. 476.

NIEPER, L. Die Königliche Kunstakademie und Kunstgewerbeschule in Leipzig. *Festschrift etc.* Leipzig 1890.

Leipziger Kunstgewerbeschule. *Deutsche Bauz.* 1890, S. 598.

Kunstgewerbeschule in Leipzig: Leipzig und feine Bauten. Leipzig 1892. S. 171.

*The Royal school of art needlework.* *Builder*, Bd. 65, S. 122.

Kunsthandwerkerchule zu Straßburg: Straßburg und feine Bauten. Straßburg 1894, S. 515.