

reich unbedingt, für die übrigen Militärmächte mehr oder weniger, zur Autorität. Er stellte nicht sowohl durchaus Neues hin, verbesserte vielmehr nur die vorgefundenen Anordnungen und führte sie auf feste Grundsätze zurück.

*Vauban* verwirft alle längeren Gänge in Cafernen-Gebäuden, empfiehlt dagegen, zahlreiche Treppen anzulegen und die Stuben unmittelbar von den Treppenvorplätzen aus zugänglich zu machen; und zwar verlangt er diese Einrichtungen sowohl im Interesse des Dienstes, als auch in demjenigen der Gebäudeunterhaltung. Ferner entschied sich *Vauban* dafür, die Truppen beim Caferniren nach den kleinsten selbständigen Unterabtheilungen (den Compagnien) streng zu trennen — eine Mafsregel, deren Zweckmäfsigkeit ganz unanfechtbar ist.

Die Anwendung dieser Grundsätze erzeugte den sog. *Vauban'schen* Cafernen-Typus.

Seine Cafernen sind einreihige oder (öfter) doppelreihige Gebäude, wie Fig. 460, welche auf je zwei Zimmer des Erdgeschosses eine einläufige Treppe bekommen. Bei doppelreihigen Gebäuden entstehen sonach Treppenhäuser mit zwei getrennten Treppen, die auf jeder Gebäudefront einen Eingang besitzen. Jede Treppe führt in jedem der beiden Obergeschosse zu zwei Zimmern, wurde also, da jedes Zimmer 12 Mann aufnahm, von 48 Mann begangen; auf je 72 Mann (der damaligen Stärke einer Compagnie) aber kam eine Treppe.

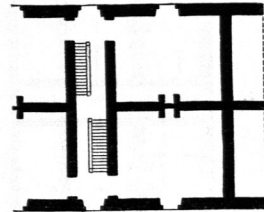
Die *Vauban'schen* Cafernen-Stuben haben — nach vorhandenen Originalplänen — eine gleich bleibende Tiefe von 5,85 m; die Breite, welche Anfangs nur 5,70 m bis 6,00 m betrug, wurde später auf 7,15 m vergröfsert. Da nun die mittlere Höhe der Räume im Erdgeschosse 4,00 m, im I. Obergeschosse 3,57 m, im II. Obergeschosse 3,14 m war, so entfielen auf jeden Mann günstigsten Falles 13,9 cbm, ungünstigsten Falles aber nur 8,7 cbm Luftraum. Allerdings, wenn die Annahme, die man machte, »dafs stets der dritte Mann im Dienste abwesend sei«, zutrif (weshalb die 12 Mann auch nur 4 Doppelbetten hatten), so erhöhte sich die Luftmenge in jenem Falle auf fast 21 cbm, in diesem auf 13 cbm. Nebenräume gab es in *Vauban's* Cafernen nicht, eben so wenig Höfe. Die Cafernen öffneten sich unmittelbar nach der Strafsse, welche entlang jeder Front verlief.

Der *Vauban'sche* Typus erfuhr im Laufe der Zeiten manche Verbesserung. In den doppelreihigen Gebäuden brach man der besseren Lüftung der Räume wegen durch die Längscheidemauern grofse Oeffnungen; man erreichte dadurch allerdings in der Regel nur, dafs sich die verdorbene Luft zweier Zimmer mit einander mischte; endlich beseitigte man diese Mittelmauer gänzlich. Gleichzeitig erbaute man anstatt der zwei schmalen, steilen Treppen nur eine Treppe, der man wenigstens eine gröfsere Breite gab.

Die Caferne zu Bury (in England, Fig. 461<sup>504</sup>) zeigt u. a. diese wesentlich besseren Anordnungen. Der lebhaftere Luftzug, welcher sich in den Treppenhäusern einstellt, isolirt die Zimmer zweckmäfsig von einander; auch sind letztere selbst, da sie Fenster an zwei Seiten haben, ziemlich gut zu lüften. Eines der Fenster geht allerdings durch den hölzernen Verschlag *u*, hinter welchem Bett und Tisch des Unteroffiziers stehen, für das übrige Zimmer wieder verloren.

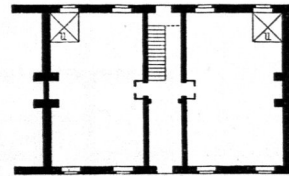
Die Uebertragung des für Fußstruppen berechneten *Vauban'schen* Typus auf Cavallerie-Cafernen begegnete manchen Schwierigkeiten, weil man daran fest hielt, Mannschafts-Wohnungen und Pferdeställe in einem und demselben Gebäude und in möglichst enger Verbindung mit einander herzustellen, obwohl eine gute Anordnung dem Pferde wenigstens das Doppelte der Grundfläche im Stalle zutheilen mufs, welche fein Reiter im Obergeschosse beansprucht.

Fig. 460.



Vauban's Infanterie-Caferne.

Fig. 461.

Infanterie-Caferne zu Bury<sup>504</sup>.