

In dem rechts vom Mittelbau gelegenen Maschinenraum ist eine Ammoniak-Abforptionsmaschine (System *Carré*) aufgestellt, welche die in einem Bottich befindliche Chlorcalcium-Lösung bis zu etwa -20 Grad C. abkühlt und mittels einer Gaskraftmaschine betrieben wird. Die abgekühlte Chlorcalcium-Lösung wird mittels Umlaufpumpen zuerst nach den 4 Zellen von -10 Grad Innentemperatur gedrückt; sie durchströmt hier die an den Decken und Wandseiten angebrachten Rohre und gelangt alsdann zu einem an der Decke der Schauhalle aufgestellten Dache, von dessen leicht geneigten Streifen sie auf allen Seiten herabfließt (Fig. 142). Unterhalb dieses Daches wird die Lösung wieder in Rinnen aufgefangen, durchfließt die in den übrigen 10 Zellen befindlichen Kühlrohre und kehrt von dort nach dem Bottich zurück, um nach erfolgter Abkühlung denselben Kreislauf von Neuem durchzumachen. Die regenartig über das Dach herabfallende Chlorcalcium-Lösung kühlt die Schauhalle kräftig ab, ohne dass Feuchtigkeit darin entsteht; wöchentlich muß 1 kg Chlorcalcium zur Sättigung der Lösung wieder zugesetzt werden.

Die Wände der Schauhalle sind innen durch eine Holzverkleidung mit dahinter liegender, 8 cm dicker Strohpackung isolirt; letztere ist wieder vom Mauerwerk durch eine 6 cm starke Luftschicht getrennt; dessen ungeachtet ist ein stündlicher Wärmeverlust von etwa 1100 Wärmeeinheiten vorhanden.

Die Beleuchtung der Leichenschauhalle findet nur durch die doppelte Glaswand statt, welche sie von der Zugangshalle für das Publicum trennt; letztere erhält ihr Licht durch die nach der Strafe gelegenen drei Eingangsthüren.

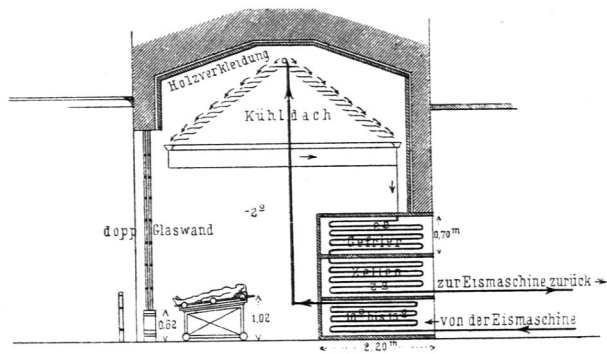
Mancher anderen Einzelheiten der Pariser *Morgue* gedenkt bereits in den vorhergehenden Artikeln Erwähnung; die interessante Pfahlrostgründung ist in Theil III, Band 1 dieses »Handbuchs« (Tafel bei S. 310) wiedergegeben.

Die Erbauungskosten haben rund 330000 Mark und die Einrichtungskosten der gefamten Kühlanlagen 35000 Mark betragen; die Betriebskosten sollen sich, auschl. Bedienung und Tilgungskosten, auf rund 14 Mark für den Tag berechnen.

Für das Leichenschauhaus in Berlin (Fig. 143 u. 144¹⁶⁹⁾ wurden im Jahre 1882 von *Zaßrau* und *Kleinwächter* die grundlegenden Skizzen aufgestellt; die Ausarbeitung des endgiltigen Bauplanes erfolgte auf Grund einer im Ministerium der öffentlichen Arbeiten aufgestellten Skizze.

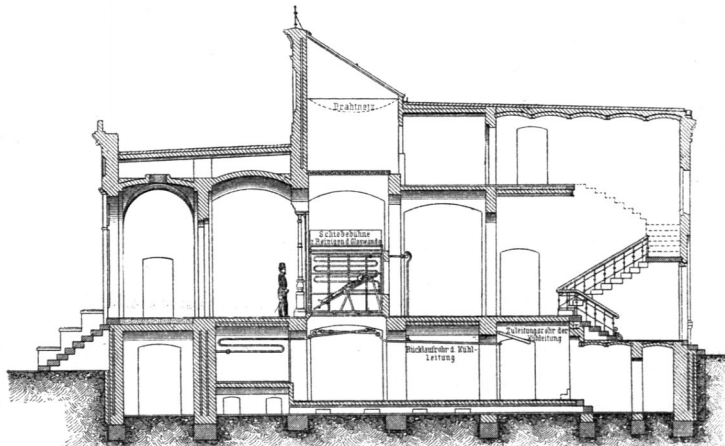
Dieses Gebäude dient nicht nur zur Aufbewahrung und Schaustellung unbekannter Verunglückter und Selbstmörder, sondern auch zur Unterfuchung der gerichtlich zu öffnenden Leichen. Das neue Leichenschauhaus ist an der sog. Communication am Neuen Thor auf einem Theile

Fig. 142.

Querschnitt durch die Leichenschauhalle zu Paris¹⁶⁸⁾. $\frac{1}{125}$ n. Gr.

161.
Leichenschauhaus
in
Berlin.

Fig. 143.

Querschnitt durch die Leichenschauhalle zu Berlin¹⁶⁹⁾. $\frac{1}{250}$ n. Gr.

¹⁶⁹⁾ Nach: Centralbl. d. Bauverw. 1886, S. 101—103.