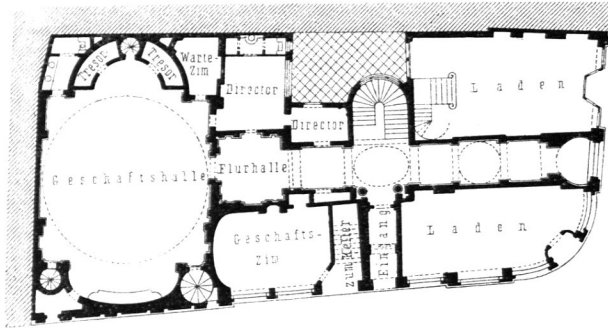


Fig. 136.



Geschäftshaus der Lancashire Versicherungs-Gesellschaft zu Manchester. — Erdgeschoss<sup>164</sup>). —  $\frac{1}{500}$  n. Gr.  
Arch.: Turner.

Das Hauptbureau oder die Geschäftshalle (*telling room*) des Erdgeschosses ist unten im Grundrisse viereckig, oben aber in Form einer Hängekuppel gestaltet und hat bis zum Scheitel eine Höhe von 15,5 m erhalten. Die nischenförmigen Endabflüsse desselben sind oben zu Galerien ausgebildet, der eine außerdem nach unten zu zwei großen feuer sichereren Documenten- und Schatzkammern, die bis zum Kellergechoß herunterreichen. Erleuchtet wird dieser ganze große Raum durch eine Glasbedachung, welche dem unteren Theil ein reichliches, aber angenehm gebrochenes Licht zufendet. Die Hängekuppel ist durch ornamentirte Rippen in 16 Felder zerlegt, in denen die Monogramme der kleinen Zweiganstalten der Gesellschaft angebracht sind; während die 4 Kugelwickel mit den Wappen der 4 Hauptorte, an denen das Geschäft Sitz hat, nämlich Manchester, London, Glasgow und Liverpool, geschmückt sind.

In der Fassade ist das Erdgechoß für sich in einfach kräftigen Formen gehalten; die beiden Obergechoße dagegen sind zusammengefaßt, an beiden Flügeln mit Pilastern geschmückt, welche in ihrem Uebergange, der abgerundeten Ecke, in Säulen übergehen. Ein kräftiges Hauptgesims trennt diese 3 Gechoße vom Dachgechoße, welches mit feinen mannigfachen, verschiedenen Dachfenstern dem Ganzen einen passenden Abschluß giebt.

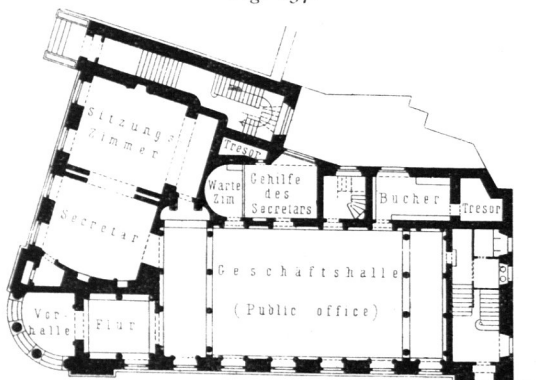
Die Kosten des Gebäudes haben 400000 Mark betragen, was für 1 qm bebauter Grundfläche ca. 600 Mark ausmacht.

Das Geschäftshaus der *Northern assurance company* zu Aberdeen (Fig. 137<sup>165</sup>) ist nach den Plänen von *Mathews & Mackenzie* erbaut worden.

Der außerordentlich vortheilhaft gelegene, eine etwas spitzwinklige Ecke auf der *union terrasse* bildende Bauplatz hat eine Länge von rund 36 m bei einer Tiefe von ungefähr 24 m. An der Ecke befindet sich unten ein mit 4 dorischen Säulen geschmückter Eingang, an den sich der Vorflur und die große Geschäftshalle für das Publicum anschließen. Der übrige Raum des Erdgechoßes ist von Geschäftszimmern mit den zugehörigen Nebenräumen, wie feuer sichereren Schatz- und Documenten-Räumen etc., eingenommen; diese sind aber alle so angeordnet, daß der schiefe Winkel der Grundform des Platzes nirgends in den einzelnen Räumen sich zeigt. Außer dem Erdgechoß hat das Gebäude ein I. und II. Obergechoß.

Die ganze äußere Fassade ist in fein bearbeitetem Granit hergestellt, eben so die inneren Wände des Einganges und der Vorhalle, wogegen die große Geschäftshalle zwar

Fig. 137.



Geschäftshaus der *Northern assurance company* zu Aberdeen. — Erdgechoß<sup>165</sup>). —  $\frac{1}{500}$  n. Gr.  
Arch.: Mathews & Mackenzie.

<sup>165</sup>) Nach: *Building news*, Bd. 44, S. 438.