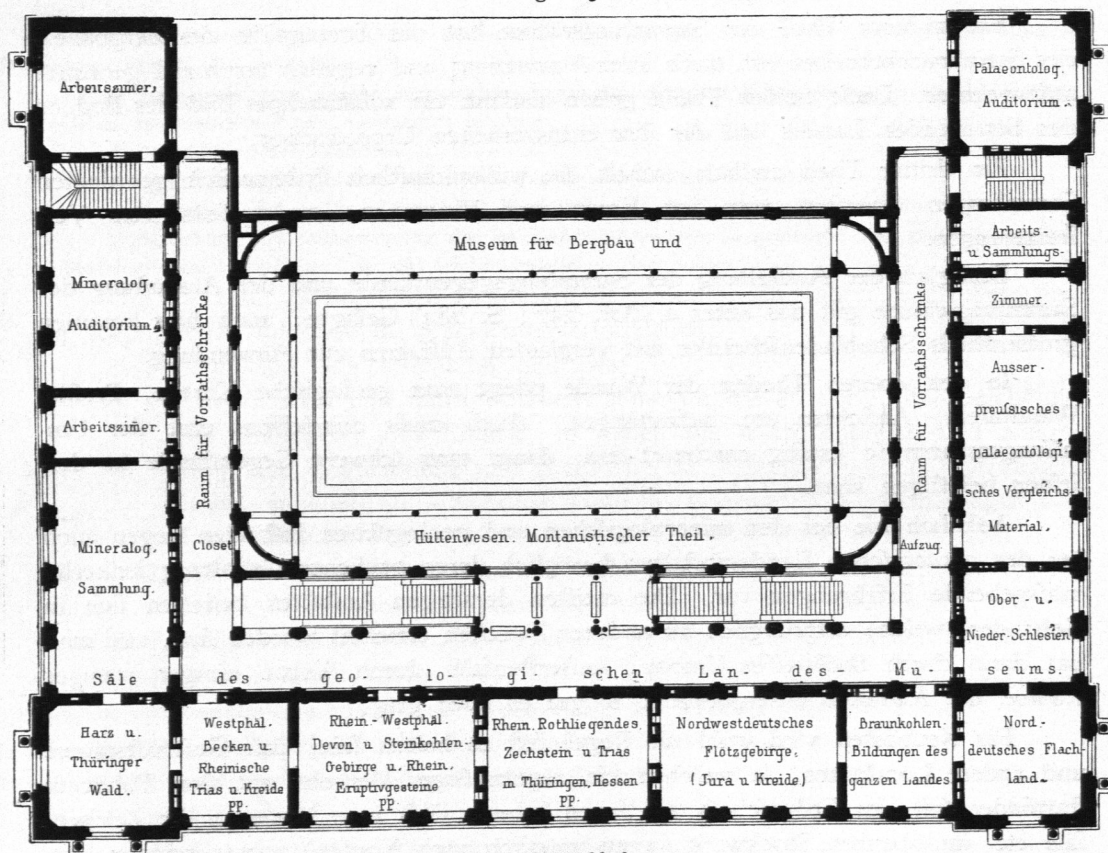


266.
Geolog.
Landesanstalt
zu
Strafsburg.

Die erstere, die geologische Landesanstalt für Elsass-Lothringen zu Strafsburg, nimmt in dem von *Iffsleiber* herrührenden, in Art. 260 (S. 287) bereits beschriebenen Neubau für das mineralogische und geologische Institut der Universität den westlichen Theil des Erdgeschosses ein (siehe den schraffirten Theil in Fig. 222, S. 288), und es gehören noch einige im Sockelgeschoss gelegene Nebenräume mit Dienerwohnung etc. dazu.

Wie der Plan in Fig. 222 zeigt, sind die Sammlungssäle im Süd- und Westflügel des Gebäudes gelegen; im letzteren befinden sich auch 2 Arbeitsäle für paläontologische Untersuchungen und zum Zeichnen der Karten, 1 Wagezimmer und 2 Dunkelkammern für Goniometer, bezw. Spectral-Apparate; eben so ist im Westflügel der Zugang zur Anstalt (vom West-Portal des Hauses aus) zu finden. Im Nordflügel sind 1 Bibliothek- und Kartenzimmer, 1 zweiter Bibliothek-Raum, welcher zugleich als Conferenz-Zimmer für die Commission dient, 1 chemisches Laboratorium mit daneben gelegenen Schwefelwasserstoffzimmer, 1 Zimmer für chemisch-petrographische Arbeiten, 1 Mikroskopir-Zimmer für petrographische Untersuchungen und ein Dienerzimmer enthalten.

Fig. 225.



I. Obergeschoss.

Geologische Landesanstalt und

267.
Geolog.
Landesanstalt
zu
Berlin.

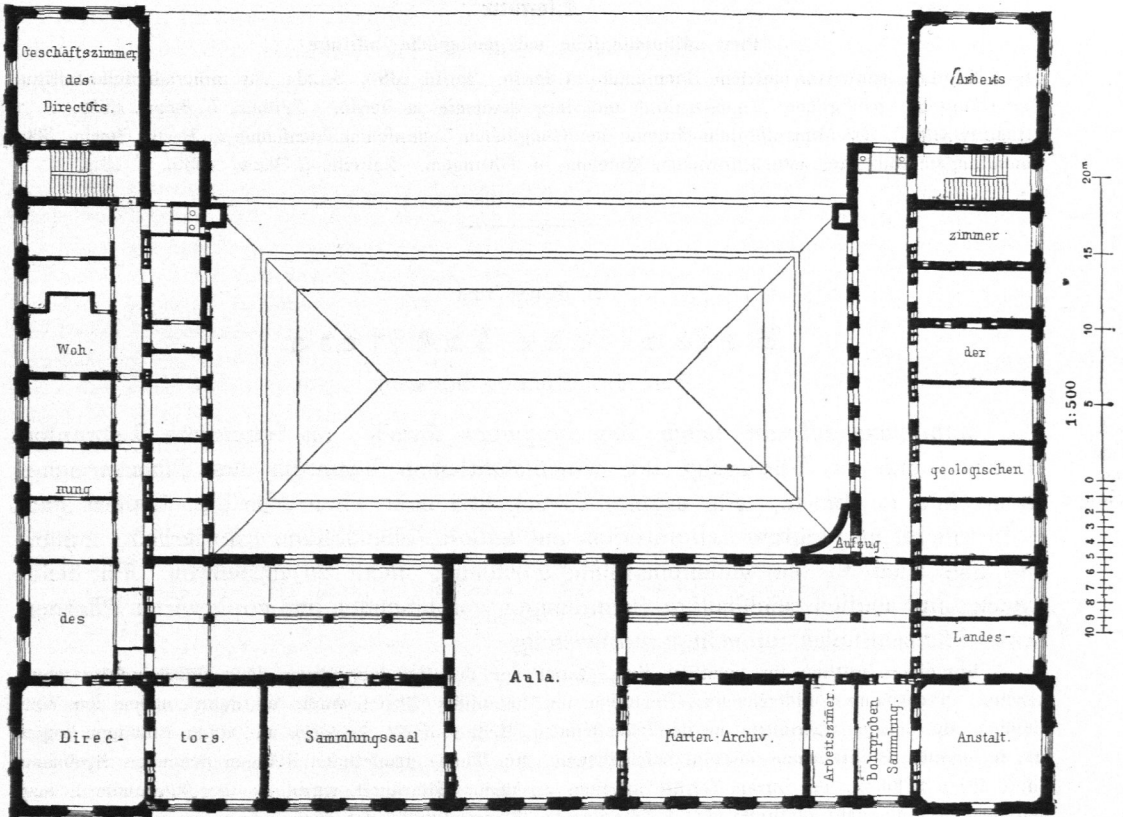
Die geologische Landesanstalt zu Berlin ist mit der Bergakademie in einem Neubau untergebracht, der 1875–78 auf einem Theile des großen Grundstückes der ehemaligen Königlichen Eisengießerei am Invalidenpark ausgeführt worden ist. Die Räume des Erdgeschosses sind im Wesentlichen für die Zwecke der Bergakademie eingerichtet (siehe auch Art. 242, S. 266), während das I. und II. Obergeschoss (Fig. 225 u. 226²⁴⁰) der geologischen Anstalt angehört.

Das Gebäude hat Frontlängen von 70,96 und 54,96 m, und seine vier Seiten liegen fast genau den vier Himmelsrichtungen zugewendet; die nach Süden (dem Neuen Thor gegenüber) gerichtete ist die Hauptfront. Die vier Flügel umschließen eine mittlere Halle, welche mit Glas bedeckt ist und das Museum für Berg- und Hüttenwesen enthält. Im nördlichen Langflügel sind nur das Erdgeschoss und die Galerie des Lichthofes im I. Obergeschoss ausgebaut, während die beiden Obergeschosse selbst unausgeführt geblieben sind; an dieser Stelle kann daher das Gebäude in Zukunft eine willkommene Erweiterung erfahren.

Im I. Obergeschoss (Fig. 225) ist der ganze Südflügel und ein anstoßender Saal im Ostflügel für das geologische Landes-Museum benutzt; im Westflügel schließen sich an dasselbe die mineralogische Sammlung und der zugehörige Hörsaal nebst 2 Arbeitszimmern, im Ostflügel eine umfangreiche geologisch-paläontologische Vergleichsammlung ausländischer Gebiete, ein Hörsaal für Geologie und Paläontologie, so wie 2 Arbeitszimmer. Auf der in allen 4 Flügeln umlaufenden Galerie der Mittelhalle ist der bergbauliche Theil des Museums für Bergbau und Hüttenwesen aufgestellt.

Das II. Obergeschoss (Fig. 226) enthält die Arbeitsräume der Anstalt, die Karten-Archiv-Säle, die in der Mitte des Südflügels liegende Aula (Versammlungsaal für festliche Gelegenheiten der Bergakademie und öffentliche Vorlesungen) und im Westflügel die Dienstwohnung und das Geschäftszimmer des ersten

Fig. 226.



II. Obergeschoss.

Bergakademie zu Berlin ²⁴⁰⁾.

Directors. Für den Verkehr im Hause dienen eine 2,5 m breite Doppeltreppe im Südflügel und 2 Nebentrepfen im Ost- und Westflügel; ein hydraulischer Aufzug dient zur Förderung schwerer Gegenstände vom Kellergeschoß bis zum II. Obergeschoss.

Als Baumaterial diente rheinischer Tuffstein (von Weibern) und schlesischer Sandstein aus den Rackwitzer Brüchen bei Bunzlau; auch im Inneren des Hauses sind vaterländische Gesteinsforten zu Baugliedern

²⁴⁰⁾ Facf.-Repr. nach: Zeitschr. f. Bauw. 1882, Bl. 8.