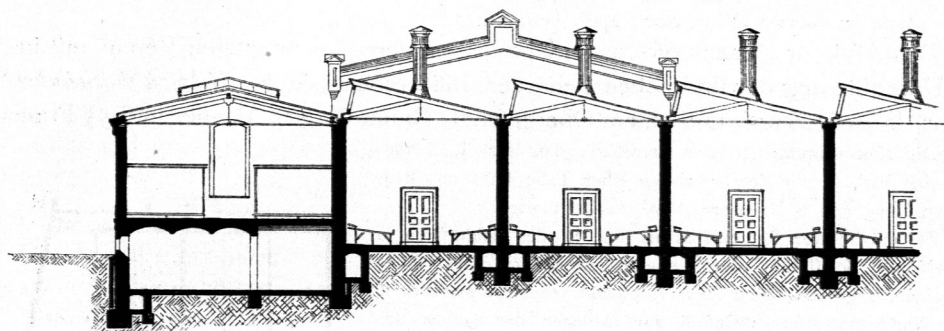


Fig. 119.



Städtisches Obdach zu Berlin.

Querschnitt. —  $\frac{1}{250}$  n. Gr.

auffeigende Abzugs-Canäle. Das Gebäude steht in gefugtem Backsteinbau unter Schiefer- und Doppelpapp-Dach.

Das Hintergebäude, das Asyl für nächtlich Obdachlose, umfasst in einem einstöckigen, nicht unterkellerten Gebäude 19 Schlafäle (1) und 2 Aufnahmeräume mit 1200 Pritschen; jeder Saal hat zwei Waschvorrichtungen mit zusammen 6 Becken. Die Säle sind, wie der Querschnitt in Fig. 119 zeigt, durch Shed-Dächer überdeckt, deren Lichtfläche nach Süden gerichtet ist; die Fußböden sind aus Terrazzo auf Betonunterlage hergestellt. Zur Erwärmung dient Dampfheizung, zu deren Betrieb die Kessel der benachbarten städtischen Desinfections-Anstalt benutzt werden; die frische Luft wird durch gemauerte Canäle unter dem Fußboden zugeführt, die verdorbene Luft durch bewegliche Fenster und durch Luftfauger in der Dachfläche abgeleitet.

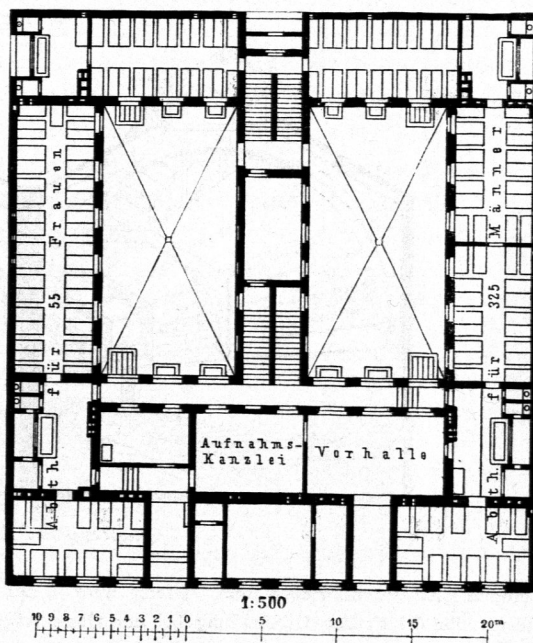
Neben den Sälen, welche um einen Mittelgang gruppiert und seitlich durch je einen Flurgang begrenzt sind, liegen auf abgetrennten Seitenhöfen 6 zweistöckige Anbauten, die im Erdgeschlofs Bedürfnis-Anstalten (2) und Wärterzimmer (3) und im Obergeschlofs Räume zur Unterbringung von Möbeln u. a. enthalten. Der Flächenraum in den Schlafälen beträgt 2,3 qm für jede Person.

Vor den Sälen liegt ein theilweise unterkellertes einstöckiges Querbaue, welches im Kellergeschlofs 5 Badewannen und ein Brausebad für Frauen, eine Desinfections-Einrichtung, Heißwasserkeffel und Brennmaterial-Räume, im Erdgeschlofs 12 Badewannen und 12 Brausebäder für Männer, so wie ferner die Räume für die Aufnahme und für die Polizei enthält.

Von den Bädern wird ein sehr ausgiebiger Gebrauch gemacht; es haben z. B. im Jahre 1888—89 von 211274 Männern 66896 und von 9492 Frauen 4715 gebadet. Auch in der Anstalt selbst wird für äußerste Reinlichkeit Sorge getragen; Pritschen, Wände und Fußböden werden täglich abgewaschen und mit 5-procentiger Carboläure-Lösung desinficirt; die Wände sind zur Erleichterung der Reinhaltung auf 1,50 m Höhe in Oelfarbe gestrichen. Die Aufnahmezeit ist auf die Stunden von 4 Uhr Nachmittags bis 2 Uhr Nachts erstreckt.

Die Höfe sind durch massive Mauern gegen die Nachbargrundstücke abgetrennt. Die

Fig. 120.



Asyl für Obdachlose zu Budapest.

Erdgeschlofs<sup>70)</sup>.

Arch.: Hikišch &amp; Schubert.

70) Nach: Allg. Bauz. 1890, Bl. 9.