

strenge Sonderung der Geschlechter und eben so auch für Abtrennung der Personen jugendlichen Alters Sorge zu tragen.

In der Regel erhält jede Person nur für höchstens 3 bis 5 auf einander folgende Tage das Recht, die Anstalt zu besuchen, um eine mißbräuchliche Ausnutzung der letzteren durch arbeitscheue Menschen zu verhindern; in sichtlichen Nothfällen wird eine Ausnahme jedoch nicht verflagt. Bisweilen wird als Gegenleistung für das zu gewährende Obdach eine gering bemessene Bezahlung oder, namentlich in englischen Afylen, eine Arbeitsleistung verlangt.

Die Anstalten werden Abends, im Winter gewöhnlich um 7 Uhr, im Sommer um 8 Uhr geöffnet und Morgens um 6 oder 7 Uhr geschlossen. Jede Person hat im Bureau Namen, Alter und Stand anzugeben; sie erhält bis zu einer bestimmten Aufnahmezeit eine Tasse Thee oder Kaffee oder einen Teller warmer Suppe mit Brot und kann zur Ruhe gehen. Für Wasch- und Bade-Einrichtungen zum Zweck der meist sehr nöthigen Reinigung und eben so für Desinfection der Kleidungsstücke wird ausgiebige Vorkehrung getroffen.

Oftmals sind die Zufluchtshäuser, und namentlich so weit sie der Privatwohlthätigkeit ihre Entstehung verdanken, in alten Gebäuden untergebracht, die zu einer näheren Beschreibung keinen Anlaß bieten. Seit die Stadtverwaltungen sich jedoch der Aufgabe unterzogen haben, in dieser Richtung helfend einzugreifen, sind auch zu diesem Zwecke stattliche Neubauten erwachsen, unter denen die nachstehend vorgeführten Beispiele zur Mittheilung ausgewählt wurden.

Bisweilen sind mit den vorgenannten Zufluchtshäusern Räume verbunden, die zu winterlicher Jahreszeit während des ganzen Tages geöffnet sind, um armen Personen Erwärmung und Nahrung zu gewähren.

Derartige Räume, die auch als selbständige Anstalten und eben so als Zubehör von Volksküchen <sup>75)</sup> vorkommen, führen den Namen Wärmstuben. Die Räume sind für Männer und Frauen zu trennen; für eine kleine Küche und für eine Wasch-Einrichtung, in so fern dies nicht durch eine Verbindung mit einer größeren Wohlfahrtsanstalt entbehrlich wird, ist Sorge zu tragen.

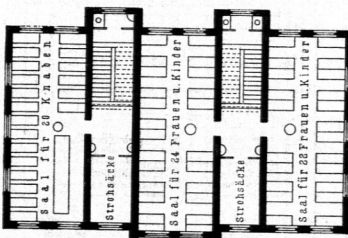
Das städtische Afyl für Obdachlose zu Elberfeld, 1888 von *Mäurer* erbaut, nimmt in Erdgeschofs und 2 Obergeschossen 200 Personen auf.

Die Anstalt enthält im Erdgeschofs 1 Wachtstube, 1 Schlaffaal für Männer, 2 Haftzellen, 2 Wasch-

197.  
Wärmstuben.

198.  
Beispiel  
I.

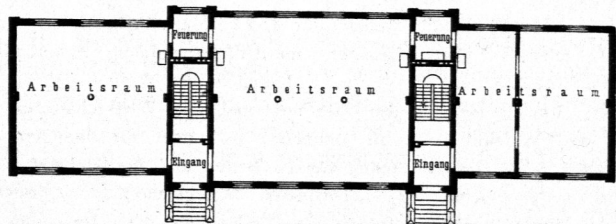
Fig. 116.



Städtisches Afyl für Obdachlose zu Elberfeld. — I. Obergeschofs.

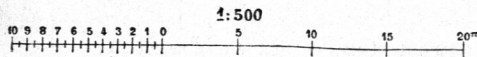
Arch.: *Mäurer*.

Fig. 117.



Arbeiter-Colonie zu Magdeburg.  
Werkstätten-Gebäude. — Erdgeschofs.

Arch.: *Peters*.



<sup>75)</sup> Siehe über die bauliche Anlage und Einrichtung von Volksküchen: Theil IV, Halbbd. 4 (Abth. IV, Abchn. 1, Kap. 4) dieses „Handbuches“.