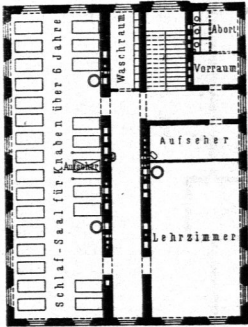


Die Baukosten des Afyls, welches in gefugtem Backsteinbau aufgeführt ist, werden auf 175 000 Mark beziffert, betragen mithin für jedes Kind nur 875 Mark.

Die beiden nächsten Beispiele stellen zwei Wiener Bauausführungen dar. Die erste, das Afyl für verlassene Kinder an der *Laurenz-Gasse*, vom Gemeinderath zur Erinnerung an die Geburt der Erzherzogin *Elisabeth* gegründet, ist 1889 durch das Stadtbauamt fertig gestellt worden.

Das Afyl ist dazu bestimmt, 50 verlassene oder ihrer Eltern zeitweilig beraubte Kinder so lange aufzunehmen, bis die Eltern oder die versorgungspflichtigen Heimathsgemeinden ermittelt sind oder bis für die Kinder anderweitig gesorgt werden kann. Das Gebäude steht mit 336 qm bebauter Grundfläche, Erdgeschoss und 2 Obergeschosse enthaltend, im Anschluss an das Waisenhaus des V. Bezirkes, von welchem die Verköstigung der Kinder mit bewirkt wird.

Fig. 92.



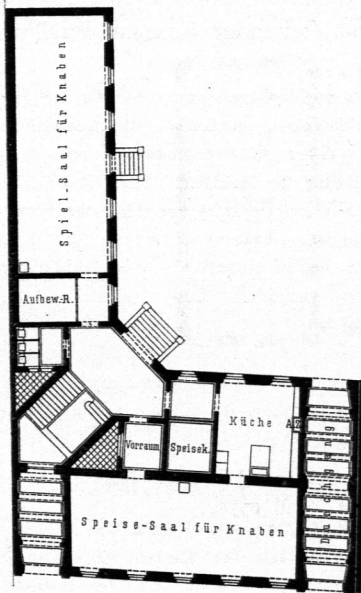
Afyl für verlassene Kinder zu Wien.

II. Obergeschoss. — 1/500 n. Gr.

Zur Erwärmung dienen eiserne Regulir-Füllöfen mit äußerer Luft-Zuführung. Die Baukosten stellen sich, für jedes Kind berechnet, auf ungefähr 2000 Mark.

Das an zweiter Stelle mitgetheilte Waisenhaus für Knaben im VIII. Bezirk ist nach Maßgabe der seit dem Jahre 1862 von der städtischen Verwaltung anerkannten Grundsätze für 100 Knaben bestimmt; es hat jedoch hier eine Aenderung in so fern stattgefunden, als rechtsseitig daneben stehend auf einem später verfügbar gewordenen Bauplatz noch ein Waisenhaus für 100 Mädchen angegeschlossen ist, dessen Wirthschaftsverwaltung vom Knabenhause mit besorgt wird. Die Durchfahrt führt zu einem im hinteren Theile des Grundstückes erbauten Schulhause.

Fig. 93.



Waisenhaus zu Wien, VIII. Bezirk.

Erdgeschoss. — 1/500 n. Gr.

Das Waisenhaus, welches 1889 durch das Stadtbauamt ausgeführt ist, enthält im Erdgeschoss (Fig. 93) die Speise- und Spielfäle, die Kochküche nebst Zubehör; im I. Obergeschoss die Kanzlei, die Wohnung des Waisenvaters und die Lehrräume, und im II. Obergeschoss die Schlafräume.

Die Anordnung der Bedürfnis-Anstalten und der Heizung stimmt mit dem vorigen Beispiel überein; die Baukosten stellen sich auf rund 1940 Mark für jedes Kind.

Als Beispiel einer gleichartigen englischen Anlage wird die Beschreibung des Waisenhauses für Soldatenkinder zu London (*Wandsworth Common*) mitgetheilt. Die Anstalt, 1872 durch *Saxon Snell* erbaut, ist zur Aufnahme von 180 Knaben eingerichtet, die im Erdgeschoss, Obergeschoss und Dach-

171.
Beispiel
VI.

172.
Beispiel
VII.

173.
Beispiel
VIII.