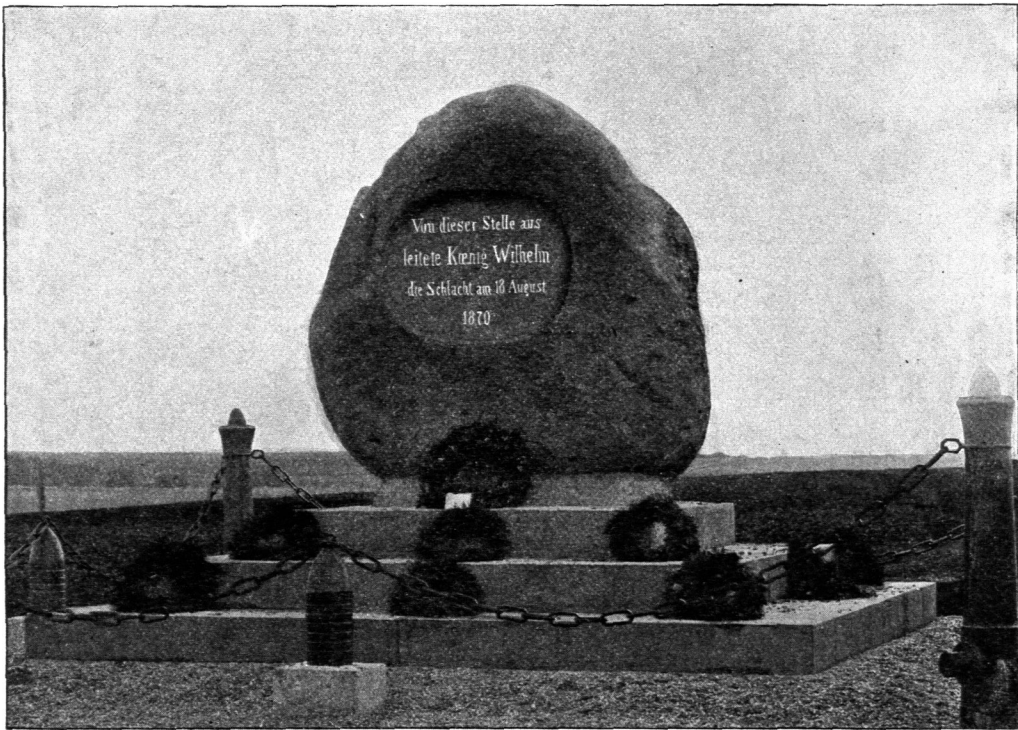


Für die moderne Denkmalkunst haben die vorgeschichtlichen Steine und Stein-
gehege vor allem für die Gestaltung der deutschen *Bismarck*-Denkmäler Anregungen
gegeben. Die bereits mythisch gewordene Gestalt *Bismarck's*, des Schöpfers des
neuen Reiches, liefs viele Künstler auf mythische Motive als einer entsprechenden
Denkmalform finnen, und man glaubte in der urwüchigen Kraft der alten Denk-
mäler das symbolische Bild für die feltene Kraft gefunden zu haben, mit der das
neue Reich geschmiedet wurde. Einen der interessantesten Veruche in dieser Rich-
tung hat *Schnitz* mit seinem Entwurf für ein *Bismarck*-Denkmal in Hamburg ge-
macht. Der freie, landschaftliche Charakter der Oertlichkeit schien dazu aufzufordern,
in diesem Falle von Kunstformen so weit abzusehen, als es die notwendige Charak-
terisierung des Denkmals erforderte. So entstand der eigenartige Denkmalentwurf
in Fig. 5.

362.
Bismarck-
Denkmal
für
Hamburg.

Fig. 6.



Kaiser *Wilhelm*-Denkstein bei Gravelotte.

c) Gedenksteine.

1) Unbehauen und ohne Kunstform.

An die prähistorischen Zeiten, an die Uebung der Dolmen und Steingehege
erinnert der unbehauene, mit einer Inschrift, einem symbolischen Zeichen oder mit
einem Porträtbilde versehene Gedenkstein. Ein bekanntes Beispiel aus dem Mittelalter
ist der *Hufs*-Stein bei Konstanz, aufgestellt an der Stelle, an welcher der tschechische
Reformator am 6. Juli 1415 für seine Ueberzeugung den Verbrennungstod erlitt.

Beispiele aus neuester Zeit sind der 4 m hohe Findling, welcher zu Ehren des
im Jahre 1708 in Hamburg geborenen Dichters *v. Hagedorn* († 1754) im Eichenpark

363.
Unbehauene
Gedenksteine.

an der Aufsensalfter aufgerichtet wurde. Eine in den Findling eingelassene Metallplatte stellt den Dichter in ganzer Figur dar; sie ist ein Werk des Bildhauers *Börner*. Ferner der Kaiser *Wilhelm*-Denkstein auf dem Schlachtfelde von Gravelotte, ein natürlicher Findling, der auf einem dreistufigen Unterbau aufgestellt wurde (Fig. 6). Das *Rosenberg*-Denkmal in Hannover, von den Kavallerieoffizieren der deutschen Armee dem berühmten Reitergeneral in den Anlagen vor der Technischen Hochschule errichtet, ist ein Steinkolofs aus der Schorfheide, ein Granitfindling, in welchen das Medaillonporträt des Generals aus Bronze eingelassen wurde.

Unten am Denkmal ruhen auf einer Steinplatte die Pelzmütze mit dem Reiherbusch, Hufarenfcharpe, Säbel und Säbeltasche. Der unmittelbaren Umgebung des Denkmals hat man den einfachen, ruhigen

Fig. 7.



Gräberstrasse zu Pompeji.

Heidecharakter gegeben. Zwischen kleineren Findlingen, die dem mächtigen Steine vorgelagert sind, sind Wacholder, Krummholzkiefern u. s. w. angepflanzt.

Ein *Bismarck*-Denkmal in Form eines unbehauenen Denksteines wurde auf dem Werderberge bei Edenkoben in der bayerischen Rheinpfalz aufgestellt.

Eine 3,00 m hohe und 2,60 m breite Sandsteinplatte wurde von einem Felsblocke abgekeilt und durch den Bildhauer *Berndt* ein Medaillonporträt *Bismarck's* in Flachrelief und in fünffacher Lebensgröße herausgemeißelt.

2) Mit architektonischer Kunstform.

364.
Denksteine mit
architektonischer
Kunstform.

Unendlich mannigfaltig sind die Gedenksteine mit architektonischer Kunstform, deren Grundform sich dem breit ruhenden Würfel nähert. Namentlich das Grab- und das einfache Schlachtendenkmal verwenden diese Form unter Bereicherung durch