

Länge von 13,60 m an die dem Krematorium zunächst gelegene Friedhofsmauer angebaut worden und enthalten 354 Kolumbarien zur Aufnahme von Aschenkapfeln.

Um die Einmauerung der letzteren in den oberen Kolumbarienreihen zu ermöglichen, sind in den Arkadengängen einige auf Gleifen sich bewegende Fahrleitern (*Escaliers roulants*) aufgestellt worden.

Die freie Anlage von Kolumbarienarkaden bietet den Vorteil, daß sie nach Bedürfnis mit der Zeit erweitert werden können, was bei den einen Bestandteil des Leichenverbrennungshauses bildenden Kolumbarienarkaden nur schwer möglich wäre, da die harmonische Linienführung des Gesamtkörpers darunter leiden könnte.

Von den anderen Beispielen ausgeführter Kolumbarienarkaden im Auslande seien noch die im Jahre 1899 — als erste im großen Stil errichteten — Urnenbeisetzungstätten zu Zürich und diejenigen zu Manchester (1892), in den Seitenschiffen des dortigen Krematoriums angebracht, erwähnt.

2) Kolumbarienzellen.

255.
Abmessungen.

Die Abmessungen der einzelnen Kolumbarienzellen sind von der Größe der Aschenkapfeln abhängig.

Die Größe der Aschenkapfeln, die in den Kolumbarien des Krematoriums auf dem *Père-Lachaise*-Friedhofe zu Paris beigesetzt sind, beträgt $0,28 \times 0,28 \times 0,48$ m. — Die Aschenkapfeln in Bologna, die aus Zement, Terrakotta oder Marmor hergestellt sind und als Sarkophagähnliche Kästchen ausgebildet werden, sind 0,45 m lang und 0,20 m hoch; die Höhe des Deckels, der mit Draht am Kästchen befestigt und nachher plombiert wird, beträgt 0,10 m. — Die Größe der einzelnen Kolumbarienzellen in den Wänden der Heidelberger Krematoriumhalle beträgt $0,55 \times 0,50 \times 0,35$ m; in jeder Zelle werden zwei Aschenkapfeln beigesetzt. — Die Aschenkapfeln in Mannheim sind aus Blech hergestellt und haben eine zylindrische Form mit konischem Aufsatz; sie werden in Sarkophagähnlichen Tonkapfeln verschlossen, deren Abmessungen sich auf $0,44 \times 0,25 \times 0,23$ m belaufen, und in Kolumbarienzellen beigesetzt. — In Mailand sind die Kolumbarienzellen in den zwei Seitenschiffen des Krematoriums auch als Familienzellen für 3, 4, unter Umständen 6 Aschenurnen ausgebildet.

256.
Abchlufs.

Die Verschlüsse der einzelnen Kolumbarienzellen, in denen die Aschenkapfeln beigesetzt werden, brauchen in keinem Falle so hermetisch und sorgfältig hergestellt zu werden, wie dies bei Kolumbarien, die für die Aufbewahrung von Särgen bestimmt sind, aus gesundheitlichen Rücksichten geschieht. Es genügt schon, da es sich um reine kalzinierte Asche handelt, ein einfacher Verschluss durch eine in Winkeleisenrahmen eingefügte oder in Zement eingemauerte Marmor-, Metall- oder Glasplatte (die beiden ersteren Arten sind vorzuziehen), auf welcher eine Inschrifttafel angebracht wird.

257.
Beispiele.

In Amerika begnügt man sich einfach mit geschliffenen Kristallscheiben, welche die Zellen, in welche die Aschenurnen gestellt werden, verschließen. — In Mailand werden die Kolumbarienöffnungen durch eine Marmorplatte mit Zementdichtung verschlossen. — Ähnliche Verschlüsse an den Kolumbarien sind auch in anderen italienischen und deutschen Städten angebracht. — In Heidelberg sind die Kolumbarienzellen durch Blechwände voneinander getrennt, an denen kleine Winkeleisen befestigt werden; in die letzteren wird die Verschlussplatte mittels rosettenartiger Schrauben befestigt; somit können die Platten leicht abgeschraubt werden.

c) Aschenbeisetzungsfstätten. (Urnenhaine.)

Die geschilderte Beisetzung der Aschenreste in besonderen Bauwerken, wie Kolumbarienhallen und Kolumbarienarkaden, hat, wie erwähnt, nur den einzigen Vorteil der Raumerparnis aufzuweisen. Die Aschenbeisetzungsfstätten sollen aber ihrer Bestimmung gemäß — wenn auch der wirtschaftliche Gesichtspunkt nicht außer acht gelassen werden darf — in erster Linie einen würdigen und stimmungsvollen Eindruck bieten und durch ihre bequeme Anordnung und Einrichtung den Leidtragenden die Möglichkeit schöner, maßvoller Pietätübung gestatten. Dies ist aber bei der Beisetzung der Aschenkapfeln in den verschlossenen Kolumbarienfächern, die oft in mehreren Reihen übereinander angeordnet sind, so gut wie ausgeschlossen, abgesehen von dem ermüdenden, stimmungslosen Eindruck, den solche Reihen hervorrufen.

258.
Kenn-
zeichnung.

Einen weiteren Nachteil einer solchen Kolumbarienbeisetzung bilden auch die erschwerenden Umstände, unter welchen Kränze, Blumenpenden und dergl. an Ort und Stelle niedergelegt und unter Umständen befestigt werden können. Wenn auch in manchen Kolumbarienhallen in dieser Beziehung Abhilfe geschaffen worden ist, wie z. B. in der Halle zu Wiesbaden durch das Aufstellen eines 60 cm hohen schmiedeeisernen Kranzgitters mit Haken und Haltern zum Aufhängen von Kränzen versehen und 80 cm von der Urnenwand entfernt (siehe Fig. 357, S. 305), so sind durch diese Vorkehrungen die der Kolumbarienbeisetzung anhaftenden Mängel noch lange nicht beseitigt worden.

Aus diesen Erfahrungen gewann man allmählich die Ueberzeugung, daß die Beisetzung der Aschenreste im Freien entschieden bevorzugt werden muß und daß ein in der nächsten Nähe des Leichenverbrennungshauses angelegter Urnenhain als ein unerlässlicher Bestandteil jeder neuzeitlichen Feuerbestattungsanlage anzusehen ist und die einzig fachgemäße Lösung der Aschenbeisetzungsffrage bildet.

Man bedarf zur Zeit, angesichts der vereinzelt Fälle von Feuerbestattungen, für Aschenbeisetzungszwecke einer in ihrer Größe nur ganz unbedeutlichen Grundfläche. Sie wird, ähnlich wie bei der Behandlung des Friedhofgeländes bei der Erdbestattung, in das eigentliche Aschengrabgelände und die freie, unbelegte, von Alleen, freien Plätzen u. f. w. eingenommene Grundfläche geteilt.

Bei den bis jetzt eingeführten Aschengrabarten sind zu unterscheiden:

- 1) die fog. Erdaschengräber, bei denen die Aschenreste im Boden des Urnenhaines beerdigt werden, und
- 2) die Aschengräber in Steinbauten, welche unterirdisch (Aschengrüfte) und oberirdisch aufgeführt werden können.

1) Erdaschengräber.

Die Bestattung der Asche im Erdboden selbst gehört zu den fachgemäsesten Aschenbeisetzungsgarten, da der Boden der mineralischen Stoffe, welche zur Ernährung der Pflanzen unmittelbar und der Tierwelt mittelbar notwendig sind, nicht beraubt wird. Deshalb ist auch die Beisetzung der Aschenrückstände im Erdboden, wenn auch in Holzkassetten, die vom Gewichte der darüberlagernden Erdschichten verdrückt werden, in erster Linie zu empfehlen. Somit kann der Erdboden durch

259.
Aschen-
beisetzung.

die phosphorhaltige Knochenasche, die ein erwünschtes Düngemittel bildet, sterilisiert werden.

Die Architektur der Friedhöfe würde bei einer derartigen, aus hygienischen Gründen eingeführten Aschenbeisetzung auf keinen Fall leiden, da die Erdaschengräber mit Denkmälern auf besonders aufgebauten Fundamenten versehen werden könnten, so daß die neue Bestattungsart am alten Gepräge der Friedhöfe nichts änderte.

Die Aschenbeisetzung in der Erde selbst findet ihre Anwendung in Gotha, abgesehen von der Beisetzung in der Kolumbarienhalle und in gemauerten Grüften.

- 2) Gemauerte Aschengräber im Freien.
- α) Unterirdische Aschenbeisetzungsfstätten.
(Aschengrüfte.)

260.
Ver-
schiedenheit.

Die Aufbewahrung von Aschenkapfeln in gemauerten Grüften erfolgt meistens in der Weise, daß die Aschenkapfeln in den Kolumbarienfächern der Gruftwände beigesetzt und verschlossen werden. Die Kolumbarienfächer werden oft in mehreren Reihen übereinander angeordnet, je nach der Bestimmung der Aschengruft, die als Familiengrabstätte einer nur beschränkten Anzahl von Zellen bedarf, dagegen als Erbgräbnisstätte im größeren Maßstab anzulegen und mit mehreren Zellenreihen zu versehen ist.

Kommen an Stelle der Aschenkapfeln Aschenurnen zur Beisetzung, so werden die Kolum-

Fig. 372.

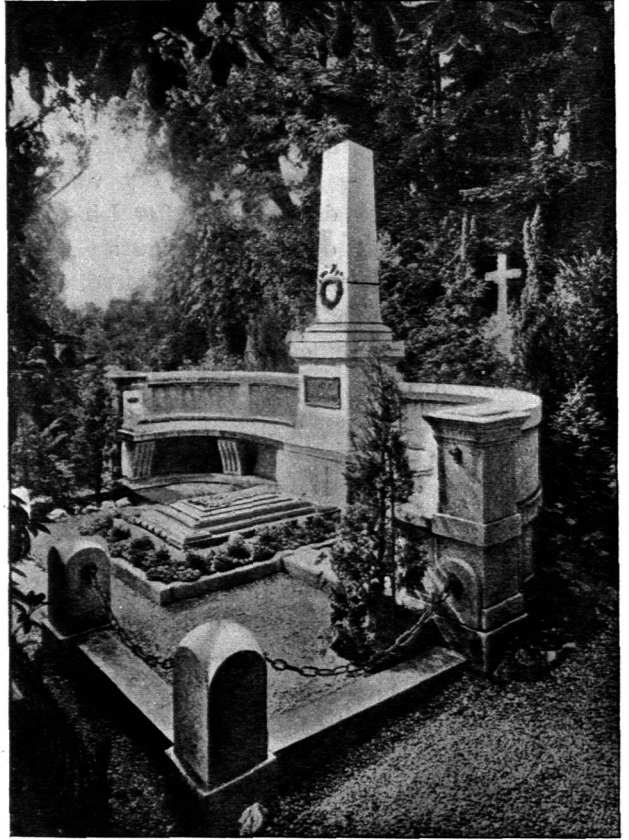
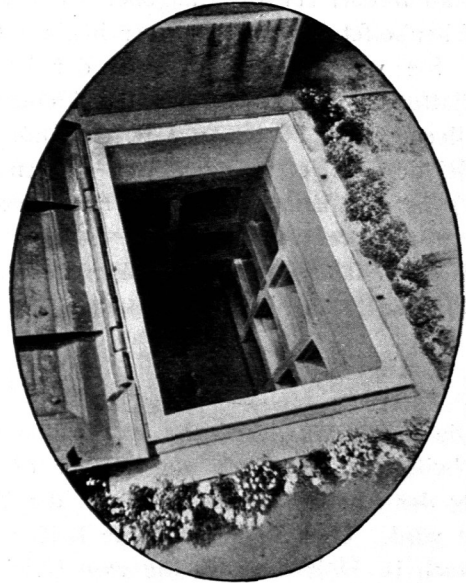


Fig. 373.

Familienaschengruft zu Zürich¹⁷⁴⁾.