

Bauart „Player“ (Abb. 277/278); dreiteiliger Schieber mit beiderseits aufgesetzten Deckelkörpern und breiten, mehrteiligen Kolbenringen. Eine Gruppe von drei Ringen bildet den Schieberlappen, und zwar zwei äußere hochkantige (etwa nach Vaucrain-Art), sowie dazwischen zurückstehend ein U-förmiger, mit den beiden ersten verzahnter breiter fester Ring. Mittels eines eingelegten Keiles wird der Ring gegen Verdrehung festgehalten. Eine unverzahnte neuere Ringform zeigt Abb. 279, wonach die drei Ringe glatt aneinander anschließen. Eine innere Verspannung ist in beiden Fällen nicht vorhanden. Höhe der Ringe 19 mm, Breite unten 15,8 und oben 12,7 mm, Spaltbreite 0,8 mm.

Bauart der belgischen Staatsbahn (Abb. 280); der Schieber hat einfache innere Einstromung. Der Kolbenring ist drei-

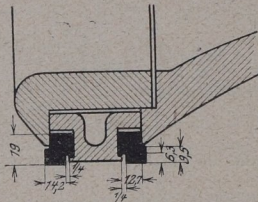


Abb. 278. Ring für Kolbenschieber Bauart „Player“.

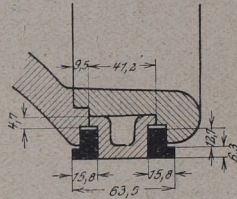


Abb. 279. Amerikanischer Kolbenschieberring.

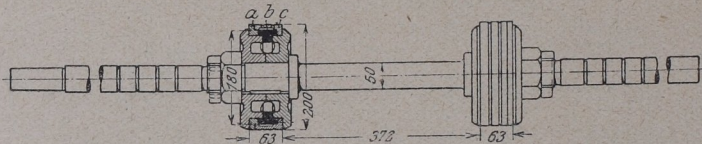


Abb. 280. Kolbenschieber Bauart „Belgische Staatsbahn“.

teilig (a, b, c). Zusammenklappen desselben während der Verdichtung wird verhindert durch eine Anzahl Bohrungen auf dem Umfang des größten Ringes, die den Dampfdruck ausgleichen.

Doppelschieber für Vierlinglokomotiven.

Bauart „Maffei“ (Abb. 281); zwei gewöhnliche Kolbenschieber sitzen auf einer Stange nebeneinander. Je zwei Zylinder einer Seite werden durch solch einen Doppelschieber gesteuert. Schieberdurchmesser 270 mm. Die Schieberstopfbüchsen stehen nur unter dem Druck des ausströmenden Dampfes. Die Kanäle zu den Zylindern brauchen sich nicht zu überkreuzen. Die Dampfführung ist durch Pfeile kenntlich gemacht. Abdichtung der Kolbenschieber durch Ringe an vier Stellen.

Doppelschieber für Vierzyl.-Verbundlokomotiven.

Bauart „Vaucrain“ (Abb. 282); es ist ein dreifacher Rohrschieber. Der innere steuert mit innerer Einstromung den Hochdruckzylinder;