

blasen der Heizrohre. Falls Luftdruckbremse vorhanden, geschieht die Rohrreinigung durch Preßluft; dann muß ein Anschluß der Reinigungsvorrichtung an die Leitung des Hauptluftbehälters erfolgen. Das Dampfdruckventil bringt den höher gespannten Kesseldampf auf den in der Heizleitung notwendigen Druck von 4 at.

Sonst rechnet man noch zu den Kesselausrüstungsteilen u. a. Entleerungsvorrichtungen, (Feuerbüchsen-Ablahnhahn), Wasch- und Reinigungsluken, Hilfsbläser, Anschlüsse zu Wasserhebevorrichtungen, Schmierpumpen und Kesselbekleidung.

Entleerungsvorrichtung; am unteren Teil der Feuerbüchse. Um die schädliche Anhäufung im Kessel mit Salzen zu vermindern und das Festbrennen des sich bildenden Schlammes an den Heizflächen zu verhindern, muß öfters ein Teil des Kesselwassers abgelassen werden. Deshalb am tiefsten Punkte des Kessels Hähne oder Ventile, und zwar entweder je einer auf jeder Seite oder nur einer in

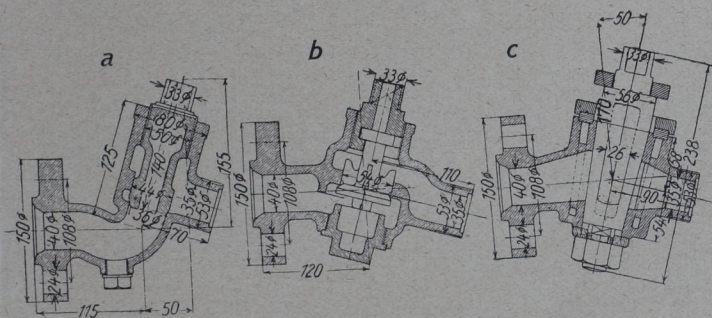


Abb. 166. Entleerungsvorrichtungen.

der Vorderwand. Sie erhalten rundes Gewinde (preußische Normalien: 52,5 mm Kerndurchmesser, 8 Gänge auf 30 mm) zum Anschrauben des Füllschlauches. Zur Vermeidung des Festfressens der Hahnküken wird das Hahngehäuse geheizt, so daß die sich berührenden Oberflächen dieselbe Temperatur haben. Abb. 166 a zeigt ein Absperrventil Bauart der „Reichseisenbahnen“, Abb. 166 b ein Absperrventil Bauart „Strube“ und Abb. 166 c den Absperrhahn mit heizbarem Gehäuse Bauart „Schäffer & Budenberg“. Im Ausland liegen auch Schlammhähne in Nähe des mittleren Wasserstandes, um Schlamm von der Oberfläche abzulassen.

Wasch- und Reinigungsluken an der tiefsten Stelle des Langkessels, ferner im Stehkesselmantel in Höhe der Feuerbüchsen- decke, sowie in den tiefsten Punkten der vorderen und hinteren Feuerbüchsen- ecken und der Rauchkammerrohrwand; zuweilen über den seitlichen Kesselauflegern und in den Umbügen der Türwand in halber Höhe der Feuerbüchse; manchmal liegen auch kleine Mannlöcher unten im Lang- kessel. Unmittelbar über dem Bodenring oder in diesem sitzen auch Reinigungsschrauben (eingeschraubte Waschpfropfen), falls der Asch-