

4. Lokomotivbauanstalten.¹⁾

I. Europäische Länder.

a) Deutschland.

Allgemeine Elektrizitäts-Gesellschaft, Berlin-Hennigsdorf (1918)²⁾.

A. Borsig, Berlin-Tegel (1841).

Maschinenfabrik Eßlingen, Eßlingen (1846).

Lokomotivfabrik Hagans, Erfurt (angekauft von R. Wolf, Magdeburg-Buckau).

Hannoversche Maschinenbau-A.-G. vorm. G. Eggestorff (Hanomag), Hannover-Linden (1846).

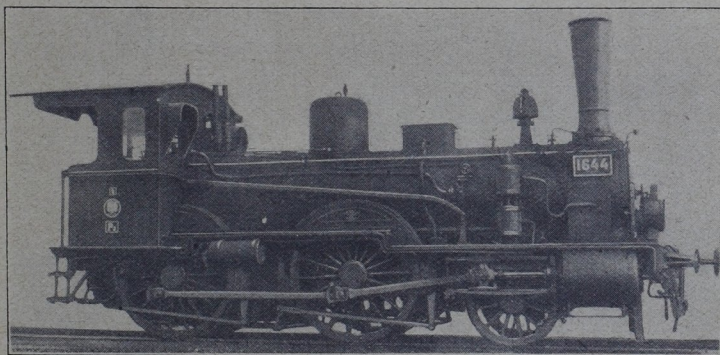


Abb. 9. 1B-Zwilling-Personenzuglokomotive für die preußische Staatsbahn.

Sächsische Maschinenfabrik vorm. R. Hartmann, A.-G., Chemnitz (1848).

Henschel & Sohn, Cassel (1848).

Hohenzollern, A.-G. für Lokomotivbau, Düsseldorf-Grafenberg.

Maschinenbau-Anstalt Humboldt, Köln-Kalk (1897).

Maschinenfabrik Heilbronn, Heilbronn.

Arn. Jung, Lokomotivfabrik, Jungenthal bei Kirchen a. d. Sieg (1885).

Maschinenbaugesellschaft Karlsruhe, Karlsruhe i. Baden (1842).

Lokomotivfabrik Krauß & Comp., A.-G., München (1867).

¹⁾ Nur für Dampflokomotiven wurden die hauptsächlichsten Firmen zusammengestellt.

²⁾ Jahreszahl in Klammern bedeutet die Einführung des Lokomotivbaues.

Friedr. Krupp A.-G., Essen (1919).

Linke-Hofmann-Werke, Breslauer A.-G. für Eisenbahn-
Wagenbau und Maschinenbau-Anstalt Breslau, Breslau (1861).

J. A. Maffei, Lokomotiv- und Maschinenfabrik, München (1841).

Orenstein & Koppel, Arthur Koppel A.-G., Berlin-Drewitz (1898).

Rheinmetall, Rheinische Metallwaren-Maschinenfabrik Düssel-
dorf (1920).

F. Schichau, Maschinen- und Lokomotivfabrik, Elbing (1860).

Berliner Maschinenbau-A.-G., vorm. L. Schwartzkopff, Berlin-
Wildau (1867).

Union-Gießerei, Lokomotivfabrik und Maschinenbauanstalt,
Königsberg (1855).

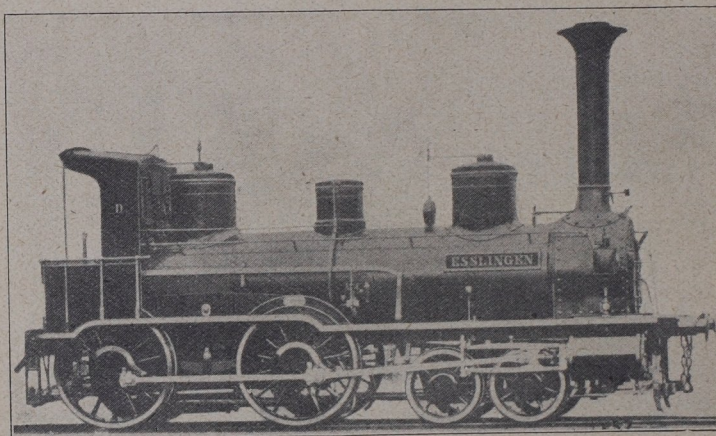


Abb. 10. 2B-Personenzuglokomotive der württembergischen Bahn.

Stettiner Maschinenbau-A.-G. Vulcan, Stettin-Bredow (1858).

b) Belgien.

John Cockerill, Seraing bei Lüttich (1835).

Zimmermann, Hanrez & Co., Monceau sur Sambre (1857).

Soc. An. de St. Léonard, Lüttich (1840).

Soc. An. Franco-Belge, La Croyère.

Soc. An. des Ateliers du Thiriau, La Croyère (1900).

Les Ateliers Métallurgiques, Tubize.

Les Ateliers Detombay, Marcinelle bei Charleroi.

Société An. des Ateliers de Construction de Boussu, Boussu (1889).

Soc. An. des Ateliers de Construction, J. J. Gilain, Tirlémont.

Soc. An. de la Hestre.

Soc. An. des Ateliers de Gilly.

- Soc. An. des Ateliers de Construction de la Bienne,
Bouffiuoux bei Châtelineau (1902).
Leuven'sche Metallwerke, Löwen.
Soc. An. des Ateliers de Construction de la Meuse, Sclessin
bei Lüttich.
Soc. An. des Forges, Usines & Fonderies, Haine-St. Pierre (1846).
Soc. „Energie“, Marcinelle bei Charleroi (1900).
Soc. An. des Usines Métallurgiques du Hainaut, Couillet.
Gebrüder Carels, Gent (1866).
Ateliers de Construction du Grand Hornu, Mons (1857 od. 1867).

c) England.

- Sir W. G. Armstrong, Withworth & Co., Ltd., Newcastle upon Tyne.
The Avonside Engine Co. Ltd., Bristol.
W. G. Bagnall, Ltd., Stafford.

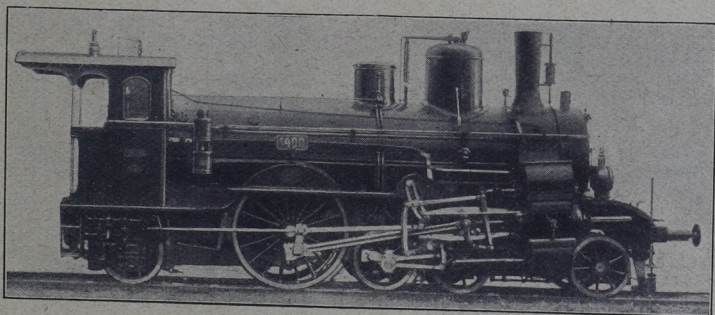


Abb. 11. 2A1-Lokomotive mit Vorspannache für die Pfalzbahn.

- Andrew Barclay, Sons & Co., Ltd., Caledonia Works, Kilmarnock.
William Beardmore & Co., Ltd., Parkhead Steel Works, Glasgow.
Beyer, Peacock & Co., Manchester.
Dick, Kerr & Co.
T. Green & Son, Southfield Iron Works, Leeds.
R. & W. Hawthorn, Leslie & Co., Forth Banks Loc. Works, New-
castle upon Tyne.
Hudswell, Clarke & Co., Railway Foundry Works, Leeds.
The Hunslet-Engine Co., Ltd., Leeds.
The Kilmarnock Engineering Co., Ltd., Britannia Engineering
Works, Kilmarnock, N.B.
Kerr, Stuart & Co., London, EC.
Kitson & Co., Airedale Foundry, Leeds.
Manning Wardle & Co., Ltd., Leeds.
Nasmyth, Wilson & Co., Ltd., Bridgewater Foundry, Patrikoft
near Manchester.

North British Locomotive Co. Ltd., Hyde Park Works,
 Queen's Park Works, Atlas Works, Glasgow etc.
 Peckett & Sons, Atlas Works, Bristol.
 Robert Stephenson & Co., Darlington.
 The Vulkan Foundry Ltd., Newton-le-Willowa, Lancashire.
 Yorkshire Engine Co., Sheefield.

Bahnwerkstätten, die Lokomotiven bauen:

Caledonian Ry., St. Rollox.
 Great Central Ry., Gorton.
 Great Eastern Ry., Stratford.
 Great Northern Ry., Doncaster.
 Great Northern Ry. of Ireland, Belfast.

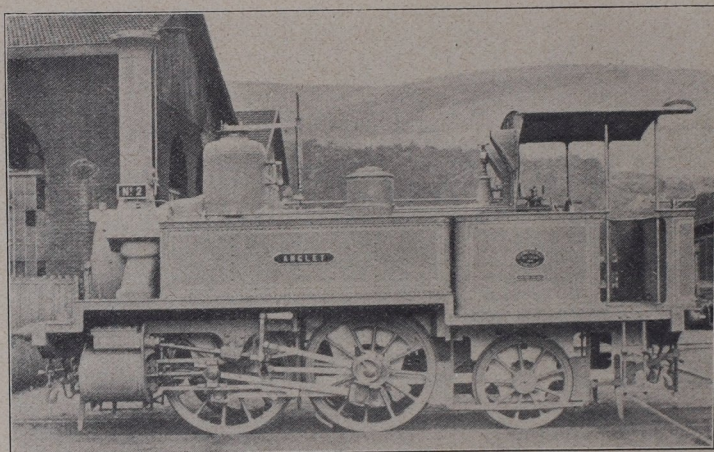


Abb. 12. Erste Verbundlokomotive der Welt.

Great Western Ry., Swindon.
 Lancashire & Yorkshire Ry., Horwich.
 London, Brighton & South Coast Ry., Brighton.
 London & North Western Ry., Crewe.
 London & South Western Ry., Eastleigh.
 Midland Ry., Derby.
 North Eastern Ry., Gateshead.
 North British Ry., Cowlairst.
 South Eastern Ry., Ashford.
 North Staffordshire Ry., Stoke.

d) Frankreich.

Société Française de Constructions Mécaniques, Anciens Etablissements
 Cail, Denain (Nord) (1846).

- Schneider & Cie., Le Creusot (1838).
 Compagnie de Fives-Lille pour Constructions Mécaniques & Entreprises, Fives-Lille (1849).
 Soc. Alsacienne de Constructions Mécaniques, Belfort (1881) und Grafenstaden (1838).
 Soc. de Construction des Batignolles, Paris (1847).
 Soc. Franco-Belge de Matériel de Chemins de Fer, Raisnus (1890).
 Soc. An. des Ateliers de Construction du Nord de la France et Nicaise et Delcuve, Blanc-Misseron (1912).
 Soc. An. des Ateliers et Chantiers de La Loire, St. Nazaire bei Nantes (1912).
 Ateliers de Constructions Mécaniques La Courneuve, Corpet, Louvet & Cie., La Courneuve bei Paris (1855) (Tenderlok.).
 Soc. Nouvelle des Etablissements Decauville Ainé, Paris (1880), (Kleinlok.).
 Ateliers de Construction du Pont de Flandre, Weidknecht Frères & Cie., Paris.
 Etablissements Pinguely, Lyon (1880) (Kleinlok.).
 Bahnwerkstätten:
 Chemins de fer du Nord, La Chapelle, Hellemes (1856).
 Chemins de fer de l'Est, Epernay (1856).
 Chemins de fer de Paris—Lyon—Méditerranée, Nimes, Paris, Oullins und Arles (1855).
 Chemins de fer de Ouest, Batignolles, Sottéville (1856).

e) Italien.

- Societa Ansaldo-Armstrong & Co., Sampierdarena bei Genua.
 A. Borsig, Mailand.
 Ernesto Breda, Mailand.
 Officine Meccanice, vorm. Miani-Silvestri, Mailand-Neapel.
 Construzioni Meccanice, Saronno.

f) Norwegen.

- Hamar Eissengießerei, Mjösensee.
 Thunes Mekaniske Verkstad, Kristiania.
 Nylands Mekaniske Verkstad, Kristiania.

g) Ehemaliges Österreich-Ungarisches Gebiet.

- Maschinenfabrik der Österreich-Ung. Staats-E.-B.-Ges., Wien.
 A.-G. der Lokomotivfabrik vorm. G. Sigl, Wiener-Neustadt.
 Wiener Lokomotiv-Fabriks-A.-G., Wien-Floridsdorf.
 Lokomotivfabrik Krauß & Comp., Linz (jetzt Österreichische Verkehrsanstalten).
 Erste Böhmischo-Mährische Maschinenfabrik, Prag-Lieben.
 Maschinenfabrik der Kgl. Ungarischen Staatsbahnen, Budapest (1873).
 Skoda-Werke, Pilsen.

h) Ehemaliges Russisches Gebiet.

K o l o m n a - Maschinenfabrik-Gesellschaft, Golutwin bei Kolomna (1868).

Russische Lokomotiv- u. Maschinenbau-Gesellschaft in Charkow (1895).

Aktien-Gesellschaft S o r m o v o, Nishny-Sormovo (1898).

P o u t i l o f f - Maschinenbau-Gesellschaft, St. Petersburg (1894).

N e w s k y - Schiffbau- u. Maschinenbau - Gesellschaft, St. Petersburg (1870).

Russische Maschinenbau-Gesellschaft H a r t m a n n, Lugansk (1896).

B r j a n s k - Maschinenbau-Gesellschaft für Schienenwalz-Eisenwerke und Maschinenbau, Brjansk (1892).

K r a m a t o r ' s c h e Fabrik, Kramatorskaja.

T a m m e r s f o r s Lime och Jeru Manufaktur A. B., Tammerfors (Finnland).

W o t k i n ' s c h e Maschinenfabrik (früher Kam'sche M.-F.), Kuschura (Perm), (1872).

i) Schweden.

M o t a l a verkstads nya aktiebolag, Motala.

N y d q u i s t & H o l m, Trollhättan,

N y a aktiebolaget Atlas, Stockholm.

S t o r a K o p p a r b e r g s B e r g s l a g s A k t i e b o l a g, Vagn-
och maskinfabriken, Falun.

L j u n g g r e n s verkstads aktiebolag, Kristianstad.

H e l s i n g b o r g s mekaniska verkstad, Helsingborg.

k) Schweiz.

Schweizerische Lokomotiv- und Maschinenfabrik, Winterthur.

B r o w n - B o v e r i & C o., Baden (Schweiz), (elektr. Lok.).

Maschinenfabrik Oerlikon, Oerlikon bei Zürich (elektr. Lok.).

l) Spanien.

L a M a q u i n i s t a T e r r e s t r e y M a r i t i m a, S. A. Barcelona (1888).

S d a d . E s p a ñ o l a d e C o n s t r u c c i o n e s, B a b c o c k & W i l c o x, Bilbao-
Sestao (1920).

II. Außereuropäische Länder.**a) Australien.**

Bahnwerkstätten:

Clyde Engineering Co., Clyde bei Sidney (1907).

Toowoomba Foundry Co., St. Peters bei Sidney (1914) und Toowoomba
(Queensland) (1912).

Phönix Foundry Co., Ltd., Ballarat (Victoria) (1872).

Thompson & Co., Ltd., Castlemaine (Viktoria) (1913).

Evans, Anderson, Phelan & Co., Brisbane (Queensland) (1889).
 Phoenix Engineering Co., Ipswich bei Brisbane (Queensland) (1890).
 Walker, Ltd., Maryborough (Queensland) (1897).
 A. and G. Price, Thames-Grahamstown, Neuseeland (1905).
 Queensland Government Rys., Ipswich (1904).
 Victoria Government Rys., Newport (1899).
 New South Wales Gov. Rys., Eveleigh (1908).
 South Australia Gov. Rys., Islington (1908).
 Neuseeland Staats-Bahnen, Christchurch, Addington, Petone (1900).

b) Japan.

Kasawaki Werftgesellschaft, Kobe.
 Kisha Seizo Kabushiki Kaisha, Osaka.

c) Indien.

Bombay, Baroda & Central Indian Ry., Ajmer.

d) Nord-Amerika.

American Locomotive Co., New York City.

Werkstätten:

Schenectady-Works, Schenectady, NY (1853).
 Brooks-Works, Dunkirk, NY.
 Richmond-Works, Richmond, Va. (1866).
 Rogers-Works, Paterson, NJ. (1835).
 Pittsburg-Works, Alleghany, Pa. (1865).
 Cooke-Works, Paterson NJ.
 Rhode Island-Works, Providence, RJ.
 Dickson-Works, Scranton, Pa.
 Manchester-Works, Manchester, NH.
 Montreal-Works, Montreal, Canada.

The Baldwin Locomotive Works, Philadelphia, Pa. (1832).
 Davenport Locomotive Works, Davenport (Kleinlok.).
 The Lima Locomotive Corporation, Ohio (1870).
 Porter Locomotives, Wonham, Sanger & Bates (Inc.), Pittsburg.
 Vulcan Locomotives (Wilkesbarre).

Bahnwerkstätten:

Atchison-Topeka und Santa Fé-Ry., Topeka.
 Chicago, Milwaukee und St. Paul-Ry., West Milwaukee.
 New York Central und Hudson-Ry., West-Albany.
 Pennsylvania-Rd., Altoona, Juniata.
 Canadian Pacific-Ry., Angus.

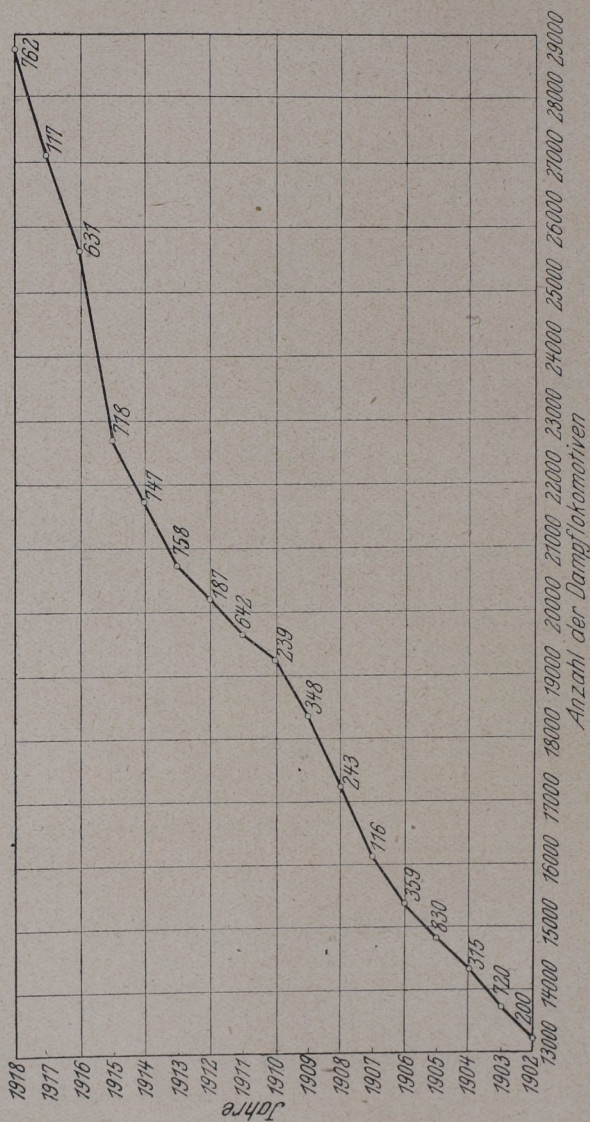


Abb. 13. Dampflokomotivpark der preussisch-hessischen Staatsbahn vom Jahre 1902 bis 1918