

« midi, pour les échanger contre des épiceries et autres marchandises ».

Un peu plus tard on employa la gravure sur cuivre ou en taille douce pour faire des cartes à jouer vraiment artistiques, parmi lesquelles nous

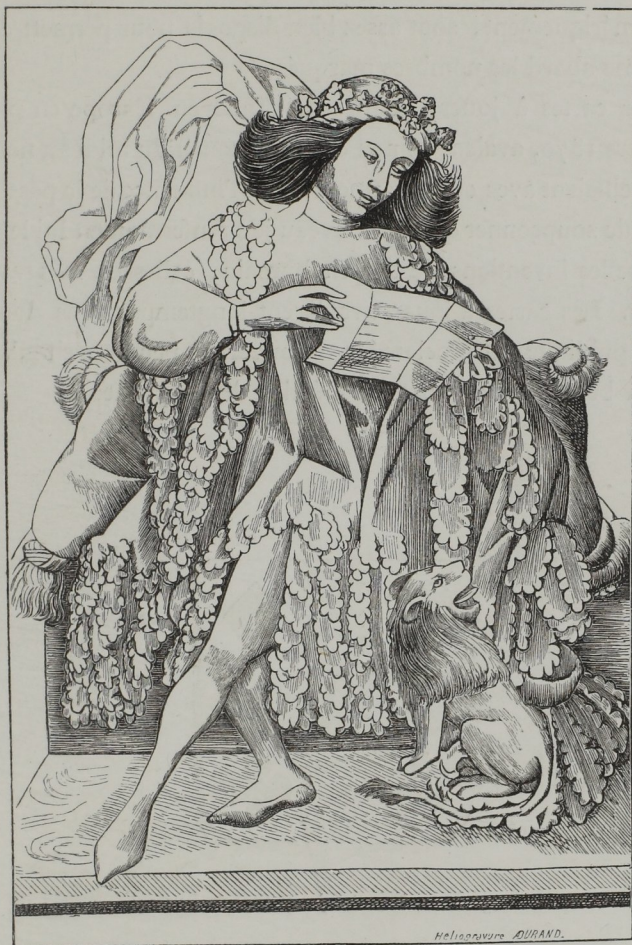


Fig. 229. — *Le Chevalier*, d'après un jeu de cartes gravé par le Maître de 1466. (Bibl. imp. de Paris, cabinet des estampes.)

mentionnerons celles gravées par le Maître de 1466 (fig. 228 et 229) et par ses émules anonymes. Le jeu de cartes du Maître n'existe que dans un petit nombre de collections d'estampes, encore y est-il toujours incomplet. Selon toute apparence, il devait se composer de soixante cartes, dont quarante nu-