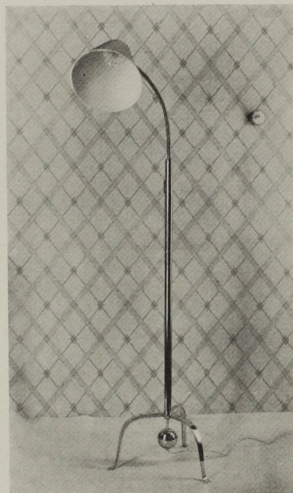




Luster für ein großes Eßzimmer. Blankes Messing und Pergamentschirme

BELEUCHTUNGSKÖRPER

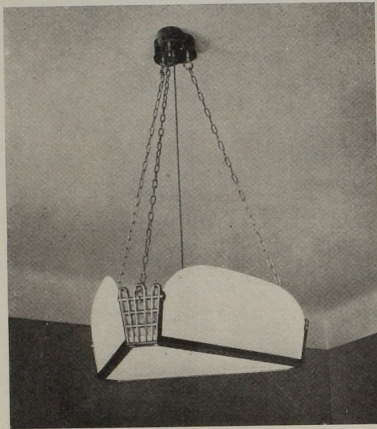
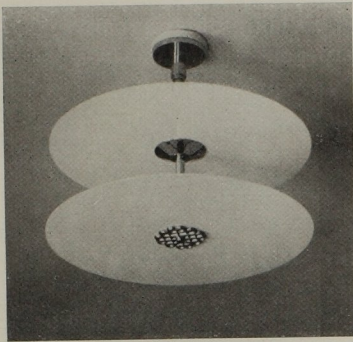
An einen Lichtträger können wir heute dank der technischen Entwicklung der elektrischen Lampenindustrie große Anforderungen an ganz bestimmte Arten von Lichtwirkung stellen.



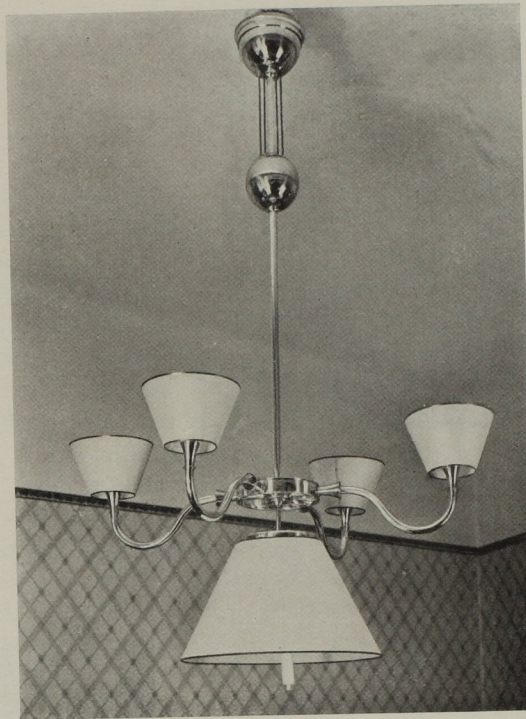
Stehlampe mit biegsamem Metallschlauch



Einfache Stehlampe

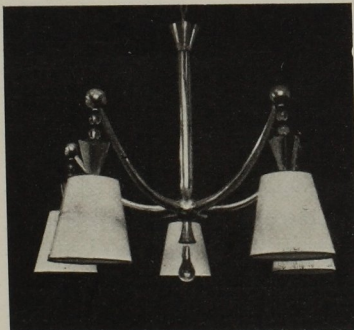


Deckenbeleuchtungen in
Direktionsbüros

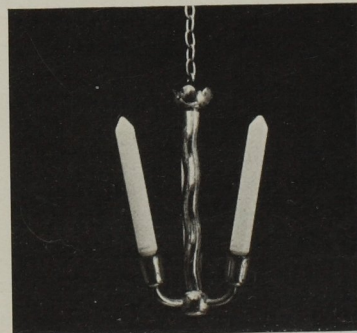


Zuglampe für ein Eßzimmer

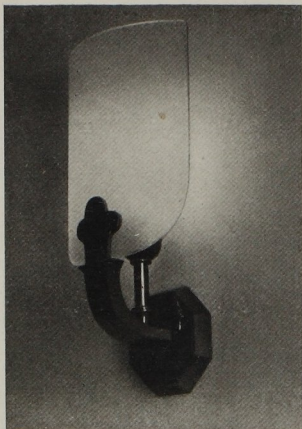
Meist wird eine diffuse aber starke Aufhellung des Raumes zu einer tagähnlichen Atmosphäre angestrebt werden. Aber auch die isolierte, lokale Beleuchtung können wir prägnanter und wechsellvoller gestalten. In jedem Falle muß Blendung vermieden werden. Vervoll-



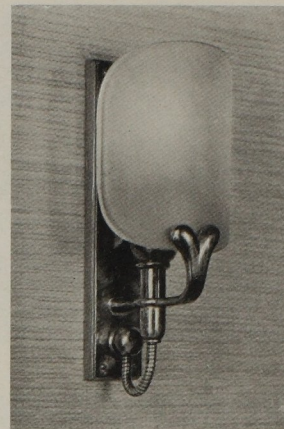
Mittelbeleuchtung



Mittelbeleuchtung



Wandblende



Wandblende



Beweglicher Wandarm

kommung der Glastechnik und neuartiges anderes Material geben immer neue Möglichkeiten für charakteristische Lichtwirkungen. In der Formgebung der Lichtträger selbst wird, dem Wesen der Sache entsprechend, vor allem der Eindruck besonderer Leichtigkeit angestrebt. Die Anwendung von Formen, die maschinenmäßige Erscheinung suchen, scheint der Natur dieser Aufgabe besonders zu widersprechen. Eine schwierige Lösung sind naturgemäß Beleuchtungskörper, die allgemeine Raumbelichtung und lokale Beleuchtung verbinden sollen (Eßzimmer).