

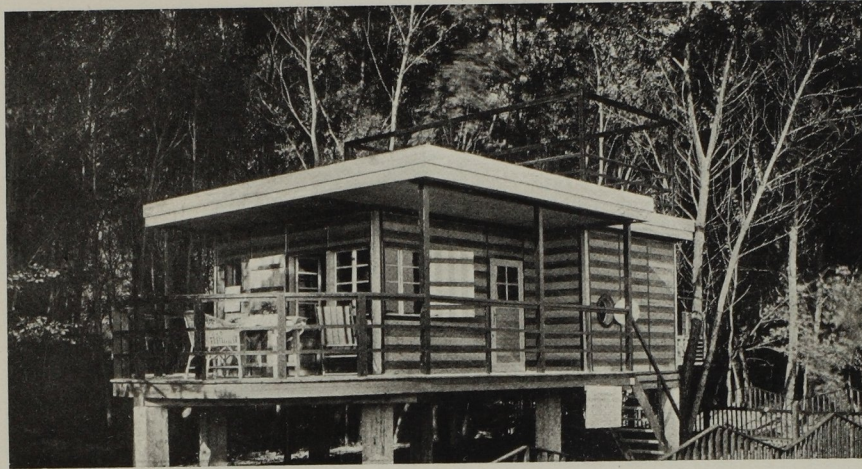


Wochenendhäuser in den Donauauen

System Kawafag

## HOLZHÄUSER

Die auf diesen Seiten abgebildeten kleinen Bauten sind durch die vor einigen Jahren in Österreich besonders lebhaft einsetzende Wochenendbewegung angeregt worden. Sie sind teils als Typenentwürfe für eine Holzbaufirma, teils als Einzelaufträge gebaut worden. Die meist auch bei den Einzelbauten eingehaltene Verwendung typisierter Bauteile beschränkt zwar etwas die Freiheit des Entwurfes im einzelnen, gibt aber neben dem ökonomischen Vorteil durch serienmäßige Erzeugung gleichartiger Bauelemente auch ästhetisch bei Gruppierung mehrerer Häuschen eine angenehme Einheitlichkeit des Gesamtbildes. Deshalb wurden auch durchwegs die Wandelemente in der gleichen Art aus naturfarbenen und braun gebeizten Brettern abwechselnd zusammengesetzt. Gesimse, Pfeiler, Geländer und Fensterläden sind in verschiedenem Ausmaß in bestimmten Farben gestrichen. Das Zusammenbauen aus Elementen (auch von der praktischen Idee getragen, die Bauten zerlegbar – für eine eventuelle Umstellung auf andere Plätze – herzustellen) liegt auch in dem improvisierenden Wesen, das einen wesentlichen Reiz solcher Sommerhäuser ausmacht. In diesem Sinne entsprechen derartige Bauten in recht eindeutiger Weise einer Haupttendenz



Wochenendhaus am Stromdamm  
System Kawafag



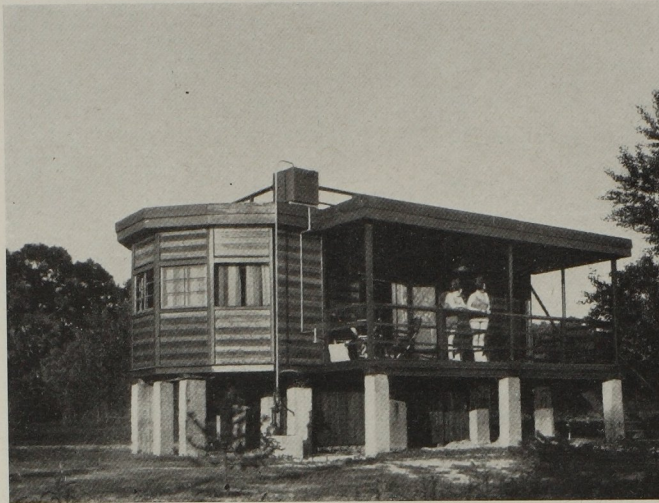
Stark farbig behandelt. Die große halbrunde Terrasse ist zum Teil gedeckt und blickt den Strom hinab gegen Südosten. Im Inneren ein Wohnraum mit Kochnische, zwei Schlafräume, ein Klosett (von der Veranda aus zugänglich). Auf einem Teil des Daches Sonnenterrasse

Innenraum eines Wochenendhauses von einer  
Ausstellung

System Kawafag

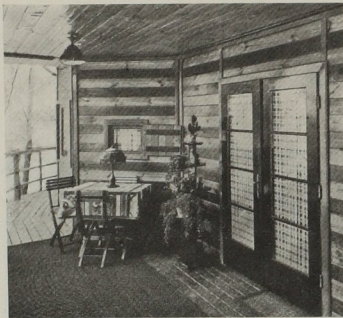
Wände Lärchenholz, Decke Pitchpine, Möbel  
Lärchenholz. Frei verschiebbare Fenstervor-  
hänge aus verschiedenen bunten Stoffen





Wochenendhaus an der Donau  
System Kawafag

der neuen Zeit in der Architektur, da es ihnen erlaubt ist, infolge ihrer zeitlich begrenzten Benützung gleichsam versuchsweise einem „neuen Lebensstil“ angepaßt zu sein. Somit wirken auch sie grad in höherem Maße stilbildend und die Anregungen, die von hier ausgehen, können am greifbarsten dazu verwendet werden, eine einmal geweckte lebendige Empfindung für architektonische Tendenzen auch auf andere Gebiete zu übertragen.



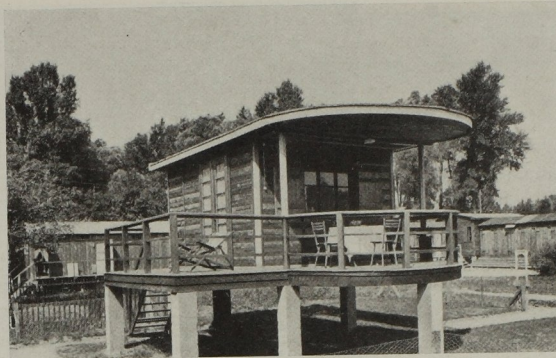
Sitzplatz  
auf der  
Terrasse

Klubhaus an der Donau  
System Kawafag

Dieses Haus ist zweigeschossig mit teilweise gedeckten Terrassen in beiden Stockwerken und überdies einem Sonnendach. Das Erdgeschoß enthält einen großen Aufenthaltsraum, einen kleinen Wirtschaftsraum, Garderobe und WC, das Obergeschoß zwei Schlafräume.



Einräumiges Strandhaus (Type)  
System Kawafag



Zweiräumiges Strandhaus (kleinste Type dieser Art)  
System Kawafag

Größeres Familien-Sommerhaus  
System Kawafag



Wohnraum in  
einem Strand-  
haus  
Sperr-  
holztäfelung



System Kawafag



Wohnraum in einem Strandhaus  
Lärchenwände, große Schubfenster

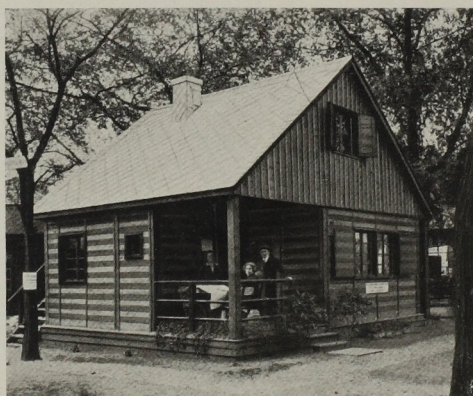
System Kawafag



Wohnraum in dem unten abgebildeten Haus

Siedlungshaus, kleinste  
Type

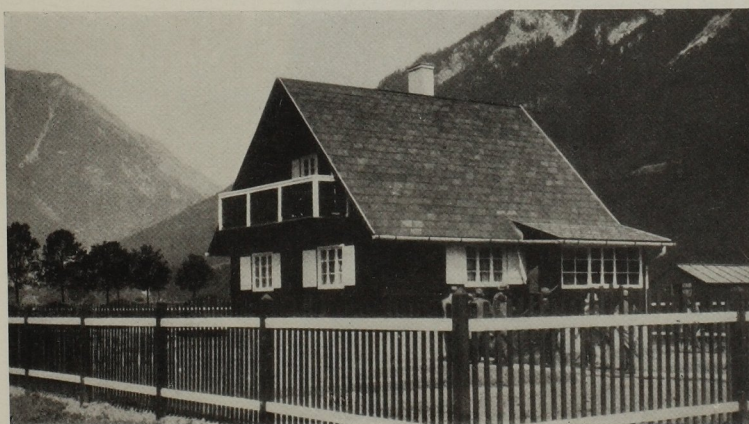
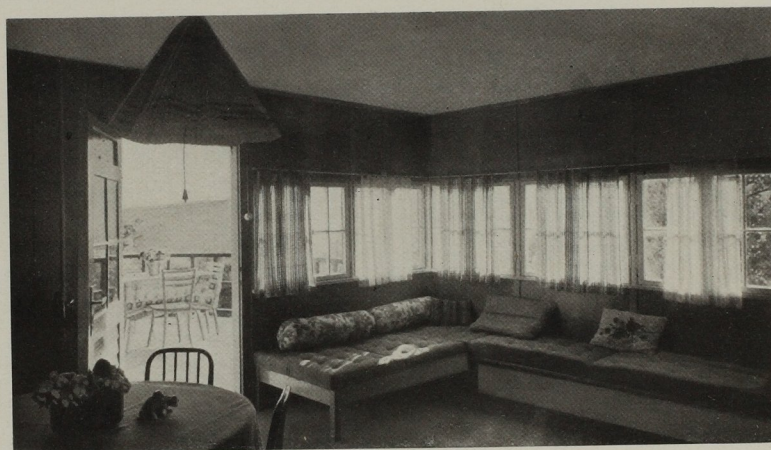
System Kawafag



Enthält  
Wohnraum, Schlafzimmer,  
Küche, Vorraum, Klosett  
und ausbaufähiges Dach

Schlafrum und Wohnraum in einem Sommerhaus bei Brünn (Umbau)  
 Wände im Schlafrum unten mit Matten bespannt, oben weiß gemalt. Wohnraum Eichen-sperrholz getäfelt

Die Wände sind gegen die schöne Fernsicht im Schlafrum auf drei Seiten, im Wohnraum auf eineinhalb Seiten mit aneinandergereihten Fenstern geöffnet



Sommerhaus in Reichenau  
 (Niederösterreich)  
 System Kawafag