

Abb. 517. Ankerrohr.

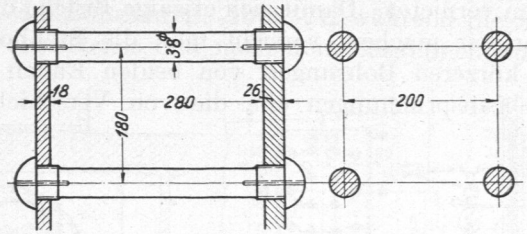


Abb. 518. Stehbolzen.

rohren, Abb. 513, verteilt angeordnet, haben größere Wandstärke und werden in den Böden oder Wandungen eingeschraubt, aufgewalzt und mindestens auf der Feuerseite

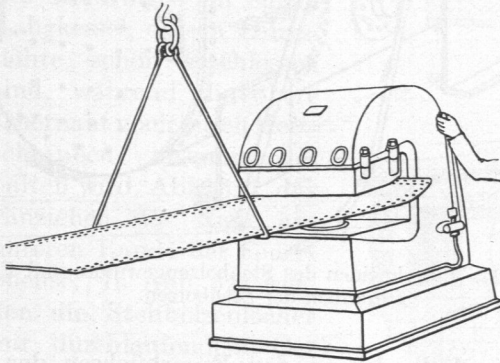


Abb. 519. Anbiegen der Kesselschüsse.

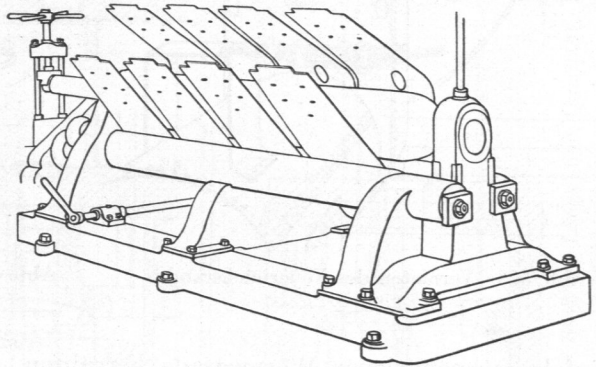


Abb. 520. Biegen der Stehkesselbleche.

umgebördelt. Stehbolzen, Abb. 518, dienen zur Versteifung naher Wände und tragen an beiden Enden Gewinde, das durchlaufen muß, um Zwängungen beim Einziehen,

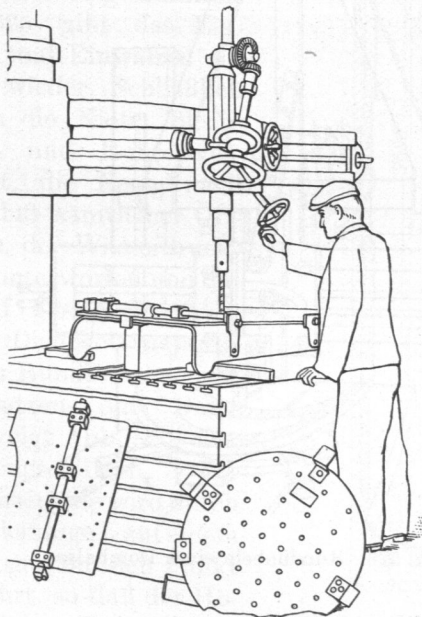


Abb. 521. Bohren einer Feuerbüchswand unter Benutzung von Bohrlehren.

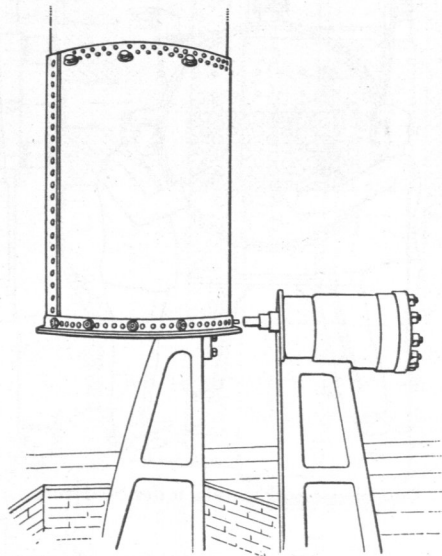


Abb. 522. Anieten des Bordringes am Langkessel.

das mittels eines an den Bolzen sitzenden Vierkants erfolgt, zu vermeiden. Nach Entfernung der Schraubengänge und des Vierkants an den vorstehenden Enden werden die