

Zahlen. Z. B. sollen in den Befestigungsschrauben kleineren Durchmessers, selbst wenn sie im Betriebe lediglich Zugkräften ausgesetzt sind, wegen der Beanspruchungen beim Anziehen nur geringe Längsbelastungen zugelassen werden. — An Pumpenkörpern und Ventilen muß der plötzliche Druckwechsel in den Totlagen des Kolbens durch niedrige Bemessung der zulässigen Spannungen berücksichtigt werden.

Vielfach ist es unmöglich oder zu umständlich, die Spannungen genau zu ermitteln, wenn man auch nicht allein aus wissenschaftlichen Gründen bestrebt sein wird, ihre Größe und ihren Verlauf weitestgehend zu verfolgen. Denn je genauer und sicherer diese bestimmt werden können, um so sicherer ist auch die richtige Durchbildung und Beurteilung einer Konstruktion und um so besser die Ausnutzung geeigneter Werkstoffe möglich. Wenn man sich nun in der Praxis häufig und mit Recht auf einfache, angenäherte Berechnungen beschränkt, so soll man sich doch dabei stets über die gemachten Annahmen und Vernachlässigungen und ihre Wirkung sorgfältig Rechenschaft geben und bewußt sein, daß die Ermittlungen lediglich Vergleichsrechnungen sind, die nur auf gleichartige Fälle, insbesondere auf annähernd geometrisch ähnliche Formen angewendet werden dürfen und die oft das Einsetzen von Spannungswerten verlangen, die von denjenigen der Zusammenstellung 2, S. 12 beträchtlich abweichen.

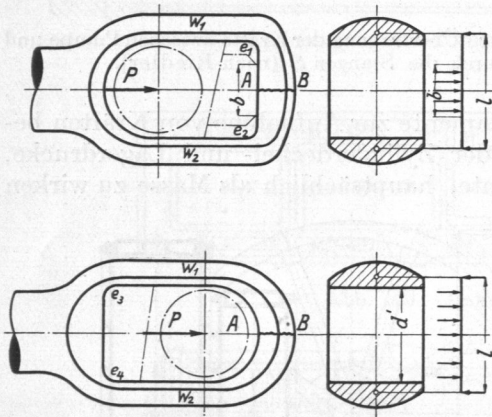


Abb. 153. Zur Berechnung von Stangenköpfen.

So pflegt der Querschnitt $A-B$ des Stangenkopfes, Abb. 153 oben, und selbst des darunter dargestellten unter Benutzung der Biegeformel für den geraden, an den Enden frei aufliegenden Balken von der Länge l , dessen mittlerer Teil auf einer Strecke von b bzw. d' cm gleichmäßig belastet ist, also entsprechend Belastungsfall 13 der Zusammenstellung 5 nach

$$\sigma_b = \frac{M_b}{W} = \frac{P}{2} \frac{\left(\frac{l}{2} - \frac{b}{4}\right)}{W} \text{ bzw. } \frac{P}{2} \frac{\left(\frac{l}{2} - \frac{d'}{4}\right)}{W}$$

berechnet zu werden. Für l setzt man dabei den Abstand der Schwerpunkte der Wangenquerschnitte ein. Eine genauere Berechnung unter Beachtung der Formänderungen der

ganzen Köpfe (vgl. den Abschnitt über Schubstangen) ist zu zeitraubend. Ist nun schon an und für sich die Anwendung der Biegeformel auf kurze und starke Stäbe bedenklich, weil sich die in derselben vorausgesetzte Spannungsverteilung erst bei größerer Länge der Balken ausbildet, so kommt weiter in Betracht, daß das Kopfende tatsächlich eine gekrümmte Mittellinie hat. Bei der Benutzung der angeführten Formel werden daher die Spannungen unterschätzt, während andererseits die Annahme, daß der Balken an den Enden frei aufliegt, zu ungünstig ist, und die Spannungen in den Querschnitten $A-B$ tatsächlich um so niedriger ausfallen, je kürzer und kräftiger die beiden Wangen w_1 und w_2 sind. Schließlich darf nicht unbeachtet bleiben, daß die Beanspruchungen leicht stoßartig werden können, wenn durch Abnutzungen oder durch Lösen der Nachstellvorrichtungen Spiel zwischen den Schalen und den Zapfen entsteht. Der untere Kopf ist insofern ungünstiger gestaltet wie der obere, als der Bügel stärker gekrümmt ist, jedoch günstiger in der Beziehung, daß der Anschluß an die Wangen allmählicher ist.

Die an derartigen Köpfen bei Verwendung von zähem, weichen Flußstahl übliche Biegespannung von 600 kg/cm^2 erscheint in Anbetracht der schwellenden Belastung, die gewöhnlich vorliegt, verhältnismäßig niedrig; sie ist eben nur ein bewährten Ausführungen entnommener Vergleichswert, in dem die angeführten Umstände berücksichtigt sind und der höchstens als rohe Annäherung an die wirklich auftretenden Spannungen betrachtet werden darf.

Wendet man die Formel auf den kugeligen, aber unter Zugrundelegung derselben