

3. Metallische Kolbenringe.

Am wichtigsten sind die metallischen Kolbenringe, die entweder durch die eigene Elastizität (selbstspannende Ringe) oder durch hinter ihnen liegende Federn radial gegen die Zylinderwandung gedrückt werden, sich dadurch der Wandung bestens anschmiegen und sehr gut abdichten. Sie sind für Gase und Dämpfe, selbst bei hohen Wärmegraden, aber auch für Flüssigkeiten geeignet. An dem einfachen Scheibenkolben, Abb. 954, werden sie unter elastischem Auseinanderbiegen und unter Zuhilfenahme von dünnen Blechen *B* über den Kolbenkörper geschoben und legen sich dann in die Nuten, in die sie seitlich sorgfältig eingepaßt sind. Beim Einschieben in den Zylinder, Abb. 956, werden sie an der kegeligen Übergangsstelle *K* zur Lauffläche noch weiter zusammengedrückt oder mit Hilfe eines dünnen Blechmantels, der sich an einem Absatz in der Zylinderfläche zurückschiebt, in die Lauffläche eingeführt. Dadurch kommen sie unter der zum Abdichten nötigen Spannung zur Anlage an der Zylinderwandung.

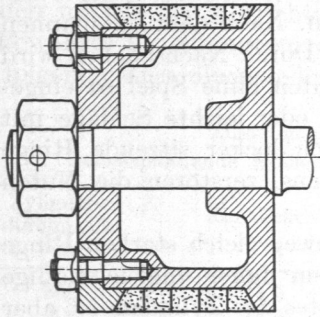


Abb. 954. Scheibenkolben mit Weichpackung.

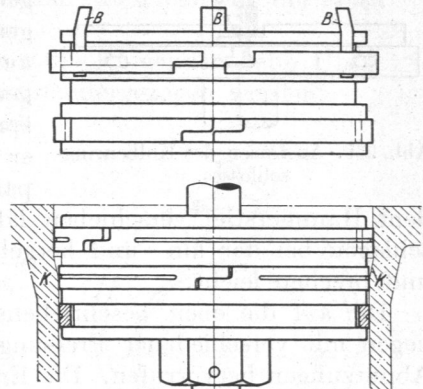


Abb. 955 und 956. Aufziehen der Kolbenringe und Einführen derselben in die Zylinderfläche.

Bei dem Einschieben in den Zylinder, Abb. 956, werden sie an der kegeligen Übergangsstelle *K* zur Lauffläche noch weiter zusammengedrückt oder mit Hilfe eines dünnen Blechmantels, der sich an einem Absatz in der Zylinderfläche zurückschiebt, in die Lauffläche eingeführt. Dadurch kommen sie unter der zum Abdichten nötigen Spannung zur Anlage an der Zylinderwandung.

a) Werkstoffe.

Selbstspannende Ringe werden bei sehr kleinen Durchmessern aus Stahl, sonst aus dichtem zähen Gußeisen, selten, nur wenn starkes Rosten zu befürchten ist, aus gehämmerter Bronze hergestellt. Der Werkstoff soll etwas weicher sein als derjenige der Zylinder, damit die Abnutzung an den leicht ersetzbaren Ringen stattfindet, die Zylinderflächen dagegen geschont werden.

b) Herstellung und Hauptabmessungen.

Selbstspannende Kolbenringe aus Gußeisen pflegen zu mehreren aus dem Unterteil eines gegossenen Ringes mit hohem verlorenen Kopfe, Abb. 957, herausgearbeitet zu werden.

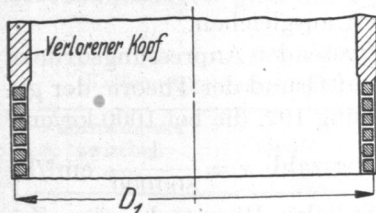


Abb. 957. Herstellung selbstspannender Kolbenringe.

Zunächst dreht man sie gemeinsam vor, und zwar auf einen Außendurchmesser D_1 und auf eine um $z = 2$ bis 5 mm größere Wandstärke. Dann sticht man die einzelnen Ringe auf die fertige Breite ab und stellt

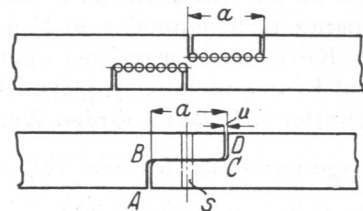


Abb. 958. Ausbohren des Kolbenringeschlosses.

die Schlösser, das sind die Stoßstellen der Ringenden, her, z. B. nach Abb. 958, durch Ausbohren und Ausfeilen eines bestimmten Stückes a , um welches der Ring federn soll. Genauer und rascher lassen sich die Ausschnitte durch Ausfräsen nach Abb. 959 und Aufschneiden unter Abrunden mit der Feile an der Stelle b bearbeiten. a darf an kleineren Ringen zu etwa $\frac{D}{12}$, an größeren zu $\frac{D}{8}$ angenommen werden, wenn D den Zylinderdurchmesser bedeutet. Aus a ergibt sich D_1 :

$$D_1 = D + \frac{a}{\pi} + z, \tag{257}$$

wobei z die schon oben erwähnte Zugabe wegen des Fertigdrehens des Ringes bedeutet. Mittels besonderer Spannvorrichtungen oder eines durch die Ringenden gesteckten

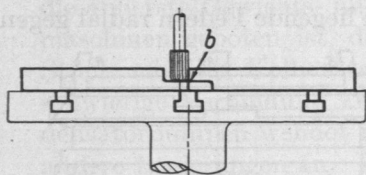


Abb. 959. Ausfräsen des Kolbenring-schlusses.

Stiftes S , Abb. 958, kann der Ring nunmehr zusammen- gedrückt, wenn nötig, durch Hämmern der Innenfläche gerichtet und unter Abnahme mehrerer dünner Späne auf den endgültigen Innen- oder Außendurchmesser ab- gedreht oder geschliffen werden. Nach dem Entspannen springt er wieder nach außen. Durch Nachschaben wird er schließlich in den Kolbennuten ohne Spiel so einge- paßt, daß er sich durch Druck oder leichte Schläge mit

dem Hammerstiel verschieben läßt und noch frei federt. Zu locker sitzende Ringe schlagen bei der hin- und hergehenden Bewegung des Kolbens, zerstören die Nuten und brechen leicht.

Die auf die eben beschriebene Weise hergestellten, durchweg gleich starken Ringe liegen mit verschiedener Pressung im Zylinder an und können daher ungleichmäßige Abnutzungen hervorrufen. Die Erhaltung des Kreisquerschnittes des Zylinders ist aber sehr wichtig, damit beim Ersatz der Kolbenringe die neuen sofort wieder gut abdichten. Dem Mangel sucht Reinhardt [XI, 3] auf folgende Weise abzu- helfen. Ausgehend von dem fertigen Ring im gespannten Zustande berechnet er die ovale Form, die derselbe beim Entspannen annimmt und zeichnet danach das Ringmodell auf. Praktisch ge- nügend genau erhält man die erwähnte Form, wenn man einen geschlossenen, kreisrunden, auf den Zylinderdurchmesser abgedrehten Ring vom Querschnitt des fertigen Kolben- ringes an einer Stelle aufschneidet und durch ein zwischen die Enden geklemmtes Stück, dessen Länge dem späteren Ausschnitt $a = \frac{D}{12}$ bis $\frac{D}{8}$ entspricht, auseinanderspreizt.

Dieser Ring kann zum Aufzeichnen des Modells benutzt werden; jedoch ist dabei das Schwindmaß zu berücksichtigen und ein Zuschlag für die Bearbeitung je nach der Ringgröße von 1 bis 3 mm in radialer Richtung nach innen und außen zu geben. Die danach gegossenen Ringe werden in der richtigen Breite mit einem geringen Übermaß abgestochen, zunächst an der Stoßstelle fertig bearbeitet, gespannt und an den Enden durch einen Stift im Schloß, vgl. Abb. 958, verbunden. Bei dem Fertigdrehen am äußeren und inneren Umfange, das unter Abnahme sehr dünner Späne erfolgen soll, ist darauf zu achten, daß die Ringe keinerlei Radialkräften ausgesetzt werden, etwa durch Spannknaggen oder dgl., die sie unregelmäßig belasten könnten. Am besten werden sie auf einer Karusselldrehbank, ledig- lich an den Stirnflächen gefaßt, bearbeitet und vor dem Abnehmen des letzten äußeren Spanes noch einmal gelöst, damit sich falsche Spannungen ausgleichen.

Reinhardt berechnet auch a. a. O. die in den Ringen auftretenden Anpressungsdrucke und Beanspruchungen beim Überstreifen über den Kolben auf Grund der Theorie der ge- krümmten Balken. Einige Werte enthält die Zusammenstellung 107, die bei 1000 kg/cm² Biegespannung in der äußeren Faser und einer Dehnungszahl $\alpha = \frac{1}{800000}$ cm²/kg

für Gußeisen gelten. Abhängig von dem Verhältnis der radialen Ringstärke zum Zy- linderdurchmesser D ist die Länge des Ausschnittes a , dann der spezifische Druck p , mit dem sich der Ring an der Zylinderwand anlegt und die Biegespannung σ_b angegeben, welcher der Ring längs der Innenfläche gegenüber der Stoßstelle beim Überstreifen über den

Zusammenstellung 107.

Abmessungen und Beanspruchungen selbstspannender Kolbenringe nach Reinhardt.

	$\frac{D}{40}$	$\frac{D}{38}$	$\frac{D}{36}$	$\frac{D}{34}$	$\frac{D}{32}$	$\frac{D}{30}$	$\frac{D}{28}$	$\frac{D}{26}$	$\frac{D}{24}$	
Ringstärke	0,115D	0,112D	0,103D	0,097D	0,091D	0,086D	0,08D	0,074D	0,068D	
Ausschnittlänge a										
Spez. Pressung an der Zylinder- wand	0,22	0,24	0,27	0,31	0,35	0,40	0,46	0,53	0,63	kg/cm ²
Beanspr. beim Überstreifen σ_b	675	820	1000	1200	1460	1770	—	—	—	kg/cm ²

Kolben ausgesetzt ist. Sind die Ringstärken größer als $\frac{D}{28}$, so überschreitet σ_b 1800 kg/cm²; der dauernden Verbiegungen wegen, die dabei zu befürchten sind, sollte das Überstreifen derartiger Ringe vermieden werden. Es empfiehlt sich vielmehr, dieselben von der Seite her aufzuschieben und durch besondere Deckel zu halten.

Etwas günstiger wird die Biegebeanspruchung σ_b , wenn die Ringenden beim Überstreifen mittels der Vorrichtung, Abb. 960, unter 30° auseinandergezogen werden.

Bewährte Ringabmessungen nach Prof. Stumpf enthält die folgende Zusammenstellung.

Zusammenstellung 108.

Selbstspannende Kolbenringe nach Prof. Stumpf.

Zylinder- durchm. D mm	Ringdicke mm	Ringbreite mm	Ausschnitt a , Abb. 958 mm
300	11,5	15	24
400	14,5	19	35
600	19	24	60
800	22	27	84
1000	26	30	108
1400	30	31	155
1600	32	32	180
1800	34	32	206

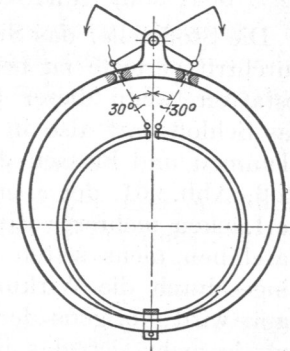


Abb. 960. Kolbenringzange nach Reinhardt.

Kolbenringe für Gußeisenkolben des Kraftfahrbaues sind in DIN KrM 101, für Leichtmetallkolben in DIN KrM 102 genormt.

Aus der Beanspruchung der Ringe auf Biegung, für die das Widerstandsmoment des dem Schlosse gegenüber liegenden Querschnitts maßgebend ist, folgt, daß es zulässig ist, die Breite der Ringe zu ändern. Immerhin ist zu beachten, daß mehrere schmale Ringe besser dichten als wenige breite. Breite Ringe werden zweckmäßigerweise mit einer Schmierrinne, Abb. 956, versehen.

Vielfach haben Sonderfirmen die Herstellung der Ringe aufgenommen.

Die Davy Robertson Kolbenring Gesellschaft in Berlin gibt ihren auf dem ganzen Umfang gleich starken Ringen die nötige Spannung durch Hämmern der Innenfläche, nachdem die Ringe unmittelbar auf den richtigen Durchmesser abgedreht und aufgeschnitten worden sind. Beim Hämmern läßt man die Schläge nach den Ringenden zu an Stärke abnehmen, um eine gleichmäßige Federung und Anlage am ganzen Umfange zu erreichen. Als zweckmäßige Abmessungen gibt die Firma die folgenden an:

Zusammenstellung 109.

Kolbenringabmessungen der Davy-Robertson Kolbenring Gesellschaft, Berlin.

Durchmesser zwischen mm	Breite mm	Stärke mm	Durchmesser zwischen mm	Breite mm	Stärke mm
30—40	3	2	350—600	20	14
30—50	3	2	400—600	22	10
50—60	2,5	2,5		22	12
60—70	3	2,5		22	14
70—80	3,5	2,5		24	12
80—90	4—4,5	2,5—3		25	13
90—110	4,5	3		27	14
100—130	6	4		28	15
110—170	8	4,5		30	14
120—200	10	4,5		30	16
150—300	12	6		600—650	27
200—300	15	7	650—700	30	19
200—400	15	9	700—750	32	21
250—400	17	9	750—800	34	22,5
250—480	20	10	800—850	36	24
300—500	20	12	850—915	38	26,5

Exzentrisch gedrehte Ringe, die dem Schloß gegenüber die übliche Stärke, an den Enden etwa 0,7 davon als Dicke erhalten, legen sich im neuen Zustande mit etwas gleichmäßigerer Pressung gegen die Wandung, bedingen aber eine umständlichere Herstellung durch das Umspannen beim Drehen, führen zu größeren schädlichen Räumen in den Nuten, sofern diese nicht ebenfalls exzentrisch ausgedreht werden und zeigen oft verschieden starke Abnutzung an den Seitenflächen. Sie werden deshalb selten ausgeführt.

c) Schlösser und Mittel zum Festhalten der Ringe.

Die Stoßstelle, das Schloß des Ringes, soll einerseits möglichst dicht sein, um die Durchtrittsverluste zu beschränken, muß andererseits aber die Ausdehnung des Ringes gestatten, wenn dieser beim Laufen wärmer als der Kolben oder der Zylinder wird. Das Schloß darf also in tangentialer Richtung nicht zu kleinen Spielraum haben, um Klemmen und Fressen der Ringe zu vermeiden. Die einfachste Form ist der stumpfe Stoß, Abb. 961, der aber leicht zu Riefenbildungen im Zylinder führt, namentlich, wenn die Lücken mehrerer Ringe auf einer Linie hintereinander stehen, wie es bei liegenden Maschinen nicht selten vorkommt, weil sich die Schlösser als der leichteste Teil der Ringe durch die Wirkung der Schwere im Scheitel des Kolbens einzustellen suchen. Dann wird übrigens der Durchtritt der Gase oder des Dampfes um so mehr erleichtert, je mehr sich das beim Einbau vorhandene Spiel im Schloß durch die Abnutzung der Ringe vergrößert. Deshalb pflegt man selbst bei kleinen Ringen schräge oder bei mittleren und größeren Ringen überlappte Stöße, Abb. 962 bis 965, vorzuziehen. Die

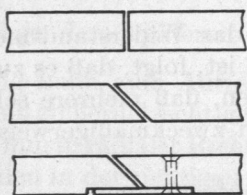


Abb. 961 bis 963. Kolbenringeschlösser.

Abb. 961 stumpfer,
Abb. 962 schräger Stoß,
Abb. 963 schräger Stoß mit Überblattung.

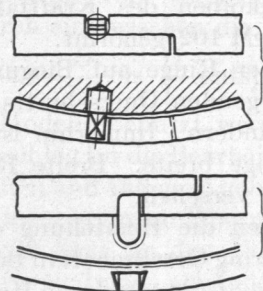


Abb. 964 und 965. Überlappte
Kolbenringstöße.

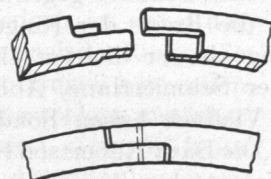


Abb. 966. Kolbenringstoß von
G. Maack, Köln.

Zungen der letzteren sollen längs der Flächen *BC*, Abb. 958, aufeinander gepaßt sein und dicht schließen, in Rücksicht auf die Ausdehnungsmöglichkeit aber etwas Spiel an den Flächen *AB* und *CD* haben. Die Hohlkehlen bei *B* und *C* sind gut auszurunden; sonst brechen die Zungen dort infolge der Kerbwirkung leicht ab. In Abb. 963

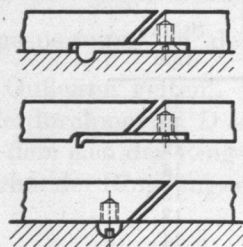


Abb. 967 bis 969. Mittel
zur Festlegung der Kolbenringe.

ist die Fuge durch ein an einem Ende angenietetes Metallplättchen gedeckt, das bei richtiger Anordnung den Zutritt des Dampfes hinter den Ring erschwert und das sonst starke Anpressen an den Wandungen vermindert. Den gleichen Zweck verfolgt der in Abb. 966 dargestellte Stoß von G. Maack in Köln.

Vielfach werden die Ringschlösser durch Stifte, seitlich vorstehende Nasen u. dgl., Abb. 964 und 965, 967 bis 969, an bestimmten Stellen des Kolbens gehalten. Durch die Feststellvorrichtungen darf aber das Federn der Ringe in keiner Weise gehindert werden. Bei liegenden Maschinen ordnet man die Schlösser zweckmäßigerweise im unteren Drittel des Kolbenumfangs an, weil dort die Abdichtung durch das sich sammelnde Öl erleichtert wird. An stehenden verteilt man sie beim Zusammenbau auf dem ganzen Umfang gleichmäßig und läßt besondere Haltemittel meist weg, da der Anlaß zur Verschiebung der leichten Schloßstelle fehlt. Bei Kolbenschiebern sollen die Schlösser auf den Führungs-

rippen im Gehäuse laufen, weil sonst die Ringenden leicht in die Spalten der Schieberlauffläche springen und abbrechen. Alle Mittel zum Festhalten der Kolbenringe sind sorgfältig zu sichern oder so anzuordnen und auszubilden, daß sie nicht an die Zylinderlauffläche gelangen können, in welche sie sonst oft tiefe, schwer zu beseitigende Riefen eingraben. Der Schraubenstift, Abb. 964, ist deshalb mit einem Vierkant versehen, dessen eine Fläche sich zur Sicherung gegen Lösen an dem einen Lappen des Schlosses anlegt. In Abb. 967 wird ein Vorsprung an dem Deckblech des Spaltes, in Abb. 968 das Umbiegen des Blechendes benutzt, um die Stellung des Ringes zu sichern. Abb. 1000 zeigt die Sicherung durch ein besonderes, in einer Ausfräsung im Kolbenkörper gehaltenes Stück aus weicher Bronze, das die Ringenden umschließt. Naturgemäß müssen auch die Kolben und Schieber in ihren Lagen durch Federn, Anschläge oder dgl. an den Antriebsstangen festgelegt werden.

d) Ringe mit besonderen Anpreßmitteln

haben gegenüber den Selbstspannern den Nachteil, mehrteiliger und empfindlicher zu sein und bewähren sich deshalb vielfach nicht. So werden bei der Buckleydichtung, Abb. 970, bei der eine um den Kolben gelegte Spiral- oder Schlauchfeder die beiden Ringe nicht allein in radialer Richtung, sondern auch an den Nutenwänden anpressen soll, die einzelnen Teile durch die Dampf- und Massendrucke und die Reibung oft heftig hin- und hergeschlagen, bei starkem Überschleifen auch radial zusammengepreßt und rasch abgenutzt.

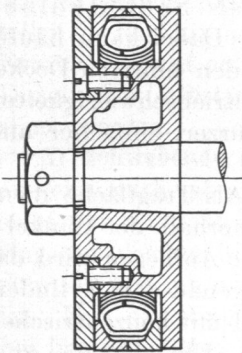


Abb. 970. Buckleydichtung.

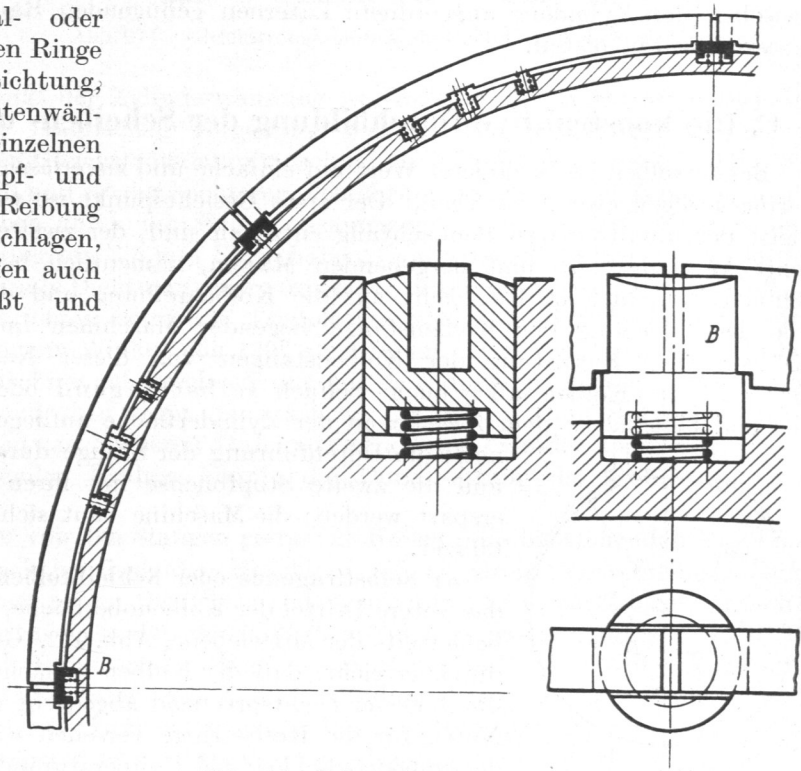


Abb. 971. Schmeckscher Kolbenring.

Gehärtete Federn lassen bei höheren Wärmegraden leicht nach, so daß sich der Anpreßdruck ändert.

Nur bei sehr großen Durchmessern bietet es Schwierigkeiten, dem einfachen Ring die für das Abdichten auf dem ganzen Umfange nötige Spannung zu geben. In solchen Fällen wird häufig der Schmecksche Ring, Abb. 971, verwendet, der je nach der Größe des Kolbens in mehrere sauber zusammengepaßte Stücke geteilt, durch Schraubenfedern in den Büchsen *B*, die gleichzeitig als Schlösser dienen, gegen die Lauffläche gedrückt wird. Bei der Herstellung der Nuten ist auf die genaue Lage der Bohrungen für die Büchsen *B* gegenüber der Ringmittelebene zu achten, weil sonst Klemmungen unvermeidlich sind. Zuerst werden die Bohrungen hergestellt, dann die Nuten eingedreht.

e) Betriebsanforderungen und Zahl der Ringe.

Beim Betrieb der Maschine nutzen sich auch die Zylinderflächen ab. Um nun Gratbildungen, die das Herausziehen der Kolben sehr erschweren können, zu vermeiden, läßt man die äußersten Ringe an den Enden der Lauffläche um einen oder einige Millimeter überschleifen, wie Abb. 1000 links zeigt. Zu weites Überschleifen ist aber schädlich; es führt zum Klatschen der Ringe, die durch den Druck des Betriebsmittels unter Überwindung ihrer Eigenspannung radial nach innen zusammengepreßt werden. Dabei wird nicht allein die Dichtheit aufgehoben; auch die Festigkeit der Ringe leidet meist rasch.

Die Zahl der Ringe wird man um so größer nehmen, je beträchtlicher die Spannungsunterschiede zu beiden Seiten des Kolbens sind. Man findet z. B. bei Dampfmaschinen 2 bis 4, bei Verbrennungsmaschinen und Hochdruckkompressoren 6 bis 8 verwendet.

Wegen der von Zeit zu Zeit nötigen Auswechslung ist es notwendig, die Ringe leicht zugänglich zu halten. Entweder wird dazu der Kolben nach Lösen der Kolbenmutter abnehmbar oder auf der Stange verschiebbar gemacht, oder die letztere im Kreuzkopf gelöst und mit dem Kolben zugleich zurückgeschoben. An Reihenmaschinen müssen zwischen den Zylindern angeordnete Laternen genügenden Raum zur Ausführung all dieser Arbeiten bieten.

C. Die konstruktive Durchbildung der Scheiben- und Tauchkolben.

Bei derselben ist besonderer Wert auf einfache und zuverlässige Einzelheiten und auf geringes Eigengewicht zu legen. Der erste Gesichtspunkt ist wichtig, weil die Kolben meist der unmittelbaren Beobachtung entzogen sind, der zweite sowohl wegen der Beschränkung der hin- und hergehenden Massen, namentlich bei rasch laufenden Maschinen, wie auch in Rücksicht auf die Kolbenreibung und die geringere Belastung und Durchbiegung der Kolbenstange liegender Maschinen im Falle schwebender Kolben. Zur Entlastung der Kolbenstangen von dieser Nebenbeanspruchung bildet man die Kolben aber auch vielfach selbsttragend oder als Schleifkolben aus und läßt sie zu dem Zwecke an der Zylinderfläche aufliegen. Dabei kann häufig noch die Durchführung der Stange durch den hinteren Deckel und die zweite Stopfbüchse mit ihren Betriebschwierigkeiten erspart werden; die Maschine baut sich kürzer, einfacher und billiger.

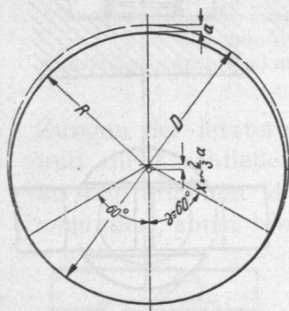


Abb. 972. Abdrehen selbsttragender Kolben.

a) **Selbsttragende oder Schleifkolben.** Als Tragfläche dient das untere Drittel der Pleuellfläche, innerhalb der Winkel γ beiderseits der Mittelebene, Abb. 972. Gutes Aufliegen wird dadurch erreicht, daß der Kolben zunächst genau dem Zylinderdurchmesser D entsprechend abgedreht und mit konzentrischen Nuten für die Pleuellringe versehen wird. Um aber die Ausdehnungsmöglichkeit bei Temperaturänderungen zu sichern und Klemmungen zu vermeiden, spannt man ihn hierauf exzentrisch ein und dreht ihn außen und in den Nuten so nach, daß im

Scheitel je nach der Pleuellgröße $a = 1$ bis 3 mm weggenommen werden und daß die Späne unter $\gamma = 60^\circ$ rechts und links der Mittellinie auslaufen. Das Maß, um welches der Kolben zu dem Zweck verschoben werden muß, ist rund:

$$x = \frac{2}{3} a.$$

Die Pleuell erhalten unten nur etwa $\frac{1}{4}$ mm Spiel, damit sie nach geringer Abnutzung der Lauffläche zum Tragen kommen und bei der Berechnung der Auflagefläche eingeschlossen werden können, welche letztere mit $p = 0,3$ bis $0,5$, ausnahmsweise bis zu 1 kg/cm² beansprucht werden darf. Liegt der Kolben längs der Lauffläche dicht auf,