

bäder mit Turnergeräten und Duschanlagen in ausreichender Größe erscheinen heute für Krüppelheime als Mindestforderung. Eine ganze Reihe Krüppelheime haben hier Mustergültiges geleistet, so z. B. das Oscar Helene-Heim, das über 45 Morgen eingezäunten Waldgeländes mit all den erwähnten Anlagen verfügt. In dem Freigelände sind Schulbänke aufzustellen, damit bei günstigem

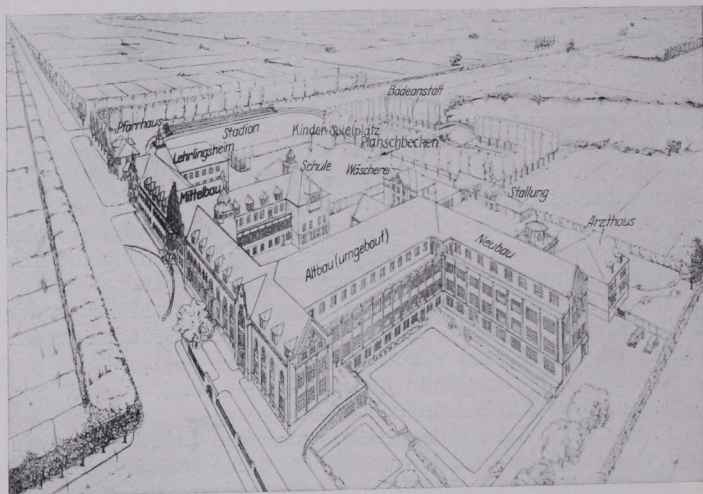


Abb. 15. Anlagen des Anna-Stiftes, Hannover, aus der Vogelperspektive, Gebäude und Spielplatz.

Wetter der Unterricht im Walde stattfinden kann. Im Oscar Helene-Heim hat sich eine in den Wald hineinführende Zementbahn bewährt, die gestattet, die mit Rädern versehenen Betten ohne allzu großen Zeit- und Kraftaufwand aus den Krankenzimmern in den Wald zu fahren. Bei dem Neubau der Leipziger orthopädischen Universitätsklinik wird das Dach des Turngebäudes zur Durchführung von Liegekuren und Freiluftgymnastik ausgebaut. Vor dem Turngebäude ist ein geräumiger Spielplatz mit Freibad vorgesehen.

Will sich ein Krüppelheim neben der Entkrüppelungsarbeit der Fürsorge für jugendliche Teilwertige und Tiefwertige widmen, so sind zu deren Unterbringung und Beschäftigung besondere, nach Geschlechtern getrennte Gebäude aufzuführen. Hier können größere Schlafräume vorhanden sein; ein Aufenthaltsraum und