

Die Abb. 533 und 534 zeigen eine Bedürfnisanstalt, die auf einem größeren Platz errichtet ist. Das Gebäude wurde in Verblendmauerwerk und Oberkirchner Sandstein ausgeführt. Die Eindeckung erfolgte in kleinen roten Mönch- und Nonnenziegeln. Die Kosten betragen 19 000 Mark.

In Abb. 535 und 536 ist eine Bedürfnisanstalt dargestellt, deren Mauerflächen aus roten Verblendsteinen bestehen. Auch hier ist heller Sandstein an einzelnen Stellen verwendet. Die

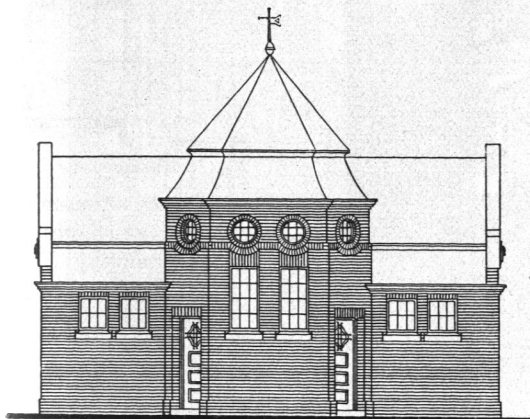


Abb. 533. Bedürfnisanstalt am Deichtor, Ansicht.

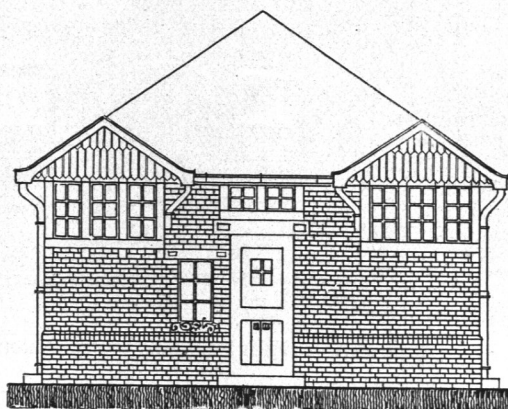


Abb. 535. Bedürfnisanstalt Winterhuderweg, Ansicht.

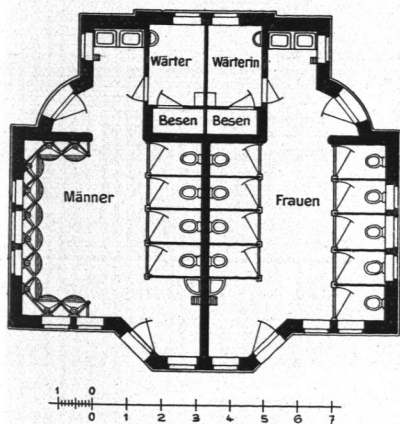


Abb. 534. Bedürfnisanstalt am Deichtor, Grundriß.

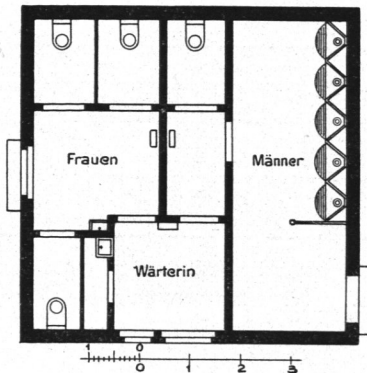


Abb. 536. Bedürfnisanstalt Winterhuderweg, Grundriß.

kleinen Giebelflächen sind mit Holzverschalung versehen. Das Dach ist mit roten Ziegeln eingedeckt. Die Baukosten beliefen sich auf 9000 Mark.

Die Ansichtslächen der in Abb. 537 und 538 dargestellten Anstalt sind verblendet und die Giebel in Holzfachwerk mit Putz ausgeführt. Werksteine fanden vereinzelt Verwendung. Das Dach ist mit blauem Schiefer in deutscher Deckung eingedeckt. Die Kosten betragen 8200 Mark.

Bei der Bedürfnisanstalt Abb. 539 bis 541 wechselt Verblendung und Werkstein mit Terranovaputz. Das Dach ist mit kleinen roten Ziegeln eingedeckt. Die Kosten betragen 10000 Mark.