

mit Zugang vom Gelände aus, dient, eine Lage an der Barcastraße erhalten, von wo sie für Besucher unmittelbar zugänglich ist.

Der Beheizung der Anstaltsgebäude mit Niederdruckdampf dient eine Sammelanlage in einem Kesselhaus, die den größten Teil der Gebäude mit Dampfheizung und zugleich mit warmem Wasser versorgt, sowie mehrere Gruppenheizungen für einzelne oder mehrere Gebäude. Die von dem Kesselhaus versorgten Gebäude sind mit diesem durch begehbare unterirdische Fernheizkanäle verbunden.

Die Abwässer der Krankenhäuser werden vor dem Eintritt in das öffentliche Sieel in einem besonderen Sieelgrubenhaus mit Chlorkalk behandelt, und zwar diejenigen der Abteilung für ansteckende Kranke ständig, diejenigen der übrigen Gebäude je nach Erfordernis. Die Sieelleitungen sind dementsprechend angeordnet.

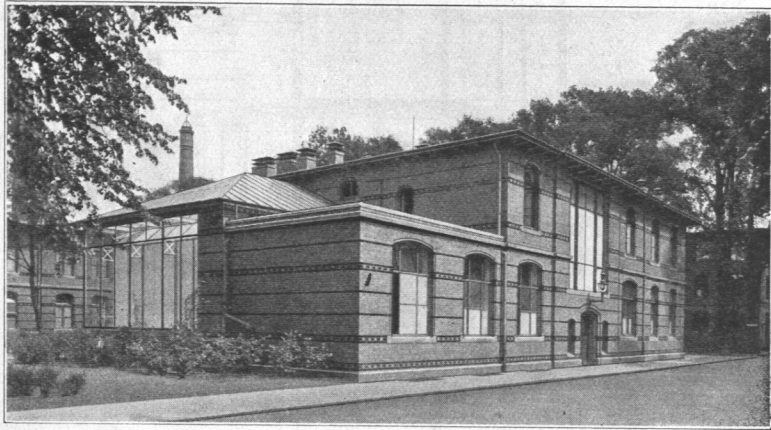


Abb. 413. Allgemeines Krankenhaus Hamburg-St. Georg, Operationshaus, Ansicht.

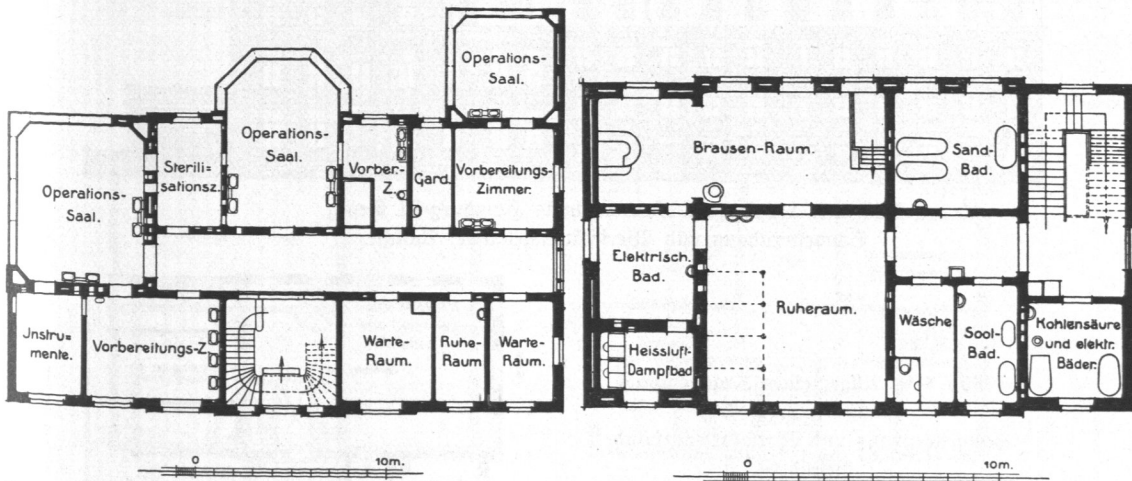


Abb. 414. Allgemeines Krankenhaus Hamburg-St. Georg, Operationshaus, Grundriß.

Abb. 415. Allgemeines Krankenhaus Hamburg-St. Georg, Badehaus, Grundriß.

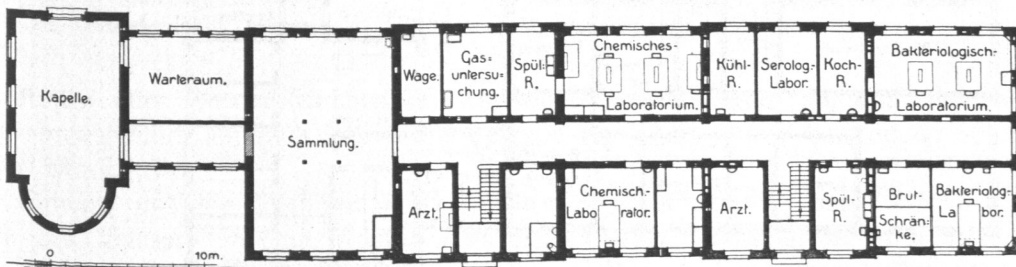


Abb. 416. Allgemeines Krankenhaus Hamburg-St. Georg, Anatomie, Grundriß.