

Landhäuser.

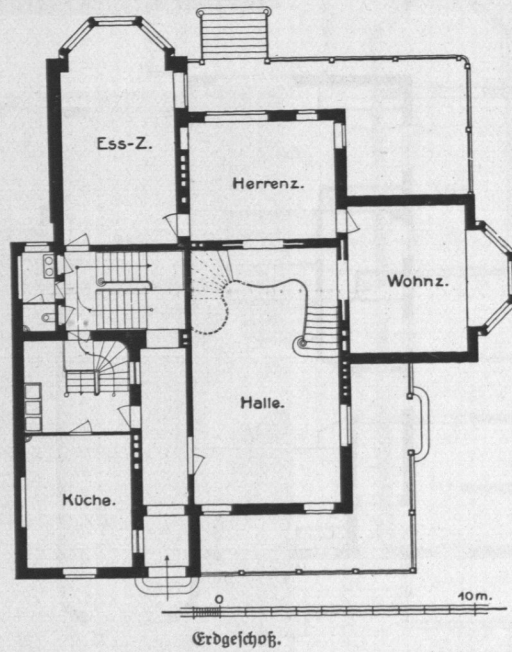


Abb. 1080 und 1081. Haus Georg Hulbe, Bergedorf,
erbaut 1896/97 durch die Architekten B. D. U. Rambag & Jollaffe.

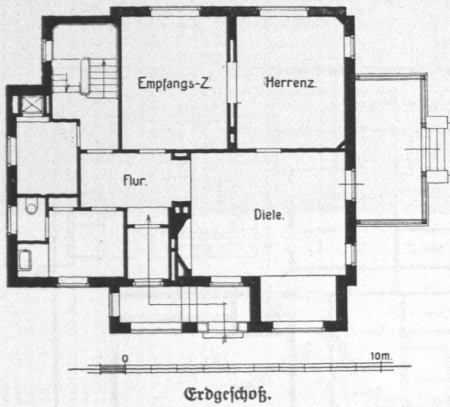


Abb. 1082 und 1083. Landhaus Dr. E. Drescher, Wohltorf, erbaut 1911 durch Architekt August Ott.



Abb. 1084. Landhaus Waldhausen, erbaut 1909 durch Architekt D. Wilkening. Baukosten 19 536 Mark, für das Kubikmeter umbauten Raumes 18,70 Mark.

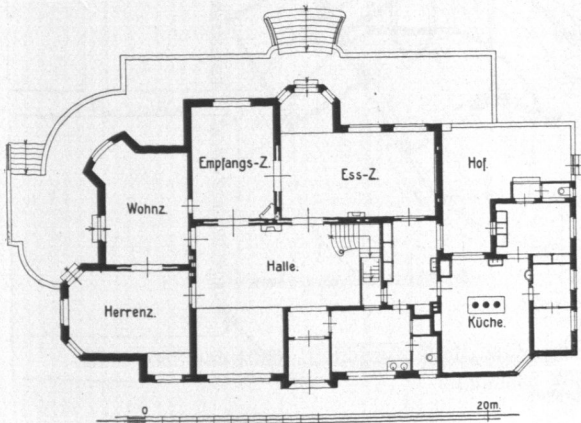
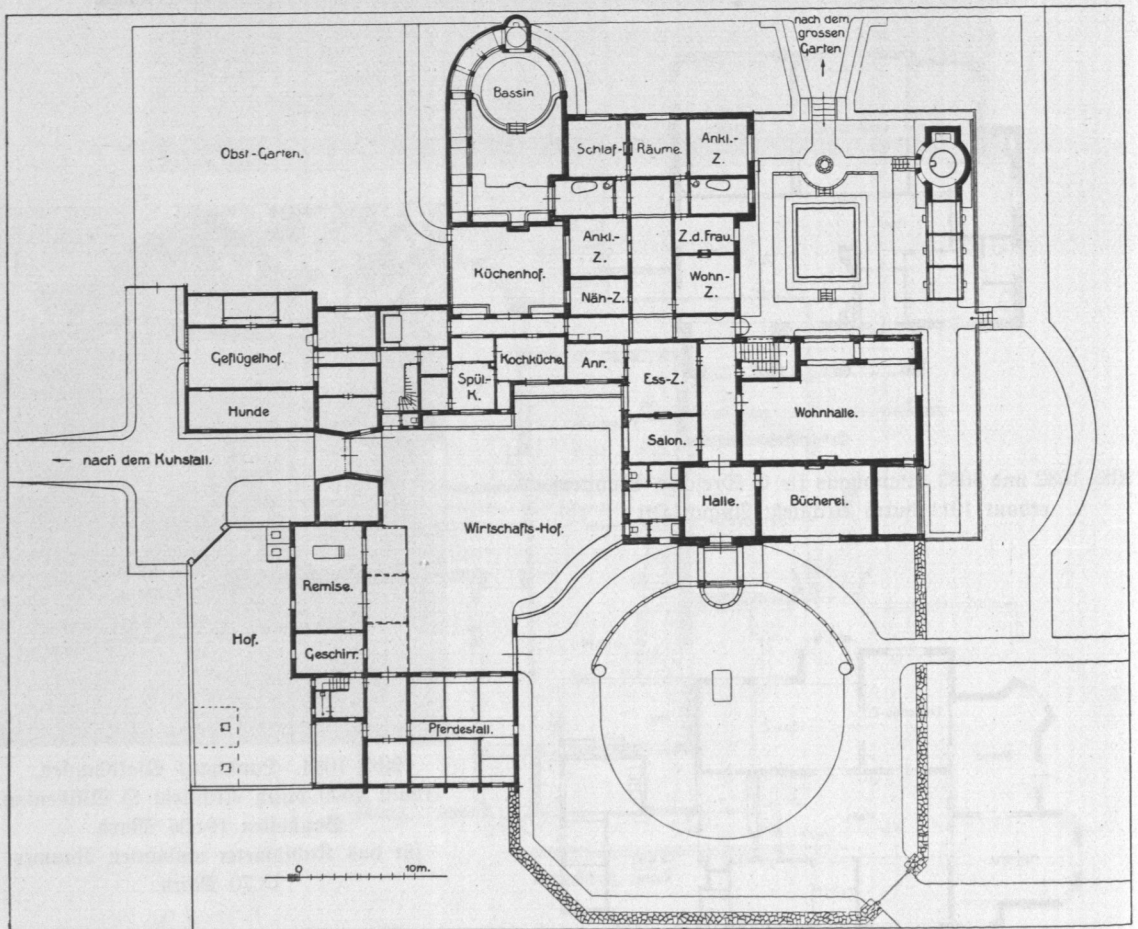


Abb. 1085. Haus Lejewitz, Numühle, Erdgesch. erbaut 1899 durch Architekt Ernst P. Dorn.



Erdgeschoß.

Abb. 1086 und 1087. Landhaus Dr. Emden, Klein-Flottbek, erbaut 1906 durch Architekt Wilhelm Fränkel.
Baukosten 200000 Mark.

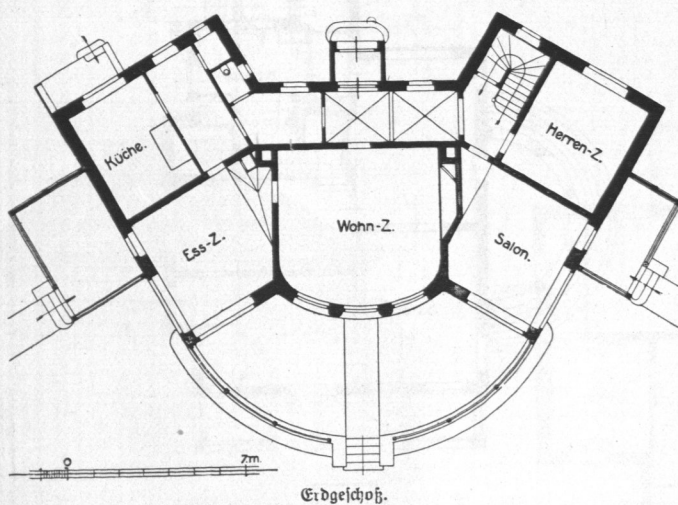


Abb. 1088 und 1089. Landhaus Wolf, Rissen, erbaut 1910 durch Architekt Wilhelm Fränkel.
Baukosten 40000 Mark.

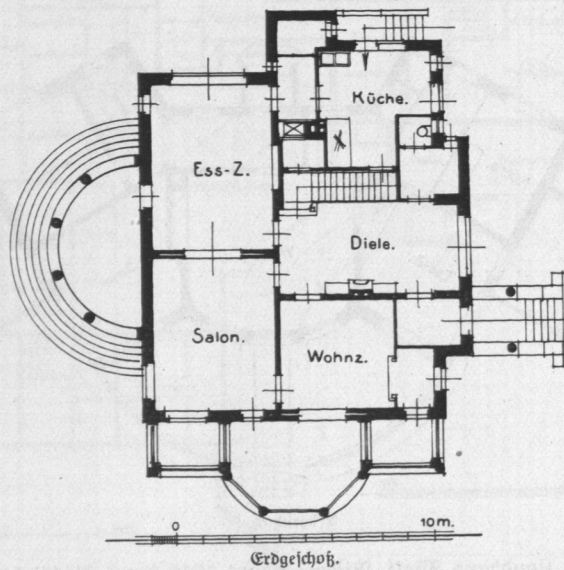
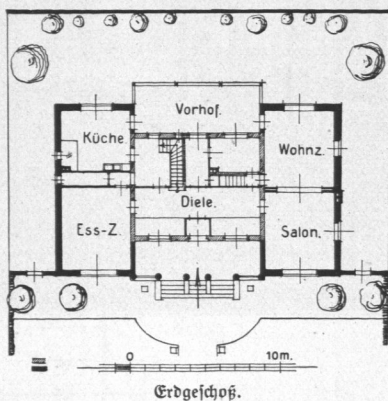


Abb. 1090 und 1091. Landhaus Lerch, Blankenese-Dockenhuden, erbaut 1909 durch die Architekten
 B. D. A. Raabe & Wöhlecke.
 Baukosten 80000 Mark, für das Kubikmeter umbauten Raumes 42 Mark.



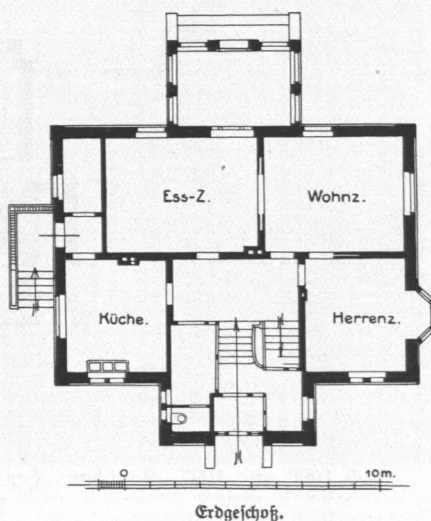
Abb. 1092 und 1093.
Landhaus Kohlsaar, Klein-Flottbek,
erbaut 1909 durch die Architekten
B. D. U. Raabe & Wöhlecke.



Baukosten 30300 Mark,
für das Kubikmeter umbauten
Raumes 30 Mark.



Abb. 1094 und 1095. Landhaus Baetke, Reinbek, erbaut 1910 durch Architekt Emil Neupert.
Baukosten 140000 Mark, für das Kubikmeter umbauten Raumes 18 Mark.



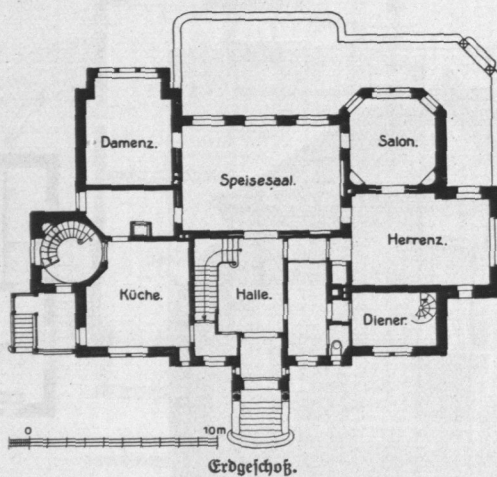


Abb. 1096 und 1097. Landhaus Henry Lütgens, Groß-Hansdorf, erbaut 1908/09 durch die Architekten
B. D. A. Rambag & Jollaffe.
Baukosten 131500 Mark, für das Kubikmeter umbauten Raumes 36 Mark.

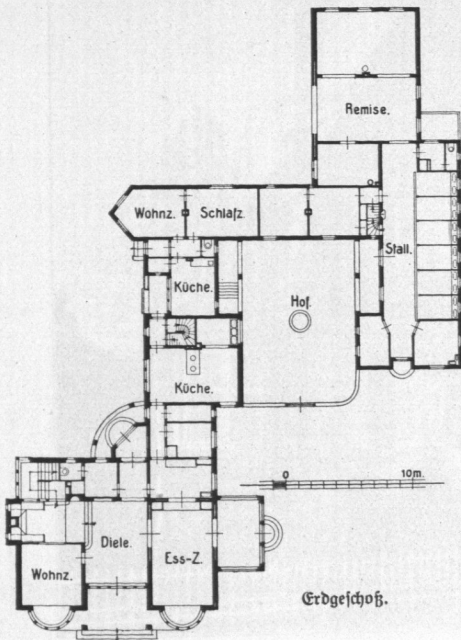


Abb. 1098 und 1099. Landhaus M. Uhlmann, Volksdorf, erbaut 1910 durch die Architekten Jacob & Umeis, B.D.U. Baukosten 110 000 Mark, für das Kubikmeter umbauten Raumes 24,50 Mark. Hamburg und seine Bauten. 1. Band.

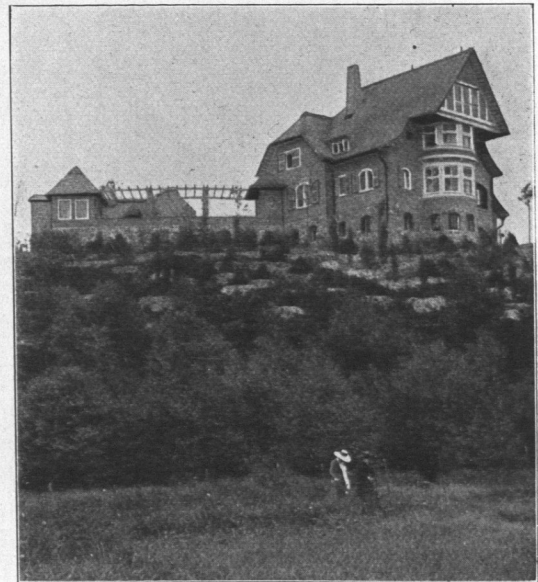


Abb. 1100. Landhaus Barca, Quarrendorf, erbaut 1909 durch Architekt Emil Neupert. Baukosten 77 000 Mark, für das Kubikmeter umbauten Raumes 25 Mark.

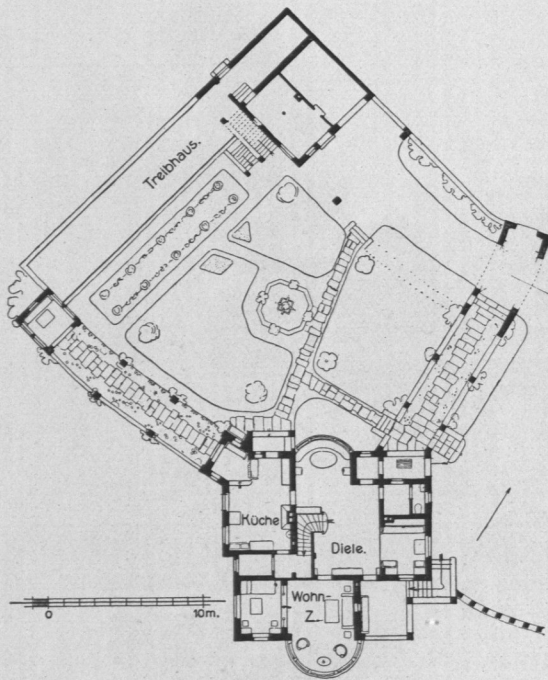


Abb. 1101. Landhaus Barca, Quarrendorf, Erdgeschoss.

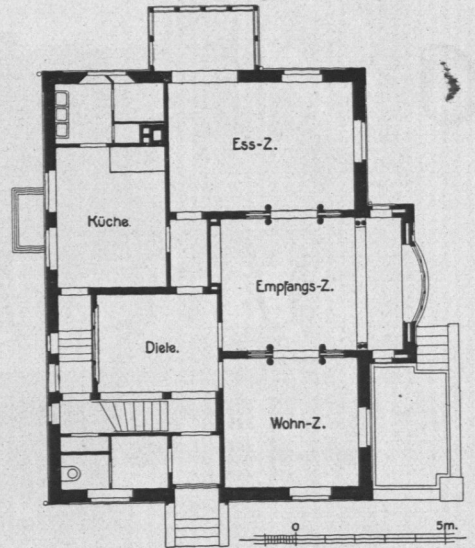


Abb. 1102. Landhaus Lindhorst, Hochkamp, Erdgeschoss.



Abb. 1103. Landhaus Lindhorst, Hochkamp, erbaut 1910 durch Architekt Albert Lindhorst. Baukosten 54000 Mark.

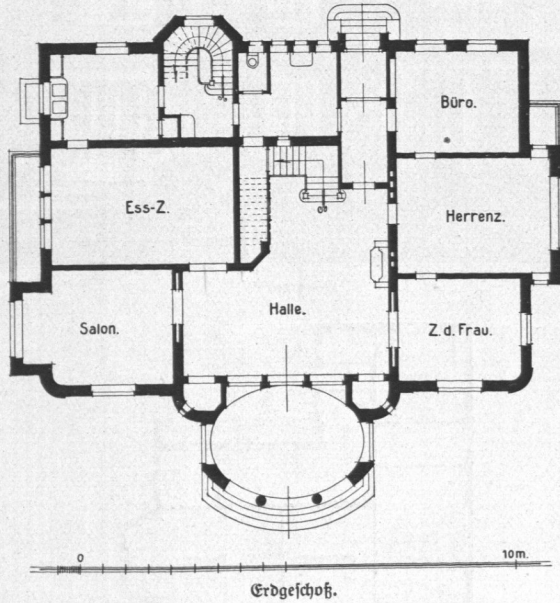
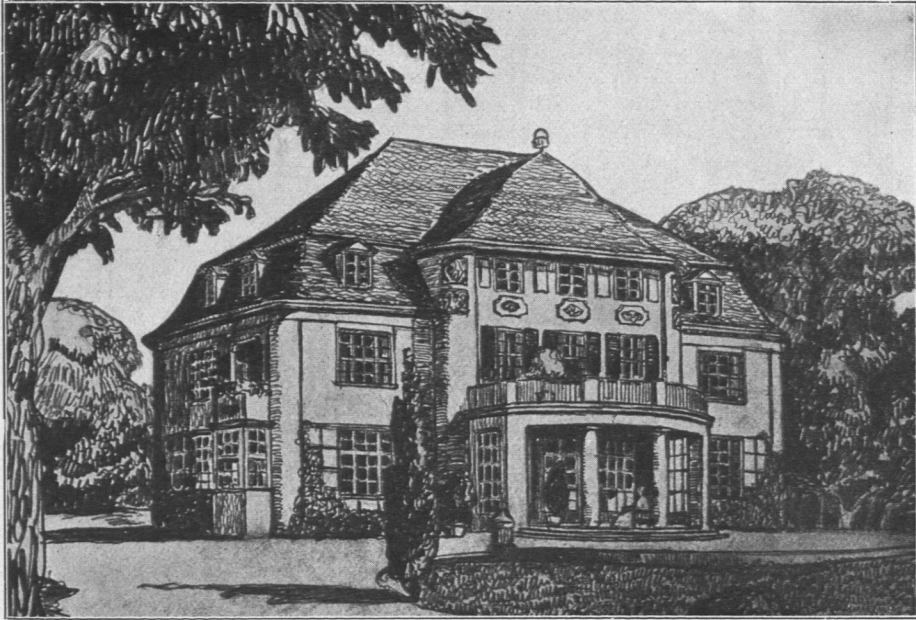
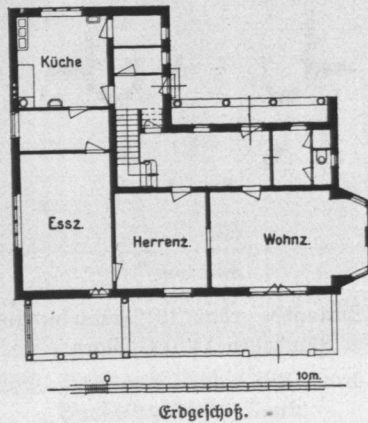


Abb. 1104 und 1105. Landhaus Frijische, Springhoe, erbaut 1912 durch die Architekten F. Lorenzen & Stehn, B. D. U.
Baukosten 142000 Mark.

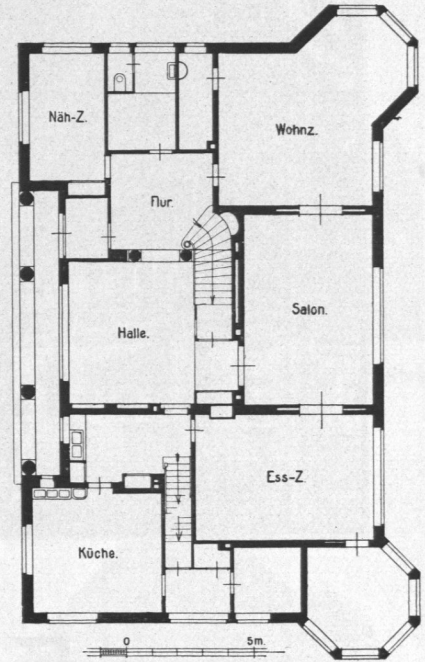


Hinteransicht.

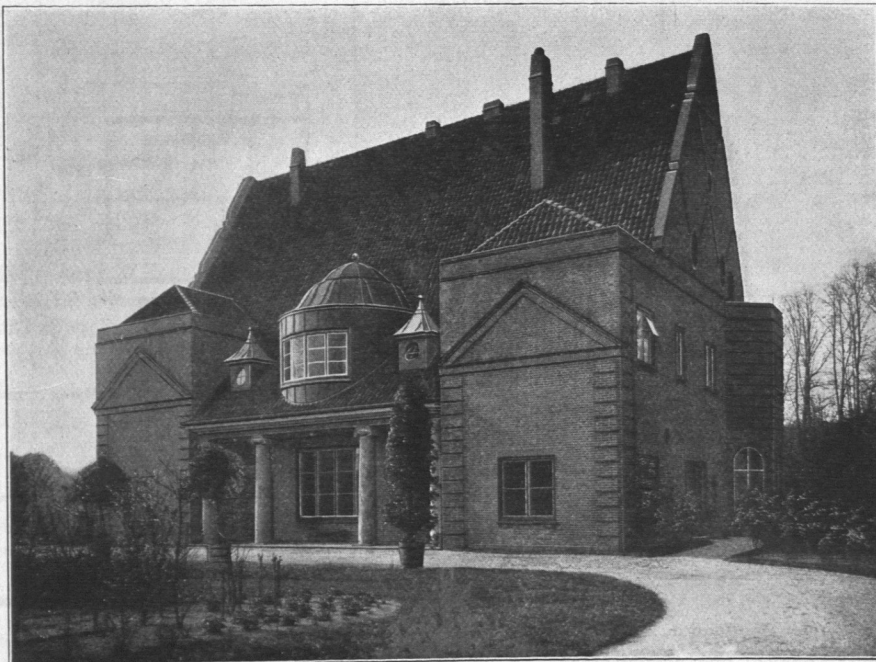


Erdgeschoss.

Abb. 1106 bis 1108. Landhaus Köllisch, Blankenese,
erbaut 1911 durch die Architekten Freitag & Elingius. Baukosten 44000 Mark.



Erdgeschoß.



Gartenansicht.

Abb. 1109 bis 1111. Landhaus Overmann, Döckenhuden, Kirchenstraße 6, erbaut 1911 durch Architekt Walther Baedeker. Baukosten 92000 Mark.

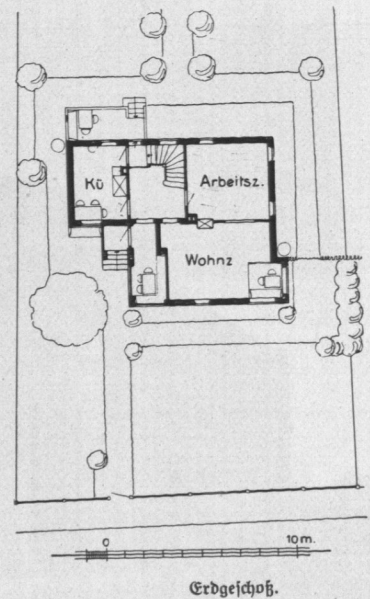
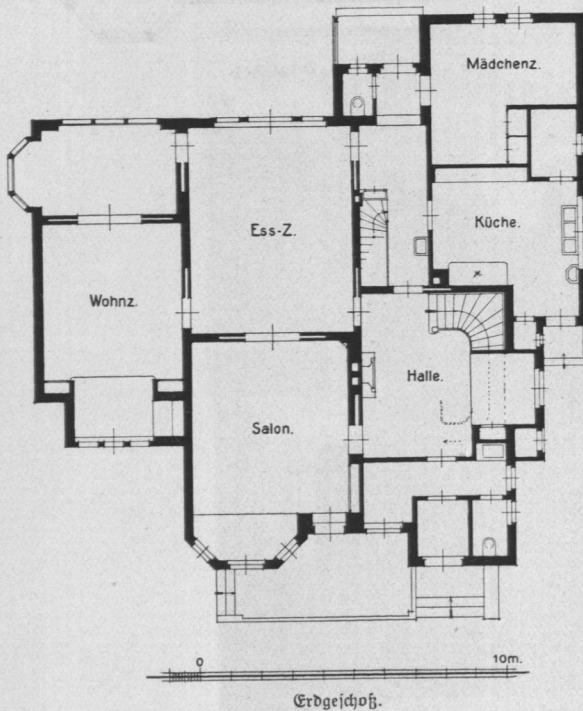


Abb. 1112 und 1113.
Landhaus Heuser, Sachsenwald-Hofriede,
erbaut 1911 durch Architekt Max Gerhardt, B. D. A.
Baukosten 56600 Mark,
für das Kubikmeter umbauten Raumes 32,50 Mark.

Abb. 1114 und 1115.
Landhaus Lübcke, Groß-Flottbek,
erbaut 1911 durch die Architekten
Wesermann & Tauchnitz.
Baukosten 12000 Mark.

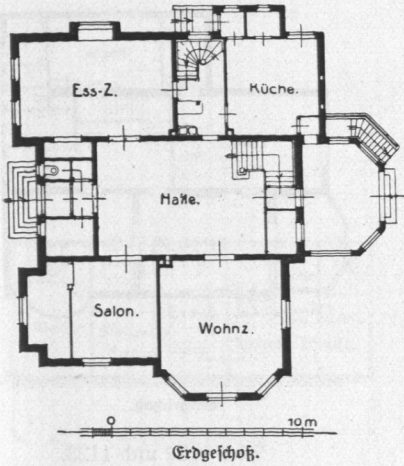


Abb. 1116 und 1117. Landhaus Frau Wilhelm Homann, Bergedorf-Steinkamp, erbaut 1910/11 durch Architekt Herm. Schomburgk. Baukosten 80000 Mark, für das Kubikmeter umbauten Raumes 27,50 Mark.

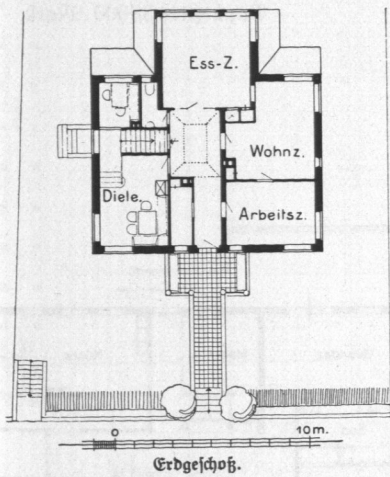


Abb. 1118 und 1119.
Landhaus Jolland, Sande,
erbaut 1913 durch die Architekten
Wellermann & Tauchnitz.
Baukosten 26000 Mark, für das Kubik-
meter umbauten Raumes 26 Mark.

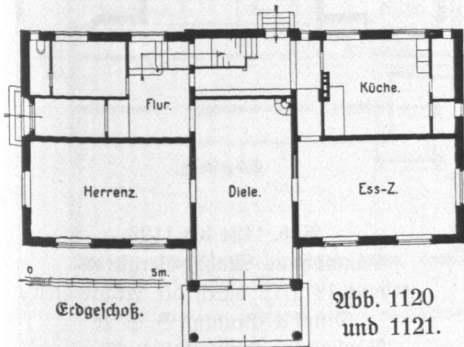


Abb. 1120
und 1121.
Landhaus Dr. Darboven, Hochkamp,
erbaut 1911 durch die Architekten Hans
& Oscar Gerson. Baukosten 53000 Mark.

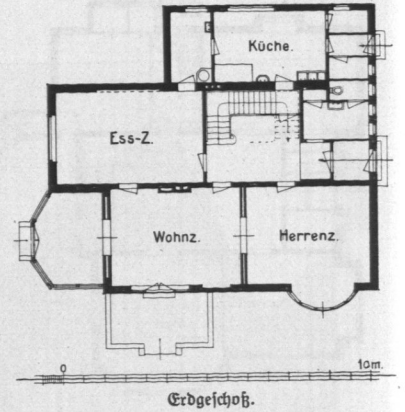


Abb. 1122 und 1123.
Landhaus Thiel, Klein-Flottbeck,
erbaut 1911 durch die Architekten
Freitag & Elingius.
Baukosten 38000 Mark.

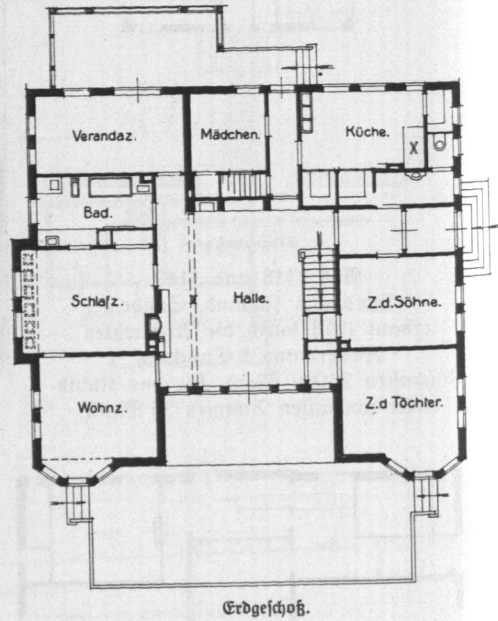
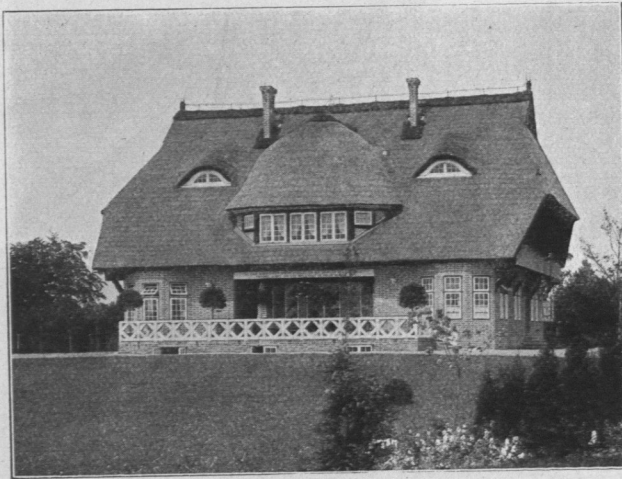
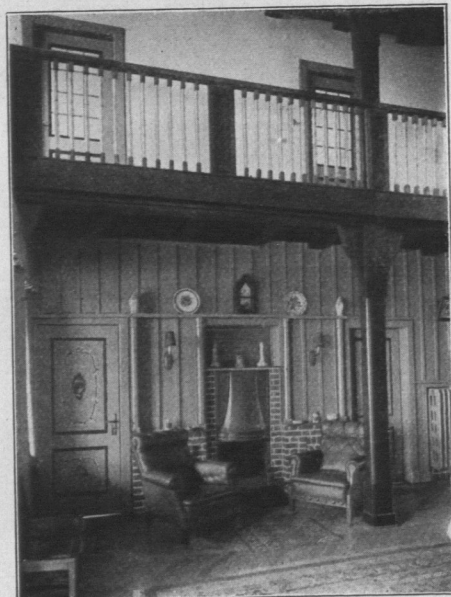


Abb. 1124 bis 1126.
Landhaus Mahr, Bergstedt,
erbaut 1911/12 durch die Architekten
Distel & Grubig, B. D. U.
Baukosten: Haus 80000 Mark,
Stall 25000 Mark,
Hühnerstall 6500 Mark.



Halle.

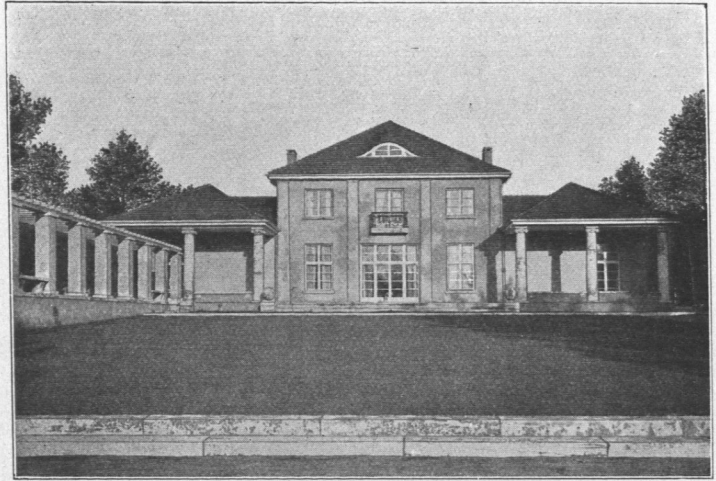
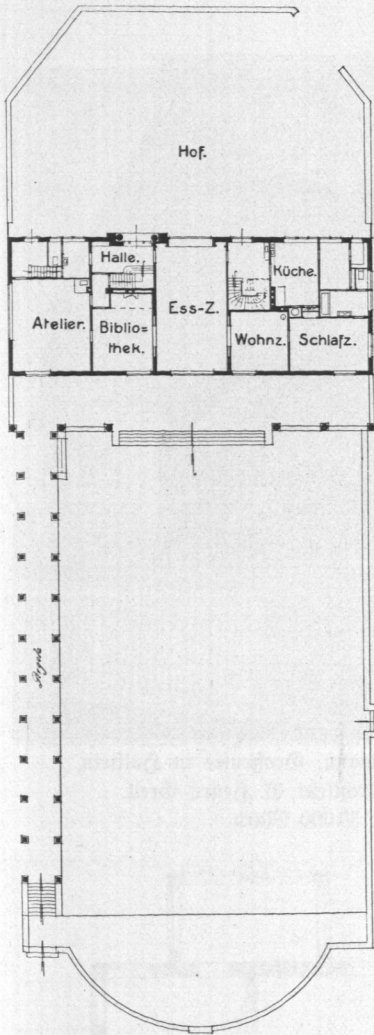


Abb. 1127 und 1128. Landhaus Illies, Falkenstein, erbaut 1911 durch Architekt Walther Baedeker. Baukosten 92000 Mark.

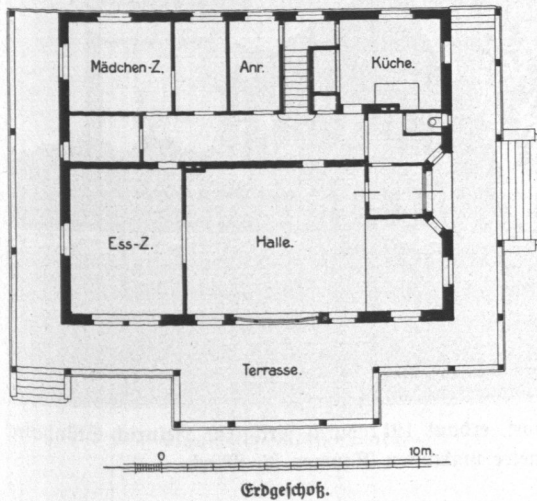


Abb. 1129 und 1130. Landhaus Westendarp, Wellingsbüttel, erbaut 1912 durch Architekt Johs. Voth. Baukosten 63500 Mark, für das Kubikmeter umbauten Raumes 32 Mark.

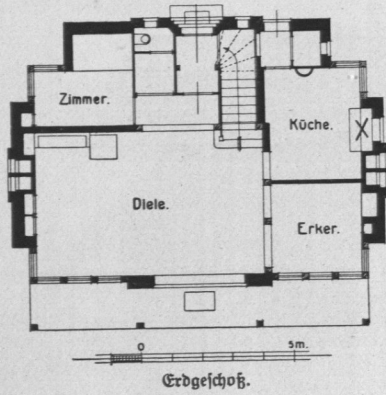


Abb. 1131 und 1132.
Landhaus Gustav Marsmann, Großensee in Holstein,
erbaut 1912 durch Architekt G. Henry Grell.
Baukosten 30 000 Mark.

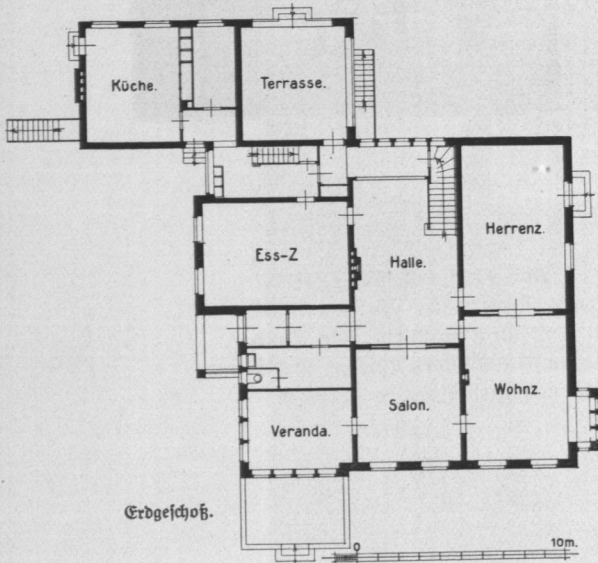
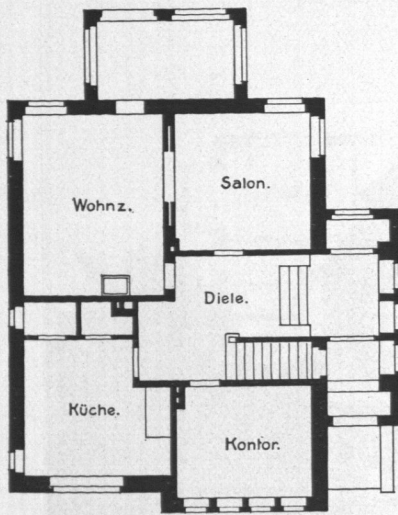
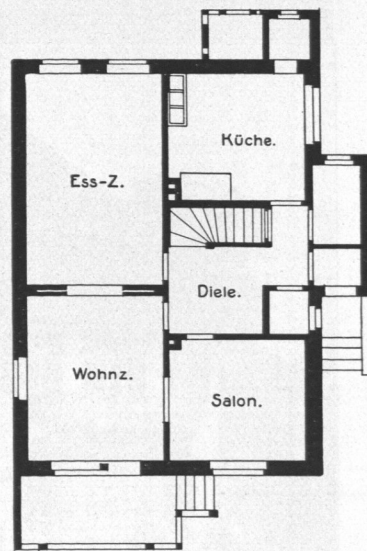


Abb. 1133 und 1134. Landhaus Edm. Heinr. Riege, Wohltorf, erbaut 1912 durch Architekt Heinrich Stövhage.
Baukosten 120 000 Mark, für das Kubikmeter umbauten Raumes 35 Mark.



Erdgeschoss.

Abb. 1135 und 1136.
Landhaus Wullenweber, Klein-Flottbek,
erbaut 1910 durch die Architekten
Schaar & Hingpeter.
Baukosten 30000 Mark.



Erdgeschoss.

Abb. 1137 und 1138.
Landhaus Begemann, Nienstedten,
erbaut 1911 durch die Architekten
Schaar & Hingpeter.
Baukosten 25700 Mark.



Abb. 1139. Landhaus Mohr, Dockenhuden, Schillerstraße 13,
 erbaut 1910 durch Architekt Bruno Wieck.
 Baukosten 50000 Mark, für das Kubikmeter umbauten Raumes 25 Mark.



Abb. 1140. Landhaus Athen, Bergedorf, erbaut 1910 durch Architekt Bruno Wieck.
 Baukosten 34000 Mark, für das Kubikmeter umbauten Raumes 23,50 Mark.

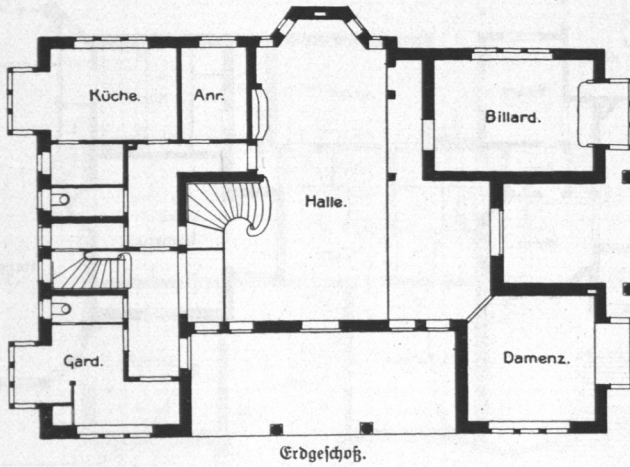


Abb. 1141 und 1142. Landhaus Scharf, Sinstorf bei Harburg, erbaut 1912 durch Architekt Peter Georg Sagen. Baukosten 100 000 Mark.

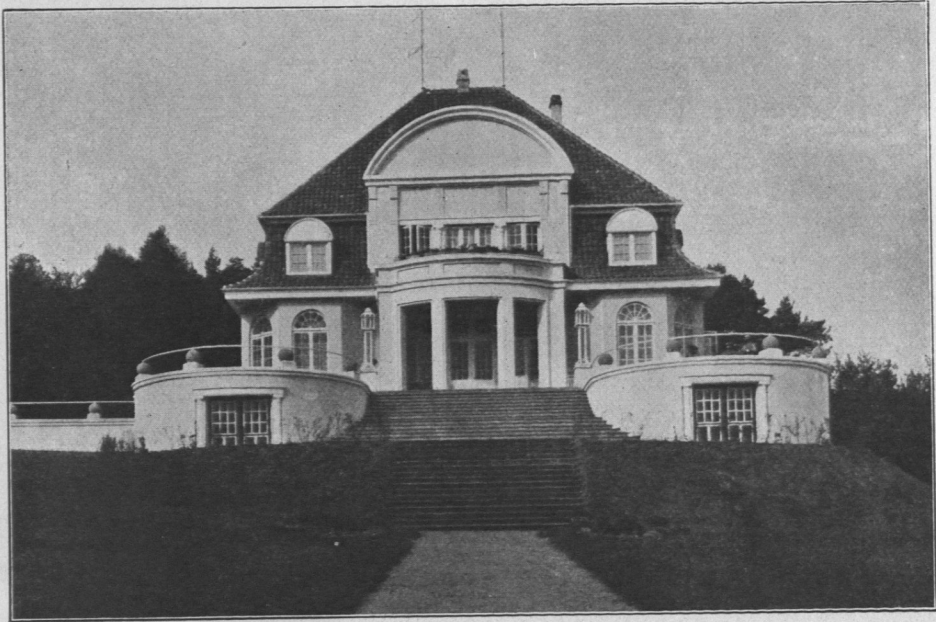


Abb. 1143 und 1144. Landhaus Mergell, Warmstorf bei Harburg, erbaut 1910 durch Architekt Peter Georg Sagen. Baukosten 90000 Mark.

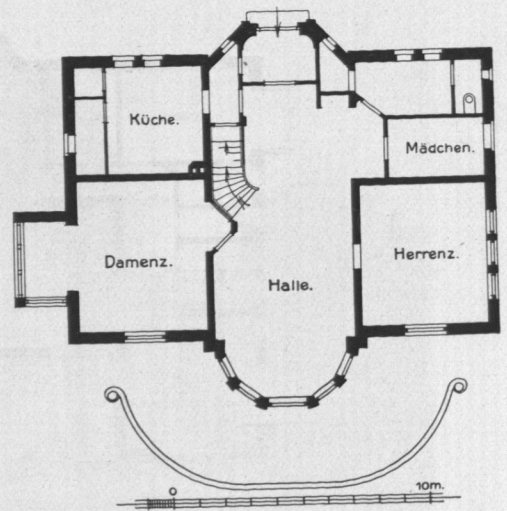
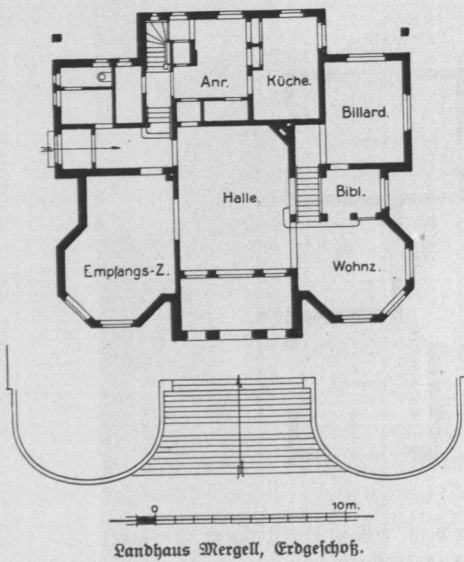


Abb. 1145. Landhaus Frenzen, Blankenese, Erdgeschoß, erbaut 1906 durch Architekt Kurt Francke. Baukosten 52000 Mark.

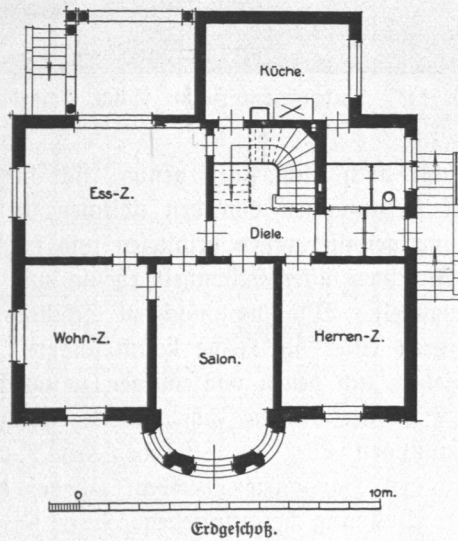


Abb. 1146 und 1147.
Landhaus Frau M. Rhode,
Hofriede,

erbaut durch
Architekt Gust. C. E. Blohm,
B. D. U.