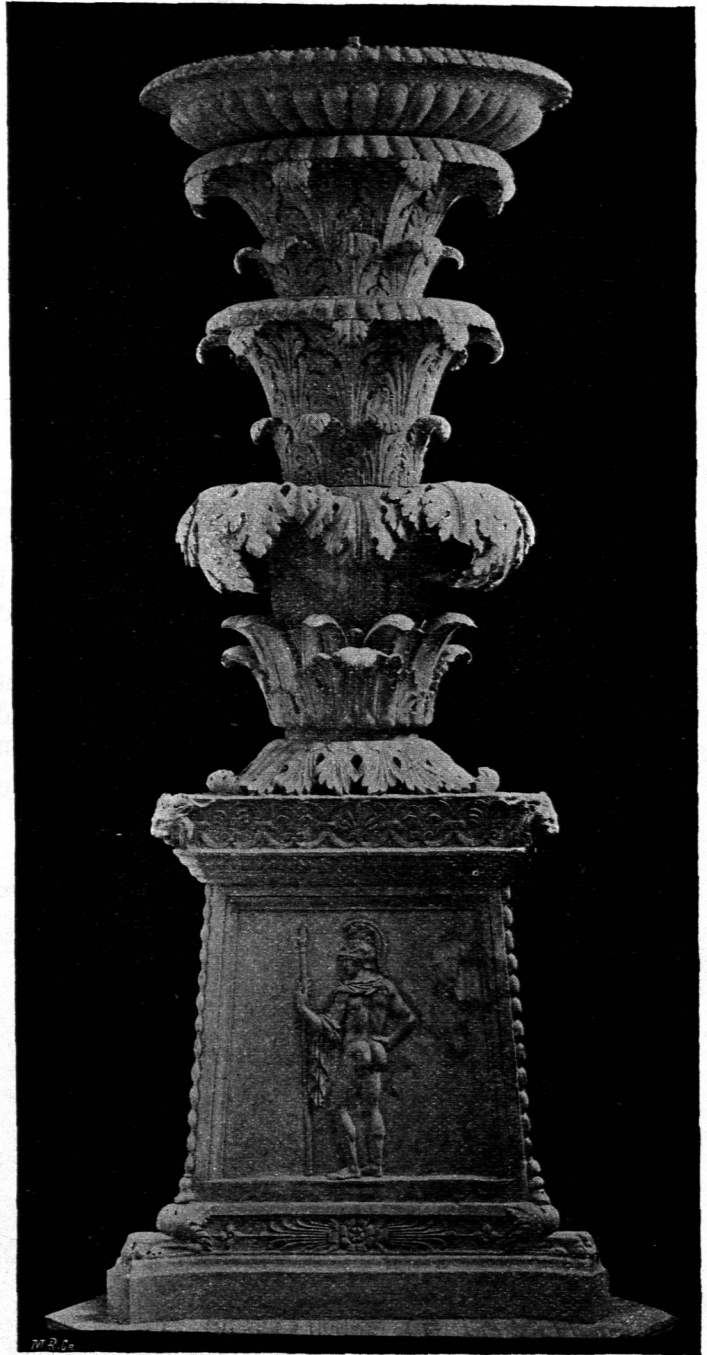


erscheint die Verbindung mit dem auftretenden Schaft an den einzelnen Beispielen durch sehr verschiedenartige Formen bewirkt. Häufig deuten zunächst abwärts gerichtete Blätter das Füssen des Schaftes auf der Basis an, während darüber ein aufwärts gerichteter Blattkelch das untere Ende des Schaftes umfaßt. An dieser Stelle können auch menschliche oder thierische Gestalten, frei stehend oder durch pflanzliche Ausgänge mit dem Schaft verbunden, als leichte Stützen des letzteren erscheinen (Fig. 20<sup>18</sup>). Das Auftreten des Schaftes erhält feinen Ausdruck durch Riefungen, die ihn einem Pflanzenstengel ähnlich machen, oder durch Blattbekleidungen, oder es wird derselbe als Stamm aufgefaßt und mit pflanzlichem Rankenwerk bekleidet. Häufig treten die verschiedenen Verzierungsformen an einem Schaft über einander auf und werden durch Bänder oder Ringe von einander getrennt (Fig. 21<sup>19</sup>). Das obere Ende des Schaftes erhält öfters zur Aufnahme des flachen Feuerbeckens eine sich ausbreitende Blätterkrone (Fig. 22). Blätterkelche verschiedener Form dienen über-

Fig. 24.



Einer der beiden Barberinischen Candelaber, gefunden in der Villa des Kaisers *Hadrian* zu Tivoli, jetzt im Vatican zu Rom.

haupt in der geräthe- und gefäßbildenden Kunst zur Aufnahme mannigfaltiger Gegenstände, wie dies die Einlagerung eines als Brunnen-Decoration hergestellten Rhytons in eine Blattscheide beweist (Fig. 23). Eine eigenthümliche, prächtig wirkende Aus-