

- Kapelle. **Ortskapelle** von 1824: Modern gefärbelter, rechteckiger Bau mit einspringendem, halbrunden Ostabschlusse und eingebautem Westturme. Im S. und N. je ein flachbogiges Fenster, im O. ein kleines Rundfenster. Abgewalmtes Satteldach. Im Turme jederseits rundbogiges Schallfenster, im W., über der rechteckigen Haupttür, Rundfenster. Schindelzweibeldach mit Knauf und Kreuz.
- Inneres. **Inneres:**  
Flachgedeckt, weiß gefärbelt, der halbrunde Ostabschluß um eine Stufe erhöht.
- Gemälde. **Gemälde:** Öl auf Leinwand. 1. Madonna mit dem Kinde auf einem Throne sitzend. Kopie des XIX. Jhs. nach einem Gnadenbilde des XVI. (eine ältere Kopie desselben Gnadenbildes befindet sich in der Kapelle in Hollenbach).  
2. Maria Magdalena. Lokale Arbeit vom Anfange des XIX. Jhs.

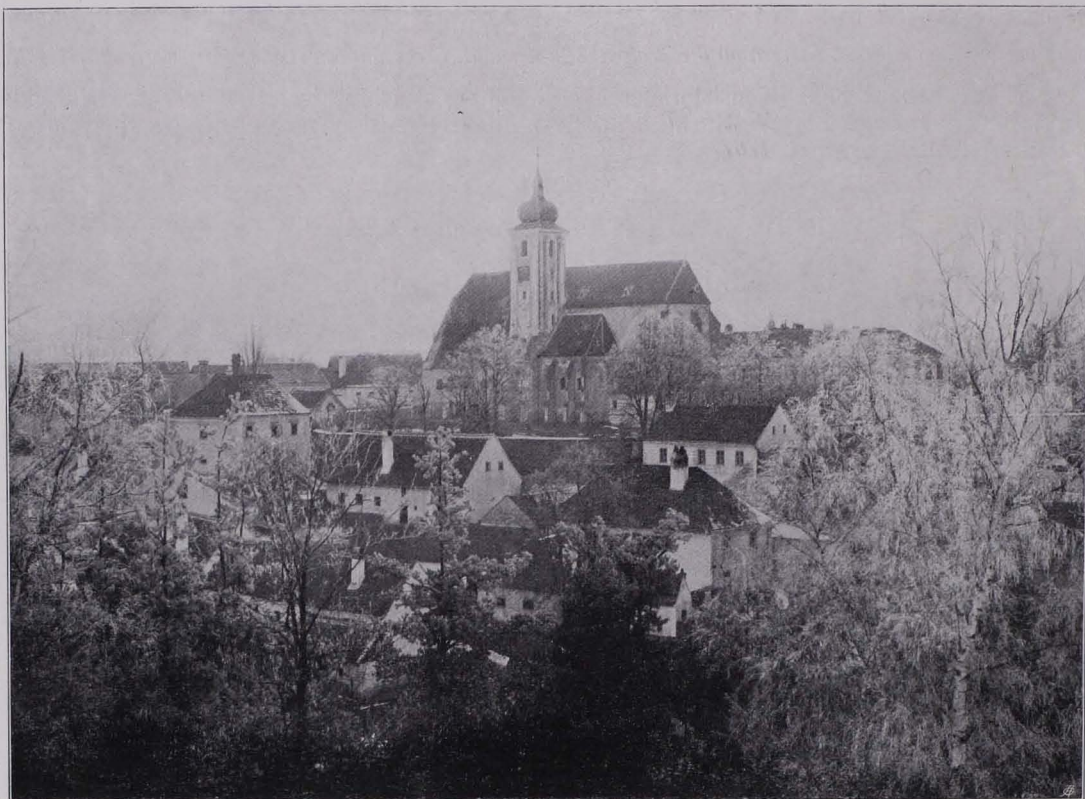


Fig. 74 Oberndorf (Raabs) mit der Pfarrkirche (S. 73)

## 2. Oberndorf, Dorf (mit Pfarrkirche) und Schloß Raabs

Literatur: Geschichtl. Beilage, I 271—319; IX 219—229; Sommerfrische Raabs; TSCHISCHKA 105; REIL 189 ff.; SCHMIDLS Österreichische Blätter für Literatur und Kunst, 1847, 665 ff., 688 ff., 709 ff., 713 f. siehe auch unter Raabs. — (Gemälde im Schlosse) CHMEL, Der österr. Geschichtsforscher, II 577—586.

Archivalien: Pfarrarchiv Raabs mit Matriken vom XVII. Jh. an, Gedenkbuch und Urkundenbuch (bis 1345 hinauf) von Pfarrer ANTON SEELHAMMER 1830 und Urkunden. — Schloßarchiv Raabs mit Grundbüchern von 1550 an und Protokollen und Urkunden von 1545.

Fig. 73. Alte Ansichten: 1. Radierung von G. M. Vischer 1672 (Fig. 73). — 2. Kolorierter Stich von L. Janscha um 1800. — 3. Kolorierter Stich von 1814 in Köpp von Felsenthal, II. Band. — 4. Aquarell von Hauptmann Viehböck um 1815 (Wien, Landesarchiv D XXII 282). — 5. Aquarell um 1825 (daselbst D XXII 5). — 6. Aquarellierte Bleistiftzeichnung um 1830 (daselbst D XXII 6). — 7. (Spitalskirche) Tuschzeichnung von Johann Schindler um 1825 (daselbst G XXXVIII 321).

Funde: Angeblicher Fund eines Steinhammers beim Gasthaus Eder; Aufbewahrungsstelle unbekannt.