

4. 133×203 ; Porträt des Grafen Ferdinand Maximilian Sprinzenstein, in ganzer Figur, stehend, in schwarzem Gewande, mit weißen Spitzenärmeln und -kragen; Hintergrunddraperie, Durchblick in Landschaft; um 1670.
5. 72×92 ; oval, zum Rechteck ergänzt; Brustbild eines Herrn mit Spitzbart und langen Haaren, in schwarzem Gewande, mit grauweißen Ärmeln und Kragen und goldenem Vliese. Deutsch, Mitte des XVII. Jhs.
6. 106×135 ; Kniestück, Porträt des Grafen Karl Adam Lamberg († 1689), mit dunkelbrauner Perücke, weißem Spitzenhemde, mit rotem Mantel; Hintergrundlandschaft. Deutsch unter französischem Einflusse; um 1670.
7. Pendant dazu; Porträt seiner Gemahlin, in goldgelbem, ausgeschnittenem, spitzenbesetztem Kleide mit roter Draperie; sie hält eine Muschel unter einen Wasserstrahl, der aus einer Vase, die ein steinfarbener Putto umwirft, fließt; um 1670 (Fig. 190).

Fig. 190.

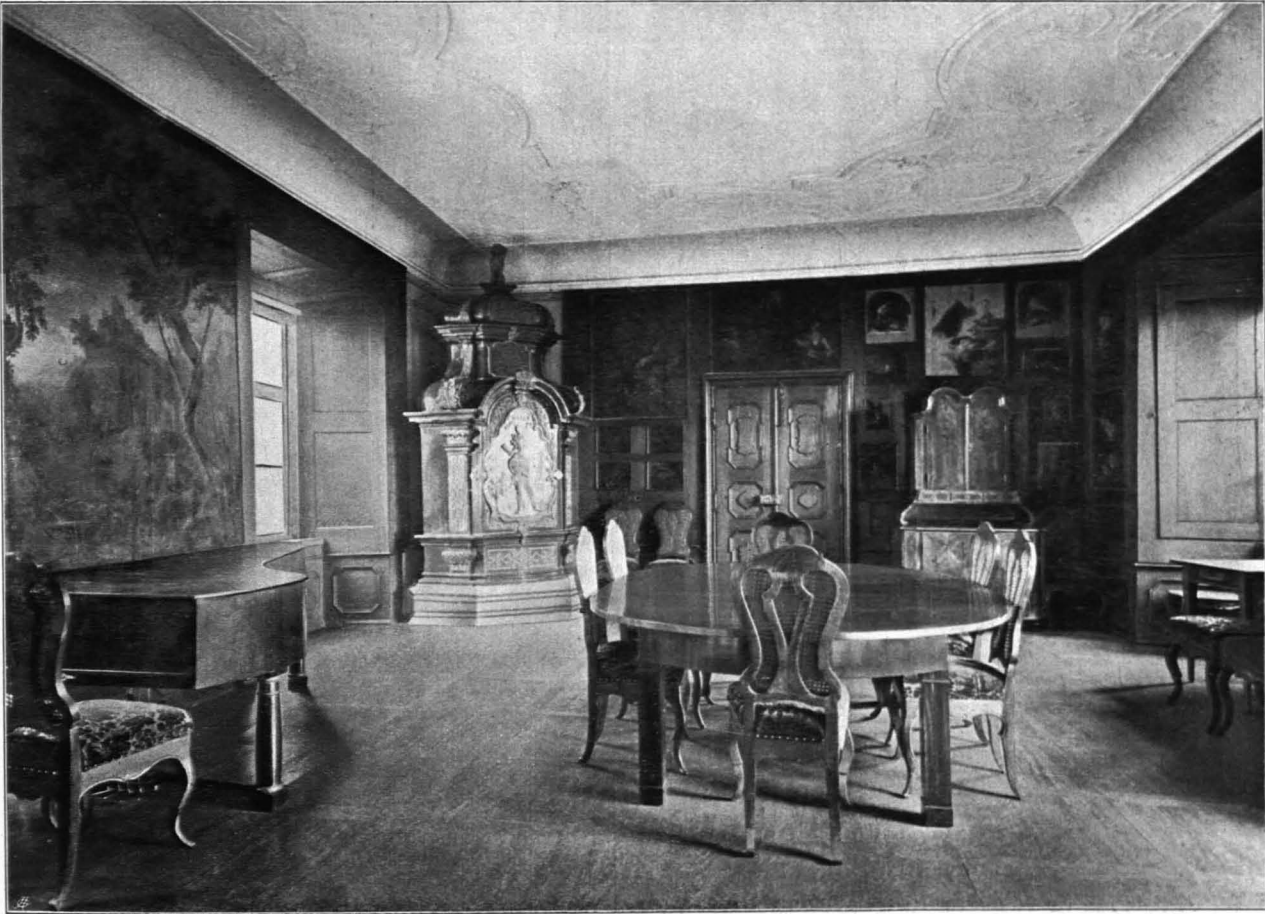


Fig. 186 Drosendorf, Schloß, Speisezimmer (S. 172)

8. 72×92 ; Brustbild einer jungen Dame, vielleicht der Erzherzogin Maria Amalia (Tochter Kaiser Josefs I.), in lachsfarbenem Leibe und grünem, rosa gefüttertem Samtüberwurfe; gepudertes weißes Haar. An der Rückseite auf die neue Leinwand kopiert: *F. Stampart fecit ad vivum Anno 1714* (Fig. 191).
9. 68×86 ; oval, zum Rechteck ergänzt, Porträt des Franz Anton Grafen von Lamberg und Sprinzenstein 1732; Brustbild, mit weißer Perücke, gelbem Mantel über Brustharnisch; rechts oben Wappen; gutes Bild.
10. Pendant; Anna Maria Gräfin von Lamberg, geb. Gräfin von Metsch, anno 1732; in ausgeschnittenem, silbergrauem Leibe, mit blauem, rotgefüttertem Samtmantel; links oben das Alliancewappen.
11. Federzeichnung; 22.3×12.6 ; Vogelperspektivaufnahme von „Drosendorff in Österreich“; laut Aufschrift von „Daniel Suttinger, Ingenieur, den 3. August 1677“ verfertigt (Fig. 167). Vergl. über Suttinger W. A. V. XVI.
12. Eine Serie von sechs Pastellen; Brustbilder von Greisen und Greisinnen, auf jedem eine Inschrift mit Namen und Alter; Ende des XVII. Jhs.

Fig. 191.